

COMUNICAT DE PRESĂ

Nr. 254 din 13 octombrie 2014

Cifra de afaceri în serviciile de piață prestate în principal întreprinderilor în luna august și în perioada 1.I-31.VIII.2014

Pentru interpretarea corectă a rezultatelor vă rugăm să consultați precizările metodologice de la paginile 4 și 5 din comunicatul de presă

În perioada 1.I-31.VIII.2014, cifra de afaceri din serviciile de piață prestate în principal întreprinderilor, în termeni nominali, a crescut față de perioada 1.I-31.VIII.2013, atât ca serie brută cât și ca serie ajustată în funcție de numărul de zile lucrătoare și de sezonality cu 5,2%, respectiv cu 5,4%.

În luna august 2014, cifra de afaceri din serviciile de piață prestate în principal întreprinderilor, în termeni nominali, a scăzut față de luna precedentă atât ca serie brută cu 4,8% cât și ca serie ajustată în funcție de numărul de zile lucrătoare și de sezonality cu 0,7%.

Față de luna corespunzătoare a anului precedent, cifra de afaceri din serviciile de piață prestate în principal întreprinderilor, în termeni nominali, a crescut atât ca serie brută cât și ca serie ajustată în funcție de numărul de zile lucrătoare și de sezonality cu 3,1%, respectiv cu 4,0%.

Indicii valorici ai cifrei de afaceri din serviciile de piață prestate în principal întreprinderilor, conform CAEN Rev.2

- 2010=100 -

Activitate		Aug.	Sep.	Oct.	Nov.	Dec.	Ian.	Feb.	Mar.	Apr.	Mai	Iun.	Iul. ¹⁾	Aug. ¹⁾
		2013					2014							
Total	B	117,6	122,1	125,8	123,5	129,9	107,3	109,5	121,3	119,2	123,1	125,7	127,4	121,3
	S	118,6	119,1	119,8	119,6	121,5	121,6	121,0	120,3	123,1	124,1	123,6	124,4	123,4
Transporturi	B	134,2	136,2	136,2	129,8	122,0	109,5	112,9	122,7	121,4	122,1	128,5	140,7	129,3
	S	127,3	128,0	125,8	127,9	128,2	130,4	130,3	128,3	125,4	125,2	126,6	129,6	126,0
Comunicații	B	97,6	99,1	104,3	101,9	112,4	100,0	99,4	107,6	104,0	100,9	102,0	104,4	103,7
	S	98,7	100,6	102,1	100,9	103,1	104,1	105,1	106,9	105,5	103,3	103,0	103,2	104,6
Activități de producție cinematografică, video, programe de televiziune; difuzare și transmitere de programe	B	70,4	79,7	104,6	99,6	99,7	82,5	78,1	103,3	106,3	101,7	95,7	72,7	77,7
	S	88,2	79,8	88,9	84,9	90,3	95,8	88,4	95,6	100,0	96,6	91,8	86,4	93,9
Activități de servicii informatice și tehnologia informației	B	122,3	130,7	132,2	157,8	183,7	133,1	137,5	143,0	142,6	169,2	170,2	157,0	170,0
	S	130,6	134,3	135,4	140,1	134,9	140,4	147,4	147,5	150,7	161,4	162,3	166,8	177,9
Alte servicii furnizate în principal întreprinderilor	B	114,6	121,5	126,8	123,3	136,9	105,7	108,1	123,7	120,9	127,3	128,0	124,5	116,5
	S	121,5	121,5	120,7	118,9	122,8	119,8	116,7	119,9	122,1	126,5	123,7	125,6	124,1

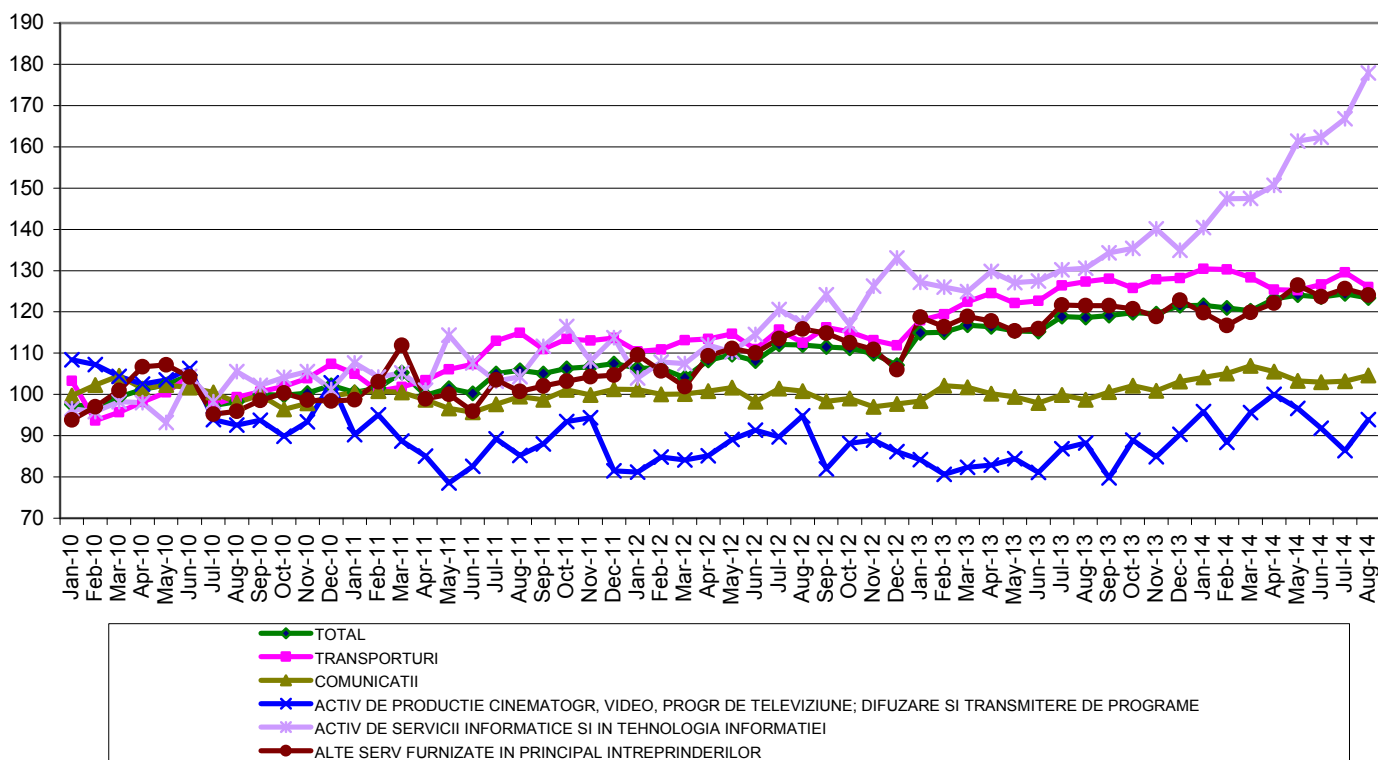
B= serie brută; S= serie ajustată în funcție de numărul de zile lucrătoare și de sezonality

¹⁾ Date rectificate; ²⁾ Date provizorii; vezi precizările metodologice

**Evoluția lunară a cifrei de afaceri din serviciile de piață prestate în principal întreprinderilor,
conform CAEN Rev. 2**

**(serie ajustată în funcție de numărul de zile lucrătoare și de sezonaliitate)
- ianuarie 2010 - august 2014 -**

- 2010=100 -



August 2014 comparativ cu iulie 2014

Cifra de afaceri din serviciile de piață prestate în principal întreprinderilor, serie brută, în luna august 2014, comparativ cu luna precedentă, a scăzut pe ansamblu cu 4,8%, ca urmare a scăderilor înregistrate la activitățile de transport (-8,1%), alte servicii furnizate în principal întreprinderilor (-6,5%) și la activitățile de comunicații (-0,7%). Creșteri au înregistrat activitățile de servicii informatice și tehnologia informației (+8,3%) și activitățile de producție cinematografică, video, programe de televiziune; difuzare și transmitere de programe (+6,9%).

Cifra de afaceri din serviciile de piață prestate în principal întreprinderilor, serie ajustată în funcție de numărul de zile lucrătoare și de sezonaliitate, în luna august 2014, comparativ cu luna precedentă, a scăzut pe ansamblu cu 0,7% ca urmare a scăderii transporturilor (-2,8%) și altor servicii furnizate în principal întreprinderilor (-1,2%). Creșteri au înregistrat activitățile de producție cinematografică, video, programe de televiziune; difuzare și transmitere de programe (+8,7%), activitățile de servicii informatice și tehnologia informației (+6,6%) și comunicațiile (+1,4%).

August 2014 comparativ cu august 2013

Cifra de afaceri din serviciile de piață prestate în principal întreprinderilor, serie brută, în luna august 2014, comparativ cu luna august 2013, a crescut pe ansamblu cu 3,1%, datorită creșterilor înregistrate la activitățile de servicii informatice și tehnologia informației (+39,0%), activitățile de producție cinematografică, video, programe de televiziune; difuzare și transmitere de programe (+10,3%), comunicații (+6,3%) și alte servicii furnizate în principal întreprinderilor (+1,7%). Transporturile au scăzut cu 3,7%.

Cifra de afaceri din serviciile de piață prestate în principal întreprinderilor, serie ajustată în funcție de numărul de zile lucrătoare și de sezonaliitate, în luna august 2014, comparativ cu luna august 2013, a crescut pe ansamblu cu 4,0%, datorită creșterilor înregistrate la activitățile de servicii informatice și tehnologia informației (+36,2%), activitățile de producție cinematografică, video, programe de televiziune; difuzare și transmitere de programe (+6,5%), comunicații (+6,0%) și alte servicii furnizate în principal întreprinderilor (+2,1%). Transporturile au scăzut cu 1,0%.

Perioada 1.I-31.VIII. 2014 comparativ cu perioada 1.I-31.VIII. 2013

În perioada 1.I-31.VIII. 2014 comparativ cu perioada 1.I-31.VIII. 2013, **cifra de afaceri din serviciile de piață prestate în principal întreprinderilor, serie brută**, a crescut pe ansamblu cu 5,2%, datorită în principal creșterilor înregistrate la activitățile de servicii informatice și tehnologia informației (+25,8%), activitățile de producție cinematografică, video, programe de televiziune; difuzare și transmitere de programe (+12,8%), comunicații (+5,0%), alte servicii furnizate în principal întreprinderilor (+3,2%) și transporturi (+2,8%).

În perioada 1.I-31.VIII. 2014 comparativ cu perioada 1.I-31.VIII. 2013, **cifra de afaceri din serviciile de piață prestate în principal întreprinderilor, serie ajustată în funcție de numărul de zile lucrătoare și de sezonality**, a crescut pe ansamblu cu 5,4%, datorită în principal creșterilor înregistrate la activitățile de servicii informatice și tehnologia informației (+22,6%), activitățile de producție cinematografică, video, programe de televiziune; difuzare și transmitere de programe (+11,6%), comunicații (+4,7%), transporturi (+4,0%) și alte servicii furnizate în principal întreprinderilor (+3,4%).

Indicii valorici ai cifrei de afaceri din serviciile de piață prestate în principal întreprinderilor

		AUGUST 2014 în % față de :		1.I-31.VIII. 2014/ 1.I-31.VIII. 2013 -%-
		IULIE 2014	AUGUST 2013	
Total	B	95,2	103,1	105,2
	S	99,3	104,0	105,4
Transporturi	B	91,9	96,3	102,8
	S	97,2	99,0	104,0
Transporturi terestre și transporturi prin conducte	B	89,2	92,0	100,3
	S	94,1	93,6	100,9
Transporturi pe apă	B	98,7	105,9	92,9
	S	117,4	116,4	92,9
Transporturi aeriene	B	107,1	122,9	104,8
	S	104,1	113,2	98,3
Depozitare și activități auxiliare pentru transporturi	B	96,0	103,2	110,2
	S	100,7	103,8	110,8
Comunicații	B	99,3	106,3	105,0
	S	101,4	106,0	104,7
Telecomunicații	B	100,6	106,5	105,1
	S	102,0	106,9	105,0
Activități de poștă și de curier	B	90,9	104,2	104,2
	S	99,8	104,8	104,7
Activități de producție cinematografică, video, programe de televiziune; difuzare și transmitere de programe	B	106,9	110,3	112,8
	S	108,7	106,5	111,6
Activități de producție cinematografică, video și de programe de televiziune; înregistrări audio și activități de editare muzicală	B	124,7	99,9	100,5
	S	111,7	97,2	100,0
Activități de difuzare și transmitere de programe	B	93,0	123,4	126,0
	S	104,2	120,1	123,7

B= serie brută; S= serie ajustată în funcție de numărul de zile lucrătoare și de sezonality

		AUGUST 2014 în % față de :		1.I-31.VIII. 2014/ 1.I-31.VIII. 2013 -%-
		IULIE 2014	AUGUST 2013	
Activități de servicii informatice și tehnologia informației	B	108,3	139,0	125,8
	S	106,6	136,2	122,6
Activități de servicii în tehnologia informației	B	112,0	145,9	127,7
	S	108,5	140,5	125,4
Activități de servicii informatice	B	73,9	83,5	110,8
	S	81,9	86,2	110,7
Alte servicii furnizate în principal întreprinderilor	B	93,5	101,7	103,2
	S	98,8	102,1	103,4
Activități de editare	B	99,4	102,3	97,6
	S	107,1	100,9	97,2
Activități juridice și de contabilitate; activități de consultanță în management	B	89,7	92,0	101,6
	S	96,9	97,8	101,5
Activități de arhitectură și inginerie; activități de testări și analiză tehnică	B	85,1	104,4	112,8
	S	84,9	103,4	111,8
Publicitate și activități de studiere a pieței	B	97,2	107,8	95,4
	S	105,7	107,8	94,2
Alte activități profesionale, științifice și tehnice	B	100,2	132,9	117,2
	S	104,9	128,3	120,8
Activități de servicii privind forța de muncă	B	99,5	116,2	126,2
	S	101,2	117,0	125,9
Activități de investigație și protecție	B	94,8	103,5	102,6
	S	99,6	104,6	102,7
Activități de curățenie	B	84,6	90,8	102,9
	S	87,9	95,7	103,3
Activități de secretariat, servicii suport și alte activități de servicii prestate în principal întreprinderilor	B	95,5	94,3	100,9
	S	99,7	98,8	100,8
Tranzacții imobiliare	B	101,1	106,8	100,9
	S	100,7	107,2	101,3
Activități de închiriere și leasing	B	94,7	101,3	99,6
	S	101,4	103,3	100,1

B= serie brută; S= serie ajustată în funcție de numărul de zile lucrătoare și de sezonabilitate

PRECIZĂRI METODOLOGICE

1. **Sursa datelor** o constituie capitolul cifra de afaceri (CA) din Cercetarea statistică lunară privind indicatorii pe termen scurt în servicii (SERV TS), în conformitate cu Regulamentul Consiliului European nr. 1165/1998, Regulamentul Consiliului și Parlamentului European nr. 1158/2005 și Regulamentul Comisiei Europene nr. 1503/2006 cu privire la statisticile pe termen scurt.

2. **Cercetarea statistică este de tip selectiv.** Tipul de sondaj utilizat și procedeul de extragere a eșantionului este cel al sondajului stratificat cu selecție aleatoare simplă fără revenire în cadrul fiecărui strat, în care variabilele de stratificare sunt reprezentate de: activitatea economică și clasa de mărime a întreprinderii în funcție de numărul de salariați. Datorită necesităților privind comparabilitatea rezultatelor pe grupe de activități omogene cât și la nivel de întreprindere de la o perioadă la alta, categoria operatorilor economici cu potențial economic ridicat (50 de salariați și peste), se cercetează exhaustiv. Baza de selecție a eșantionului asigură o reprezentativitate calculată după cifra de afaceri de 93,44% din mulțimea totală a unităților active. Datele se colectează de la circa 3602 operatori economici cu activitate principală de servicii de piață prestate în principal întreprinderilor. Eroarea maxim admisă a estimațiilor este de $\pm 3\%$.

Agregatele prezentate în tabelul de pe prima pagina a comunicatului au următoarea componență:

Transporturi: transporturi terestre și transporturi prin conducte; transporturi pe apă; transporturi aeriene; depozitare și activități auxiliare pentru transporturi;

Comunicații: activități de poștă și de curier; telecomunicații;

Activități de producție cinematografică, video, programe de televiziune; difuzare și transmitere de programe: activități de producție cinematografică, video și de programe de televiziune; înregistrări audio și activități de editare muzicală; activități de difuzare și transmitere de programe;

Activități de servicii informatice și tehnologia informației: activități de servicii în tehnologia informației; activități de servicii informatice;

Alte servicii furnizate în principal întreprinderilor: activități de editare; activități juridice și de contabilitate; activități de consultanță în management; activități de arhitectură și inginerie; activități de testări și analiză tehnică; publicitate și activități de studiere a pieței; alte activități profesionale, științifice și tehnice; activități de servicii privind forța de muncă; activități de investigație și protecție; activități de curățenie; activități de secretariat, servicii suport și alte activități de servicii prestate în principal întreprinderilor; tranzacții imobiliare; activități de închiriere și leasing.

3. Serviciile de piață prestate în principal întreprinderilor cuprind acele servicii care pot să constituie obiectul vânzării și cumpărării pe piață și sunt realizate de unități ale căror venituri provin în cea mai mare parte (50% sau mai mult din cifra de afaceri realizată) din vânzarea producției proprii de servicii de transporturi, poștă și curierat, producție cinematografică, video și programe de televiziune, difuzare și transmitere de programe, telecomunicații. Se mai includ activitățile de servicii în tehnologia informației, activitățile juridice și de contabilitate, arhitectură și inginerie, publicitate, activități profesionale, științifice și tehnice, activități de investigație și protecție, activități de curățenie, de secretariat și servicii suport, tranzacții imobiliare și activități de închiriere și leasing, indiferent de denumirea prețurilor practicate (tarife, prețuri de vânzare) și modalitățile de încasare.

4. Cifra de afaceri (excl. TVA) reprezintă veniturile totale înregistrate de către întreprindere în perioada de referință, provenite atât din activitatea principală, cât și din activitățile secundare exercitate de aceasta. Cifra de afaceri nu include veniturile din vânzarea sau transferul de mijloace fixe. Indicii valorici ai cifrei de afaceri din domeniul serviciilor de piață prestate în principal întreprinderilor sunt indici de tip Laspeyres și se calculează ca indici ponderați nedeflați. Ponderile utilizate la agregare sunt calculate pe baza cifrei de afaceri conform rezultatelor Anchetei Structurale în Întreprinderi din anul de referință (2010).

5. Pentru ajustarea seriilor s-a folosit pachetul de programe DEMETRA (metoda TRAMO/SEATS), care realizează estimarea efectului numărului de zile lucrătoare diferite de la o lună la alta și efectului calendarului (an bisect și alte sărbători naționale) precum și identificarea și corectarea valorilor extreme (schimbări de nivel ocazionale, tranzitorii sau permanente) și interpolarea valorilor lipsă. Seria ajustată cu numărul de zile lucrătoare s-a obținut prin eliminarea din seria brută a acestor efecte, cu ajutorul unor coeficienți de corecție, stabiliți în funcție de modelul de regresie folosit (aditiv sau multiplicativ).

Stabilirea modelelor de regresie folosite pentru fiecare serie se face la începutul fiecărui an și implică recalcularea seriilor ajustate calculate în anul precedent (recalculare datorată modificării modelelor adoptate, numărului de regresori folosit și numărului de observații disponibile).

Ajustarea nivelurilor agregate s-a realizat prin **metoda directă** care presupune ajustarea directă a seriilor agregate. Utilizarea metodei directe poate conduce la unele inconsistențe în seriile de date (respectiv, agregatele să nu fie cuprinse întotdeauna între valorile componentelor din care provin).

6. Calculul indicilor valorici ai cifrei de afaceri față de luna precedentă sau față de luna corespunzătoare din anul precedent, pornind de la indicii cu bază fixă (anul 2010=100), se realizează astfel:

- indicii valorici ai cifrei de afaceri față de luna precedentă: prin împărțirea indicelui cu bază fixă (anul 2010=100) al lunii respective la indicele cu bază fixă (anul 2010=100) al lunii precedente, înmulțit cu 100;

- indicii valorici ai cifrei de afaceri față de luna corespunzătoare din anul precedent: prin împărțirea indicelui cu bază fixă (anul 2010=100) al unei anumite luni din anul respectiv la indicele cu bază fixă (anul 2010=100) al aceleiași luni din anul precedent, înmulțit cu 100.

Datele sunt provizorii și periodic pot fi revizuite pe baza rectificărilor ce se efectuează retroactiv de către operatorii economici din eșantion.

Informații suplimentare se pot obține din publicația statistică Buletin Statistic Lunar (termen de apariție 20 octombrie 2014).

Următorul comunicat de presă va apărea joi, 13 noiembrie 2014.