

Embargo ora 10.00

COMUNICAT DE PRESĂ

Nr. 276 din 12 noiembrie 2014

Cifra de afaceri în comerț și servicii¹ în luna septembrie și în perioada 1.I-30.IX.2014

Pentru interpretarea corectă a rezultatelor vă rugăm să consultați precizările metodologice de la paginile 4, 5 din comunicatul de presă

În perioada 1.I-30.IX.2014, volumul cifrei de afaceri din comerțul cu autovehicule și motociclete a crescut față de perioada 1.I-30.IX.2013 atât ca serie brută cu 3,1% cât și ca serie ajustată în funcție de numărul de zile lucrătoare și de sezonality cu 3,0%. Volumul cifrei de afaceri pentru serviciile de piață prestate populației a crescut atât ca serie brută cu 2,4% cât și ca serie ajustată în funcție de numărul de zile lucrătoare și de sezonality cu 2,5%.

În luna septembrie 2014, volumul cifrei de afaceri din comerțul cu autovehicule și motociclete a crescut față de luna precedentă atât ca serie brută cu 9,7% cât și ca serie ajustată în funcție de numărul de zile lucrătoare și de sezonality cu 2,3%. Volumul cifrei de afaceri pentru serviciile de piață prestate populației a scăzut față de luna precedentă ca serie brută cu 13,9% și ca serie ajustată în funcție de numărul de zile lucrătoare și de sezonality cu 6,1%.

Față de luna corespunzătoare a anului precedent, volumul cifrei de afaceri pentru comerțul cu autovehicule și motociclete a crescut atât ca serie brută cu 5,5% cât și ca serie ajustată în funcție de numărul de zile lucrătoare și de sezonality cu 2,5%. Volumul cifrei de afaceri pentru serviciile de piață prestate populației a scăzut atât ca serie brută cu 7,3% cât și ca serie ajustată în funcție de numărul de zile lucrătoare și de sezonality cu 7,4%.

**Indicii volumului cifrei de afaceri în
comerțul cu ridicata și cu amănuntul, întreținerea și repararea autovehiculelor și a motocicletelor,
conform CAEN Rev.2**

- 2010=100 -

Activitate		Sep.	Oct.	Nov.	Dec.	Ian.	Feb.	Mar.	Apr.	Mai	Iun.	Iul.	Aug. ^{r)}	Sep. ^{p)}
		2013						2014						
TOTAL	B	106,1	117,6	115,0	111,8	79,3	87,7	99,3	104,3	102,8	109,3	113,8	102,1	111,9
	S	105,5	106,1	106,2	112,5	100,5	107,2	106,6	105,7	104,6	107,2	106,4	105,8	108,2
<i>din care:</i>														
AUTO	B	102,0	113,5	111,5	113,6	71,4	81,7	94,9	99,7	96,5	111,2	112,7	92,0	107,5
	S	101,0	103,2	101,8	105,7	99,4	103,9	101,3	100,8	101,9	105,2	103,1	102,2	104,4
MOTO	B	49,1	56,1	55,2	60,6	51,9	59,6	74,0	87,0	83,2	76,4	69,1	51,9	54,7
	S	59,9	64,0	69,8	76,3	72,6	67,4	68,7	69,8	69,3	69,6	61,5	55,4	65,0

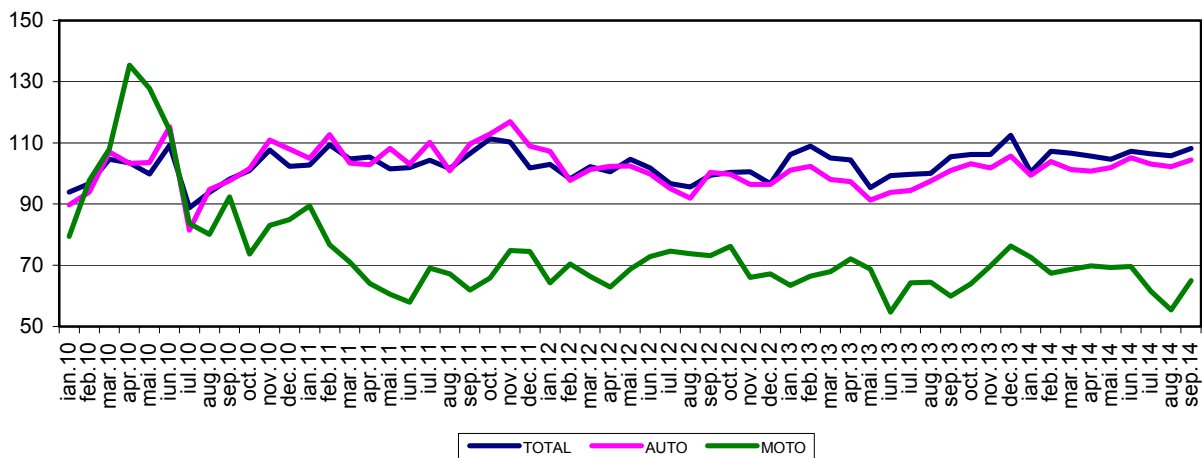
AUTO = Comerț cu autovehicule; MOTO= Comerț cu motociclete, piese și accesorii aferente, întreținerea și repararea motocicletelor;
B= serie brută; S= serie ajustată în funcție de numărul de zile lucrătoare și de sezonality

r) Date rectificat; p) Date provizorii; vezi precizările metodologice

¹ Comerțul cu ridicata și cu amănuntul, întreținerea și repararea autovehiculelor și a motocicletelor și servicii de piață prestate populației. În comerțul cu ridicata și cu amănuntul, întreținerea și repararea autovehiculelor și a motocicletelor sunt cuprinse activitățile: comerț cu autovehicule, întreținerea și repararea autovehiculelor, comerț cu piese și accesorii pentru autovehicule și comerț cu motociclete, piese și accesorii aferente; întreținerea și repararea motocicletelor. În serviciile de piață prestate în principal pentru populație sunt cuprinse activitățile: hoteluri și restaurante, activități ale agențiilor turistice și a tur-operatorilor; activități de asistență turistică, jocuri de noroc și alte activități recreative, coafură și alte activități de înfrumusețare, spălarea, curățarea articolelor textile și a produselor din blană, activități de pompe funebre, întreținere corporală și alte servicii pentru persoane fizice.

Evoluția lunară a cifrei de afaceri în comerțul cu ridicata și cu amănuntul, întreținerea și repararea autovehiculelor și a motocicletelor
(serie ajustată în funcție de numărul de zile lucrătoare și de sezonaltate)
- ianuarie 2010 –septembrie 2014 -

-2010=100 -



Indicii volumului cifrei de afaceri pentru serviciile de piață prestate populației, conform CAEN Rev.2

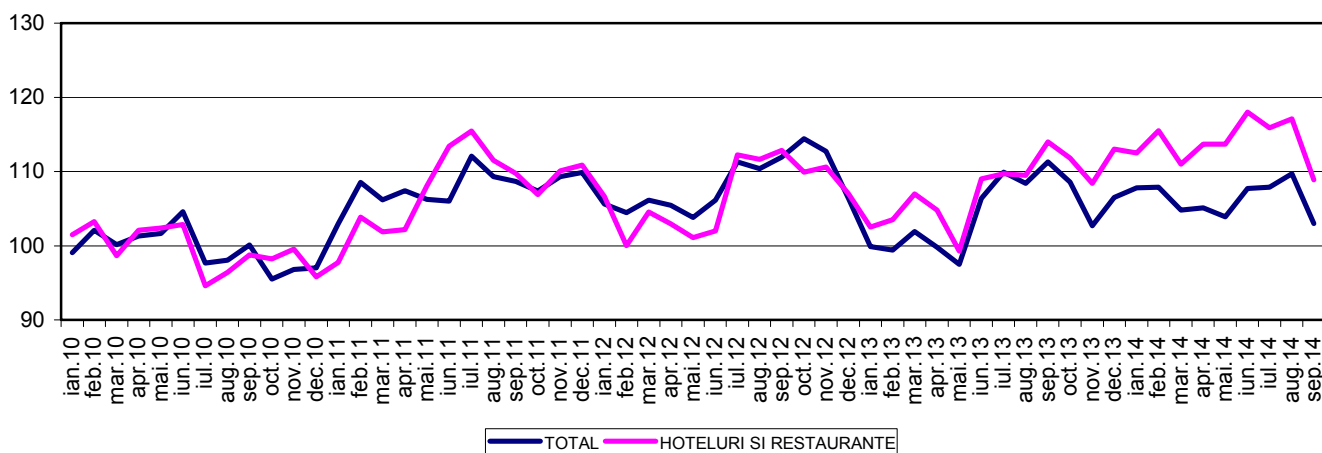
- 2010=100 -

Activitate		Sep.	Oct.	Nov.	Dec.	Ian.	Feb.	Mar.	Apr.	Mai	Iun.	Iul.	Aug. ^{r)}	Sep. ^{p)}
		2013					2014							
TOTAL	B	117,0	112,9	100,1	104,3	95,1	92,4	100,3	98,4	103,6	113,5	119,7	126,0	108,5
	S	111,3	108,6	102,7	106,5	107,8	107,9	104,8	105,1	103,9	107,7	107,9	109,7	103,0
<i>din care:</i>														
HOTELURI ȘI RESTAURANTE	B	123,7	117,6	105,4	110,1	92,8	93,9	101,9	103,2	113,3	127,3	134,6	139,9	117,9
	S	114,0	111,8	108,4	113,0	112,5	115,5	111,0	113,7	113,7	118,0	115,9	117,1	108,9

B= serie brută; S= serie ajustată în funcție de numărul de zile lucrătoare și de sezonaltate
r) Date rectificat; p) Date provizorii; vezi precizările metodologice

Evoluția lunară a cifrei de afaceri pentru serviciile de piață prestate populației
(serie ajustată în funcție de numărul de zile lucrătoare și de sezonaltate)
- ianuarie 2010 – septembrie 2014 -

-2010=100 -



**Indicii volumului cifrei de afaceri pentru comerțul cu autovehicule și motociclete
și servicii de piață prestate populației**

		SEPTEMBRIE 2014 în % față de :		1.1-30.IX.2014/ 1.1-30.IX.2013 -%-
		AUGUST 2014	SEPTEMBRIE 2013	
Total comerț cu ridicata și cu amănuntul, întreținerea și repararea autovehiculelor și a motocicletelor	B	109,7	105,5	103,1
	S	102,3	102,5	103,0
Comerț cu autovehicule	B	116,8	105,3	104,9
	S	102,2	103,3	105,2
Întreținerea și repararea autovehiculelor	B	110,2	102,3	98,8
	S	104,1	99,8	98,3
Comerțul cu piese și accesorii pentru autovehicule	B	102,3	106,7	102,5
	S	96,3	104,6	102,3
Comerț cu motociclete, piese și accesorii aferente; întreținerea și repararea motocicletelor	B	105,2	111,2	100,9
	S	117,5	108,6	103,0
Servicii de piață prestate populației – total	B	86,1	92,7	102,4
	S	93,9	92,6	102,5
Hoteluri și restaurante	B	84,3	95,3	106,9
	S	93,1	95,6	107,0
Jocuri de noroc și alte activități recreative	B	95,7	95,8	96,3
	S	98,6	96,4	96,3
Activități ale agențiilor turistice și a tur-operatorilor; alte servicii de rezervare și asistență turistică	B	71,5	73,1	96,9
	S	90,5	83,6	104,2
Coafură și alte activități de înfrumusețare	B	109,2	102,8	102,6
	S	112,8	105,3	103,2
Spălarea, curățarea (uscată) articolelor textile și a produselor din blană	B	107,7	102,4	101,8
	S	106,6	99,8	101,8

Notă: B= serie brută; S= serie ajustată în funcție de numărul de zile lucrătoare și de sezonitate

Septembrie 2014 comparativ cu august 2014

Volumul cifrei de afaceri pentru comerțul cu ridicata și cu amănuntul, întreținerea și repararea autovehiculelor și a motocicletelor, serie brută, în luna septembrie 2014, comparativ cu luna precedentă, a înregistrat o creștere cu 9,7%, ca urmare a creșterilor înregistrate la comerțul cu autovehicule (+16,8%), activitățile de întreținere și repararea autovehiculelor (+10,2%), comerțul cu motociclete, piese și accesorii aferente; întreținerea și repararea motocicletelor (+5,2%) și comerțul cu piese și accesorii pentru autovehicule (+2,3%).

Volumul cifrei de afaceri pentru comerțul cu ridicata și cu amănuntul, întreținerea și repararea autovehiculelor și a motocicletelor, serie ajustată în funcție de numărul de zile lucrătoare și de sezonitate, în luna septembrie 2014, comparativ cu luna precedentă, a înregistrat o creștere cu 2,3%.

În ceea ce privește **serviciile de piață prestate populației**, în luna septembrie 2014 față de luna precedentă, volumul cifrei de afaceri, **serie brută**, a înregistrat o scădere cu 13,9%, ca urmare a scăderilor înregistrate la agențiile turistice și tur-operatorilor (-28,5%), activitățile hotelurilor și restaurantelor (-15,7%), activitățile de jocuri de noroc și alte activități recreative (-4,3%). Creșteri au înregistrat serviciile de coafură și alte activități de înfrumusețare (+9,2%) și activitățile de spălare, curățare și vopsirea textilelor și blănurilor (+7,7%).

Volumul cifrei de afaceri, **pentru serviciile de piață prestate populației serie ajustată în funcție de numărul de zile lucrătoare și de sezonitate**, în luna septembrie 2014 față de luna precedentă a înregistrat o scădere cu 6,1%.

Septembrie 2014 comparativ cu septembrie 2013

Volumul cifrei de afaceri pentru comerțul cu ridicata și cu amănuntul, întreținerea și repararea autovehiculelor și a motocicletelor, serie brută, în luna septembrie 2014, comparativ cu luna septembrie 2013 a înregistrat pe total o creștere cu 5,5%, datorată creșterii înregistrate la comerțul cu motociclete, piese și accesorii aferente; întreținerea și repararea motocicletelor (+11,2%), comerțul cu piese și accesorii pentru autovehicule (+6,7%), comerțul cu autovehicule (+5,3%) și activitățile de întreținere și repararea autovehiculelor (+2,3%).

Volumul cifrei de afaceri pentru comerțul cu ridicata și cu amănuntul, întreținerea și repararea autovehiculelor și a motocicletelor, serie ajustată în funcție de numărul de zile lucrătoare și de sezonality, în luna septembrie 2014 a înregistrat pe total o creștere cu 2,5% față de luna septembrie 2013.

Activitatea de **servicii de piață prestate populației, serie brută**, în luna septembrie 2014 a înregistrat o cifră de afaceri cu 7,3% mai mică comparativ cu luna septembrie 2013, provenită în principal de la activitățile agențiilor turistice și tur-operatorilor (-26,9%), activitățile hotelurilor și restaurantelor (-4,7%), activitățile de jocuri de noroc și alte activități recreative (-4,2%). Creșteri au înregistrat serviciile de cofură și alte activități de înfrumusețare (+2,8%) și activitățile de spălare, curățare și vopsirea textilelor și blănurilor (+2,4%).

Activitatea de **servicii de piață prestate populației, serie ajustată în funcție de numărul de zile lucrătoare și de sezonality**, în luna septembrie 2014 a scăzut cu 7,4% comparativ cu luna septembrie 2013.

Perioada 1.I-30.IX. 2014 comparativ cu perioada 1.I-30.IX. 2013

În perioada 1.I-30.IX. 2014 comparativ cu perioada 1.I-30.IX.2013, **volumul cifrei de afaceri pentru comerțul cu ridicata și cu amănuntul, întreținerea și repararea autovehiculelor și a motocicletelor, serie brută**, a crescut cu 3,1%, datorită creșterilor înregistrate la comerțul cu autovehicule (+4,9%), comerțul cu piese și accesorii pentru autovehicule (+2,5%) și comerțul cu motociclete, piese și accesorii aferente; întreținerea și repararea motocicletelor (+0,9%). Activitățile provenite din întreținerea și repararea autovehiculelor au scăzut cu 1,2%.

În perioada 1.I-30.IX.2014 comparativ cu perioada 1.I-30.IX.2013, **volumul cifrei de afaceri pentru comerțul cu ridicata și cu amănuntul, întreținerea și repararea autovehiculelor și a motocicletelor, serie ajustată în funcție de numărul de zile lucrătoare și de sezonality**, a crescut cu 3,0%.

Activitatea de **servicii de piață prestate populației, serie brută**, în perioada 1.I-30.IX. 2014 a înregistrat o cifră de afaceri cu 2,4% mai mare comparativ cu perioada 1.I-30.IX.2013, provenită de la activități ale hotelurilor și restaurantelor (+6,9%), serviciile de cofură și alte activități de înfrumusețare (+2,6%) și activitățile de spălare, curățare și vopsirea textilelor și blănurilor (+1,8%). Scăderi au înregistrat activitățile de jocuri de noroc și alte activități recreative (-3,7%) și activitățile agențiilor turistice și tur-operatorilor (-3,1%).

Activitatea de **servicii de piață prestate populației, serie ajustată în funcție de numărul de zile lucrătoare și de sezonality**, în perioada 1.I-30.IX. 2014 a înregistrat o cifră de afaceri cu 2,5% mai mare comparativ cu perioada 1.I-30.IX. 2013.

PRECIZĂRI METODOLOGICE

1.Sursa datelor o constituie capitolul cifra de afaceri (CA) din cercetarea statistică lunară privind indicatorii pe termen scurt în servicii (SERV TS), în conformitate cu Regulamentul Consiliului European nr. 1165/1998, Regulamentul Consiliului și Parlamentului European nr. 1158/2005 și Regulamentul Comisiei Europene nr. 1503/2006 cu privire la statisticile pe termen scurt.

2. Cercetarea statistică este de tip selectiv. Tipul de sondaj utilizat și procedeul de extragere a eșantionului este cel al sondajului stratificat cu selecție aleatoare simplă fără revenire în cadrul fiecărui strat, în care variabilele de stratificare sunt reprezentate de: activitatea economică și clasa de mărime a întreprinderii în funcție de numărul de salariați. Datorită necesităților privind comparabilitatea rezultatelor pe grupe de activități omogene cât și la nivel de întreprindere de la o perioadă la alta, categoria operatorilor economici cu potențial economic ridicat (50 de salariați și peste), se cercetează exhaustiv. Baza de selecție a eșantionului asigură o reprezentativitate calculată după cifra de afaceri de 93,44 % din mulțimea totală a unităților active. Datele se colectează de la circa 1311 operatori economici cu activitate principală de comerț cu ridicata și cu amănuntul, întreținerea și repararea autovehiculelor și a motocicletelor (diviziunea CAEN Rev.2 45) și servicii de piață prestate populației (hoteluri și restaurante, activități ale agențiilor turistice și a tur-operatorilor; activități de asistență turistică, jocuri de noroc și alte activități recreative, cofură și alte activități de înfrumusețare, spălarea, curățarea articolelor textile și a produselor din blană, activități de pompe funebre, întreținere corporală și alte servicii pentru persoane fizice). Eroarea maxim admisă a estimațiilor este de ± 3%.

3. Concepte și definiții

Cifra de afaceri (excl. TVA) reprezintă veniturile totale înregistrate de către întreprindere în perioada de referință, provenite atât din activitatea principală, cât și din activitățile secundare exercitate de aceasta. Cifra de afaceri nu include veniturile din vânzarea sau transferul de mijloace fixe.

Comerțul cu ridicata și cu amănuntul, întreținerea și repararea autovehiculelor și a motocicletelor (diviziunea CAEN Rev.2 45) include toate activitățile (cu excepția fabricării și închirierii) privind autovehiculele și motocicletele, inclusiv camioane, cum ar fi vânzarea cu ridicata și cu amănuntul a vehiculelor noi și second hand, repararea și întreținerea vehiculelor și vânzarea cu ridicata și cu amănuntul a pieselor și accesoriilor pentru autovehicule și motociclete. Sunt incluse, de asemenea, activități ale agenților comisionari implicați în vânzarea cu ridicata sau cu amănuntul a vehiculelor, vânzarea cu ridicata a autoturismelor la licitație sau prin internet. Această diviziune include, de asemenea, activități ca spălarea, lustruirea vehiculelor etc. Această diviziune exclude vânzarea cu amănuntul a carburanților și a produselor de răcire sau lubrifiere sau activități de închiriere a autovehiculelor sau motocicletelor.

Serviciile de piață prestate populației sunt acele activități care fac obiectul vânzării și cumpărării pe piață - având ca principal beneficiar populația - și sunt produse de societăți ale căror venituri provin în proporție de cel puțin 50% din vânzarea producției proprii, indiferent de denumirea prețurilor practicate (tarif, taxă, preț de vânzare). În ancheta lunară privind serviciile de piață prestate în principal pentru populație sunt cuprinse activitățile: hoteluri și restaurante, activități ale agenților turistice și a tur-operatorilor; activități de asistență turistică, jocuri de noroc și alte activități recreative, coafură și alte activități de înfrumusețare, spălarea, curățarea articolelor textile și a produselor din blană, activități de pompe funebre, întreținere corporală și alte servicii pentru persoane fizice.

4. Algoritm de calcul

Indicii de volum ai cifrei de afaceri sunt indici de tip Laspeyres și sunt calculați în condiții metodologice și de prețuri comparabile. Pentru exprimarea valorilor din perioada curentă în prețurile perioadei de referință se utilizează indici de prețuri deflatori (indicele prețurilor de consum). Primii indici obținuți sunt la nivel de clasă/grupă CAEN Rev.2 apoi prin agregări succesive se obțin indici la niveluri agregate. Ponderile utilizate la agregare sunt calculate pe baza cifrei de afaceri conform rezultatelor Anchetei Structurale în Întreprinderi din anul de referință (2010).

5. Pentru ajustarea seriilor s-a folosit pachetul de programe DEMETRA (metoda TRAMO/SEATS), care realizează estimarea efectului numărului de zile lucrătoare diferit de la o lună la alta și efectului calendarului (an bisect și alte sărbători naționale) precum și identificarea și corectarea valorilor extreme (schimbări de nivel ocazionale, tranzitorii sau permanente) și interpolarea valorilor lipsă. Seria ajustată cu numărul de zile lucrătoare s-a obținut prin eliminarea din seria brută a acestor efecte, cu ajutorul unor coeficienți de corecție, stabiliți în funcție de modelul de regresie folosit (aditiv sau multiplicativ).

Stabilirea modelelor de regresie folosite pentru fiecare serie se face la începutul fiecărui an și implică recalcularea seriilor ajustate calculate în anul precedent (recalculare datorată modificării modelelor adoptate, numărului de regresori folosiți și numărului de observații disponibile).

Ajustarea nivelurilor agregate s-a realizat prin **metoda directă** care presupune ajustarea directă a seriilor agregate. Utilizarea metodei directe poate conduce la unele inconsistențe în seriile de date (respectiv, agregatele să nu fie cuprinse întotdeauna între valorile componentelor din care provin).

6. Datele sunt provizorii și periodic pot fi revizuite pe baza rectificărilor ce se efectuează retroactiv de către operatorii economici din eșantion.

Informații suplimentare se pot obține din publicația statistică Buletin Statistic Lunar (termen de apariție 19 noiembrie 2014).

Următorul comunicat de presă va apărea miercuri, 10 decembrie 2014.