

Domeniul: Piața forței de muncă

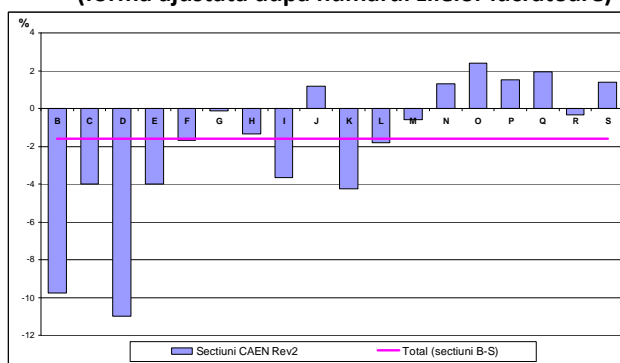
COSTUL ORAR AL FORȚEI DE MUNCĂ MAI MIC ÎN TRIMESTRUL I 2015¹

- În trimestrul I 2015, **costul orar al forței de muncă în formă ajustată (după numărul zilelor lucrătoare)** a înregistrat o rată de scădere de 1,58% față de trimestrul precedent și o rată de creștere de 7,09% față de același trimestru al anului anterior.
- În formă brută (neajustată), față de aceleași perioade de comparație, variația costului orar al forței de muncă a diferit nesemnificativ față de forma ajustată (-1,40%, respectiv 7,01%).

Trimestrul I 2015 comparativ cu trimestrul IV 2014

Față de trimestrul IV 2014, costul orar al forței de muncă (în formă ajustată după numărul zilelor lucrătoare) a scăzut în majoritatea activităților economice. Cele mai semnificative scăderi s-au înregistrat în producția și furnizarea de energie electrică și termică, gaze, apă caldă și aer condiționat (-10,98%), industria extractivă (-9,75%) și intermediari financiare și asigurări (-4,24%).

Indicele trimestrial al costului orar al forței de muncă^{p)}
- modificare procentuală, trimestrul I 2015 față de
trimestrul IV 2014 –
(forma ajustată după numărul zilelor lucrătoare)



^{p)} date provizorii

[Datele graficului \(xls\)](#)

Cele mai mari creșteri ale costului orar al forței de muncă (în formă ajustată după numărul zilelor lucrătoare) s-au înregistrat în administrație publică (2,39%), sănătate și asistență socială (1,92%) și învățământ (1,52%).

În trimestrul I 2015, scăderea față de trimestrul anterior (pentru indicii în formă ajustată după numărul zilelor lucrătoare) a componentei privind cheltuielile directe (salariale) cu forța de muncă a fost de 1,56%, iar pentru cea privind cheltuielile indirecte (non-salariale) de 1,63%. Scăderile înregistrate de cele două componente - pentru indicii în formă brută (neajustată) - au fost de 1,39%, respectiv 1,45%.

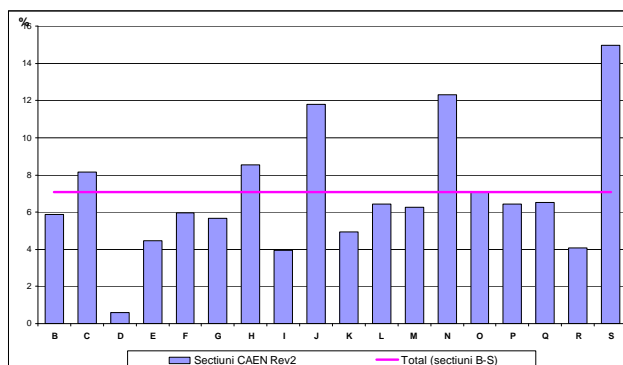
Trimestrul I 2015 comparativ cu trimestrul I 2014

Pe principalele activități economice, cele mai mari creșteri ale costului orar al forței de muncă (în formă ajustată după numărul zilelor lucrătoare) se observă în alte activități de servicii (14,98%), activități de servicii administrative și activități de servicii suport (12,33%) și informații și comunicații (11,80%).

Creșterea cea mai mică a avut loc în activitatea producția și furnizarea de energie electrică și termică, gaze, apă caldă și aer condiționat (0,62%).

¹ Întreaga serie de date (2000-2014) a fost recalculată prin modificarea anului de referință din 2008 în 2012.

Indicele trimestrial al costului orar al forței de muncă^{p)}
- modificare procentuală, trimestrul I 2015 față de
trimestrul I 2014 –
(forma ajustată după numărul zilelor lucrătoare)



^{p)} date provizorii

[Datele graficului \(xls\)](#)

Creșterea față de același trimestru al anului precedent – indici în formă ajustată după numărul zilelor lucrătoare – pentru componenta privind cheltuielile directe (salariale) cu forța de muncă a fost de 7,10%, iar pentru indicii în formă brută (neajustată) de 7,01%. Componenta privind cheltuielile indirecte (non-salariaale) a înregistrat creșteri similare (7,09%, respectiv 7,00%).

Informații suplimentare:

Pentru interpretarea corectă a indicatorilor, vă rugăm să consultați [Precizările Metodologice](#) atașate comunicatului pe homepage.

Indicii trimestriali ai costului forței de muncă sunt prezentați în [Anexă](#).

Informații suplimentare se pot obține din publicația Buletinul Statistic Lunar nr.4/2015 sau on-line accesând baza de date TEMPO:

<http://statistici.insse.ro/shop/index.jsp?page=tempo2&lang=ro&context=15>

Următorul comunicat de presă referitor la indicii trimestriali ai costului orar al forței de muncă va apărea la data de 3 septembrie 2015.

Arhiva comunicatelor de presă:

<http://www.insse.ro/cms/ro/content/comunicate-de-presa-arhiva>

Compartimentul de Comunicare

e-mail: birou presa@insse.ro

Tel: +4021 3181869