

**COMUNICAT DE PRESĂ****Nr. 78 din 22 aprilie 2009****Salariile în luna Octombrie 2008****Cercetarea statistică asupra salariilor în luna Octombrie 2008 (S2)**

Ancheta asupra salariilor pe ocupații se realizează anual, ca o cercetare statistică selectivă în întreprinderi având ca perioadă de referință **luna octombrie**. Obiectivul principal al anchetei este asigurarea informațiilor necesare pentru estimarea indicatorilor privind:

- salariul mediu brut de *bază* și *realizat* în luna octombrie pentru salariații care au lucrat întreaga lună (cel puțin 23 de zile lucrătoare), cu program complet;
- *salariul* mediu brut și *câștigul salarial* mediu brut pe grupe majore de ocupații, pe unele ocupații și pe activități economice.

Ancheta a fost proiectată cu respectarea prevederilor legislației naționale în vigoare și a recomandărilor internaționale de profil formulate de Biroul Internațional al Muncii, astfel încât să se poată asigura comparabilitatea datelor din diferite țări, pe activități economice și având un nomenclator comun de ocupații.

Rezultatele detaliate ale anchetei sunt prezentate în publicația intitulată „Repartizarea salariaților pe grupe de salarii realizate în luna octombrie 2008”, cu termen de apariție sfârșitul lunii aprilie a.c.

Câștigul salarial mediu brut realizat de salariații care, în luna octombrie 2008, au lucrat cel puțin 23 de zile, cu program complet, a fost de 1806 lei, femeile câștigând în medie cu 7,3% mai puțin decât bărbații (1868 lei pentru bărbați față de 1732 lei pentru femei).

Efectivul salariaților la 31 octombrie 2008 și numărul salariaților care au lucrat cel puțin 23 de zile, cu program complet

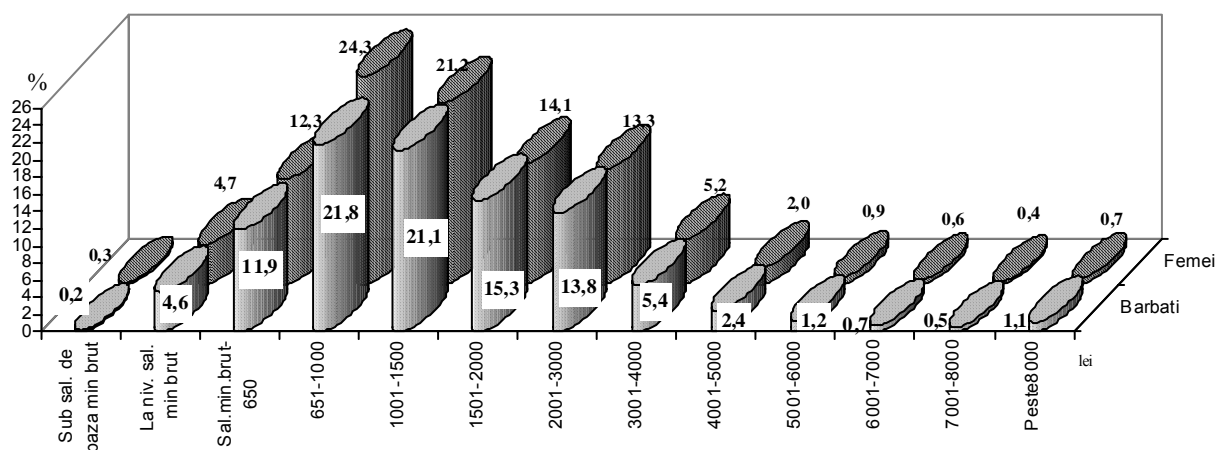
Efectivul salariaților la 31 octombrie 2008 a fost de 4824,9 mii persoane, bărbații reprezentând 54,3%. Numărul salariaților care au lucrat 23 de zile, cu program complet, în luna octombrie 2008 a fost de 4098,2 mii persoane (84,9% din efectivul total al salariaților). Ponderea femeilor în această categorie a fost de 46,0%. Din totalul femeilor salariate, 68,9% lucrau în sfera serviciilor, iar bărbații se regăseau în proporție de 50,8% în sectorul serviciilor și de 46,4% în industrie și construcții.

Repartizarea salariaților

- **pe grupe de salarii realizate**

Repartizarea salariaților după salariile brute realizate arată că 4,9% din numărul salariaților care au lucrat cel puțin 23 de zile, cu program complet, în luna octombrie 2008 au realizat sub și la nivelul salariului minim pe economie (540 lei). Distribuția salariaților după salariile brute realizate relevă o concentrare în zona salariilor mai mici de 1500 lei, atât în rândul femeilor (62,8%), cât și al bărbaților (59,6%).

Fig. 1. Distribuția salariaților pe sexe și grupe de salarii (după salariile realizate), în luna octombrie 2008

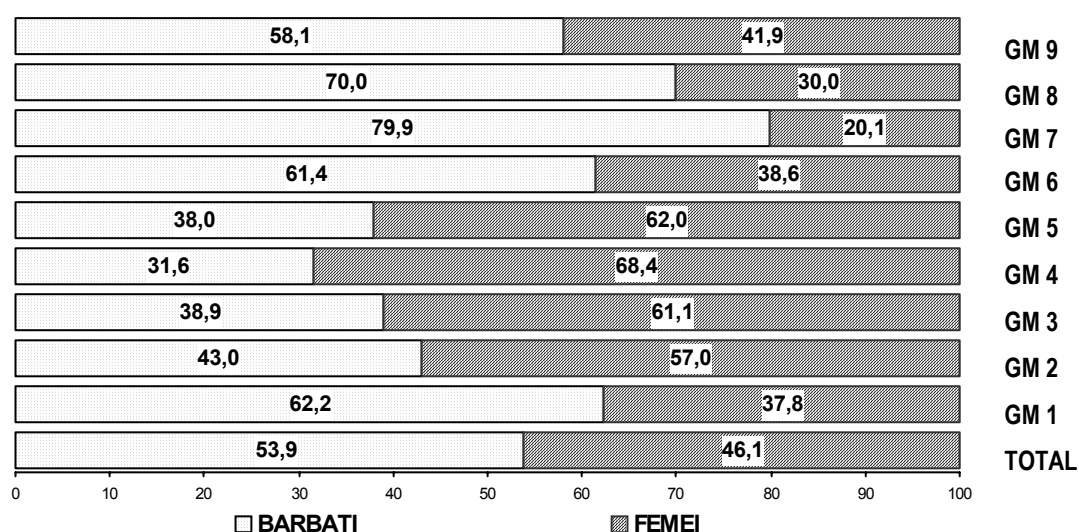


• pe grupe majore de ocupații și sexe

Repartizarea numărului de salariați care au lucrat cel puțin 23 de zile, cu program complet, în luna octombrie 2008 pe grupe majore de ocupații și pe sexe evidențiază o concentrare a salariaților în grupele majore de meșteșugari-meseriași și operatori la instalații, mașini și echipamente (30,5%).

Bărbații predomină în rândul meșteșugarilor-meseriași (79,9%), operatorilor de instalații, mașini și echipamente (70,0%), conducătorilor și funcționarilor din administrația publică și din unitățile economico-sociale (62,2%), agricultorilor (61,4%), și a muncitorilor necalificați (58,1%).

Fig.2. Structura salariaților care au lucrat cel puțin 23 de zile, cu program complet, în luna octombrie 2008 pe grupe majore de ocupații (vezi precizările metodologice de la pag.7) și sexe.



Proporția majoritară a femeilor comparativ cu cea a bărbaților se regăsește în următoarele grupe majore de ocupații: funcționari administrativi (68,4%), lucrători operativi în servicii, comerț (62,0%), tehnicieni, maiștrii (61,1%), specialiști cu ocupații intelectuale (57,0%).

Salariul mediu brut de bază și realizat în luna octombrie 2008

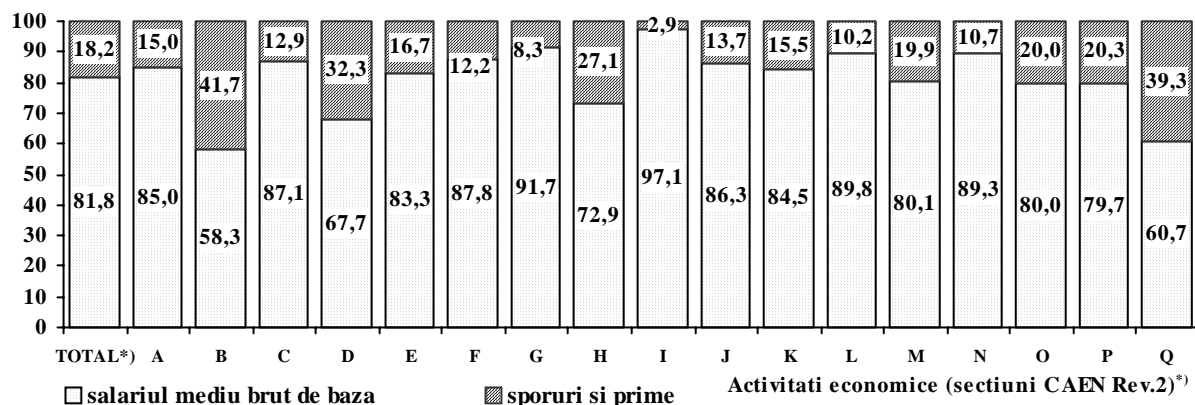
Salariul mediu brut de bază în luna octombrie 2008 a fost de 1386 lei pentru salariații care au lucrat 23 de zile, cu program complet, iar salariul mediu brut realizat de 1694 lei.

Comparativ cu anul precedent, salariul mediu brut de bază a crescut cu 23,1%, iar salariul mediu brut realizat cu 21,8%

Salariul mediu brut realizat cuprinde pe lângă salariul de bază și o parte variabilă compusă din sporuri și prime acordate ca procentaj din salariu sau ca sumă fixă. Analiza raportului dintre salariul de bază și salariul realizat, pe activități, arată că cele mai mari ponderi ale sporurilor și

adaosurilor se regăsesc în activitățile: industria extractivă (41,7%), sănătate și asistență socială (39,3%), producția și furnizarea de energie electrică și termică, gaze, apă caldă și aer condiționat (32,3%), transport și depozitare (27,1%), învățământ (20,3%).

Fig.3. Structura salariului mediu brut realizat pentru salariații care au lucrat cel puțin 23 de zile, cu program complet, în luna octombrie, pe sectoare de activitate

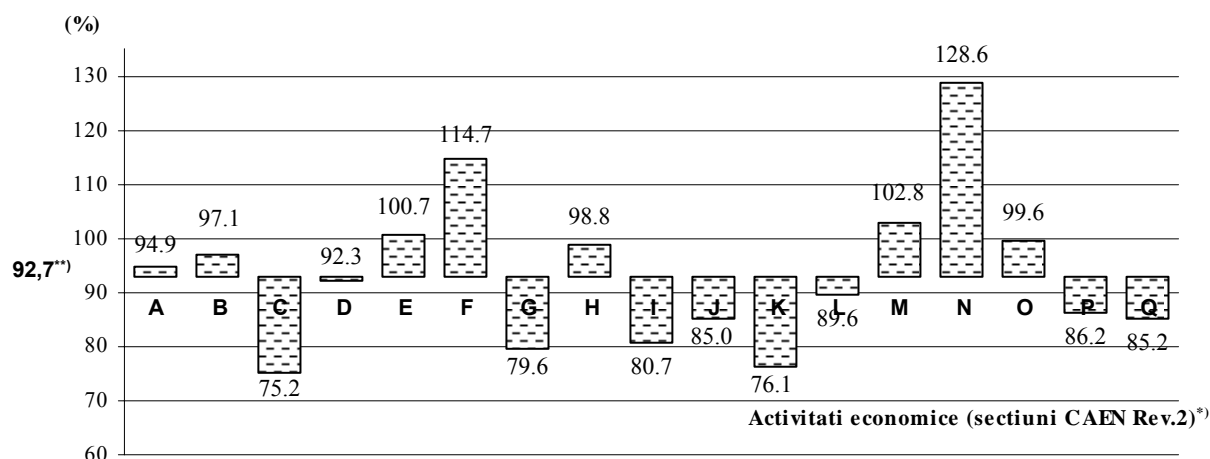


*) vezi precizările metodologice de la pag.7

Câștigul salarial mediu brut realizat de salariații care au lucrat cel puțin 23 de zile, cu program complet, în luna octombrie 2008

Câștigul salarial mediu brut realizat de salariații care au lucrat cel puțin 23 de zile, cu program complet, pe total economie a fost de 1806 lei. Femeile au câștigat în medie cu 7,3% mai puțin decât bărbații, realizând un câștig salarial mediu brut de 1732 lei (față de 1868 lei al bărbaților). Bărbaților le revin câștiguri salariale medii superioare femeilor în majoritatea activităților economice, cele mai mari diferențe regăsindu-se în industria prelucrătoare (32,9%), intermediari financiare și asigurări (31,3%), comerț (25,6%), hoteluri și restaurante (23,9%), informații și comunicații (17,7%), sănătate și asistență socială (17,4%), învățământ (16,0%).

Fig.4. Raportul dintre câștigul salarial mediu brut al femeilor și cel al bărbaților pe principalele activități economice, pentru salariații care au lucrat cel puțin 23 de zile, cu program complet, în luna octombrie 2008



**) media pe economie

Salariații din grupa majoră 1 - *membri ai corpului legislativ ai executivului, înalți conducători ai administrației publice, conducători și funcționari superiori din unitățile economico-sociale și politice* - realizează câștigurile salariale cele mai mari în majoritatea activităților (4148 lei), cu valori între 1841 lei în activitățile hoteluri și restaurante și 7715 lei în activitățile de intermediari financiare și asigurări. *Cele mai mici* câștiguri salariale se realizează în grupele majore de muncitori necalificați și de lucrători operativi în servicii, comerț și asimilați (892 lei, respectiv 979 lei).

Tab.1. Efectivul salariaților la sfârșitul lunii octombrie 2008, pe activități ale economiei naționale

Activități economice (CAEN Rev.2)	Efectivul salariaților la 31 octombrie 2008		Numărul salariaților care au lucrat 23 de zile cu PC ^{*)} în luna octombrie 2008		Pondere salariaților care au lucrat 23 de zile cu PC ^{*)} în efectivul salariaților la 31 octombrie 2008	
	- mii persoane -		- mii persoane -		- % -	
	Total	Femei	Total	Femei	Total	Femei
Total economie, din care:	4824,9	2205,2	4098,2	1884,7	84,9	85,5
Agricultură, silvicultură și pescuit	99,6	27,6	83,3	20,9	83,7	76,0
Industria totală	1539,6	659,4	1238,2	521,7	80,4	79,1
Industria extractivă	84,5	14,8	68,0	12,3	80,5	83,2
Industria prelucrătoare	1278,7	600,6	1013,3	470,7	79,2	78,4
Producția și furnizarea de energie electrică și termică, gaze, apă caldă și aer condiționat	87,9	20,6	80,6	18,5	91,6	90,0
Distribuția energiei electrice, gaze, gaze, apă caldă și aer condiționat	88,5	23,4	76,3	20,2	86,2	86,2
Distribuția energiei electrice, gaze, gaze, apă caldă și aer condiționat	420,7	52,1	354,6	43,4	84,3	83,4
Comerț	763,3	364,3	658,4	318,6	86,3	87,5
Transport și depozitare	280,0	75,6	237,6	61,8	84,9	81,8
Hoteluri și restaurante	109,2	68,9	90,6	59,4	83,0	86,2
Informații și comunicații	107,1	41,8	94,9	36,8	88,6	88,0
Intermedieri financiare și asigurări	109,2	75,1	96,6	66,8	88,5	89,0
Tranzacții imobiliare	20,6	8,8	18,4	7,9	89,3	89,6
Activități profesionale, științifice și tehnice	106,1	46,1	92,2	40,8	86,9	88,5
Activități de servicii administrative și activități de servicii suport	167,8	46,5	140,2	38,3	83,6	82,3
Administrație publică	334,3	190,5	301,5	171,7	90,2	90,2
Învățământ	408,3	283,3	377,2	261,6	92,4	92,3
Sănătate și asistență socială	292,6	227,5	255,6	201,4	87,4	88,5

*) PC – program complet

Tab.2. Structura numărului de salariați care au lucrat cel puțin 23 de zile, cu program complet, în luna octombrie 2008 pe grupe majore de ocupații

Grupe majore de ocupații	Total salariați	Bărbați	Femei
Total economie (mii persoane)	4098,2	2213,5	1884,7
	- în procente față de total -		
Membri ai corpului legislativ ai executivului, înalți conducători ai administrației publice, conducători și funcționari superiori din unitățile economice-sociale și politice	6,7	7,7	5,5
Specialiști cu ocupații intelectuale și științifice	15,6	12,4	19,3
Tehnicienii, maeștri și asimilați	13,4	9,7	17,8
Funcționari administrativi	7,4	4,3	11,0
Lucrători operativi în servicii, comerț și asimilați	13,6	9,6	18,4
Agricultori și lucrători calificați în agricultură, silvicultură și pescuit	0,4	0,5	0,4
Meșterii și lucrători calificați în meserii de tip artizanal, de reparații și întreținere a mașinilor și instalațiilor	16,3	24,1	7,1
Operatori la instalații și mașini și asamblori de mașini, echipamente și alte produse	14,2	18,4	9,2
Muncitori necalificați	12,4	13,3	11,3

Tab.3. Salariul mediu brut de bază și realizat în luna octombrie 2008

Activități economice (CAEN Rev.2)	2008		Ponderea salariului mediu brut de bază în cel realizat - % -
	Salariul mediu brut		
	- lei -		
	De bază	Realizat	
Total economie, din care:	1386	1694	81,8
Agricultură, silvicultură și pescuit	1039	1222	85,0
Industrie total	1262	1544	81,7
Industria extractivă	1636	2808	58,3
Industria prelucrătoare	1188	1364	87,1
Producția și furnizarea de energie electrică și termică, gaze, apă caldă și aer condiționat	1866	2755	67,7
Distribuția apei; salubritate, gestionarea deșeurilor, activități de decontaminare	1276	1531	83,3
Construcții	1271	1448	87,8
Comerț	1288	1405	91,7
Transport și depozitare	1313	1801	72,9
Hoteluri și restaurante	932	960	97,1
Informații și comunicații	2689	3116	86,3
Intermedieri financiare și asigurări	3038	3597	84,5
Tranzacții imobiliare	1441	1605	89,8
Activități profesionale, științifice și tehnice	2145	2679	80,1
Activități de servicii administrative și activități de servicii suport	948	1061	89,3
Administrație publică	1446	1808	80,0
Învățământ	1614	2025	79,7
Sănătate și asistență socială	1245	2050	60,7

Tab.4. Salariul mediu brut realizat de salariații care au lucrat cel puțin 23 de zile, cu program complet, în luna octombrie 2008, pe sexe și activități ale economiei naționale

Activități economice (CAEN Rev.2)	Salariul mediu brut realizat - lei / salariat -			Raportul dintre salariul realizat de femei și cel realizat de bărbați - % -
	Total salariați	Bărbați	Femei	
Total economie, din care:	1694	1758	1620	92,2
Agricultură, silvicultură și pescuit	1222	1238	1176	95,0
Industrie total	1544	1751	1260	72,0
Industria extractivă	2808	2819	2759	97,9
Industria prelucrătoare	1364	1546	1155	74,7
Producția și furnizarea de energie electrică și termică, gaze, apă caldă și aer condiționat	2755	2798	2612	93,4
Distribuția apei; salubritate, gestionarea deșeurilor, activități de decontaminare	1531	1524	1549	101,6
Construcții	1448	1419	1653	116,5
Comerț	1405	1559	1241	79,6
Transport și depozitare	1801	1799	1808	100,5
Hoteluri și restaurante	960	1098	888	80,9
Informații și comunicații	3116	3306	2817	85,2
Intermedieri financiare și asigurări	3597	4338	3266	75,3
Tranzacții imobiliare	1605	1674	1512	90,3
Activități profesionale, științifice și tehnice	2679	2637	2733	103,6
Activități de servicii administrative și activități de servicii suport	1061	997	1234	123,8
Administrație publică	1808	1867	1764	94,5
Învățământ	2025	2228	1936	86,9
Sănătate și asistență socială	2050	2308	1980	85,8

Tab.5 Câștigul salarial mediu brut pe activități ale economiei naționale și pe grupe majore de ocupații, pentru salariații care au lucrat cel puțin 23 de zile, cu program complet, în luna octombrie 2008

Activități economice (CAEN Rev.2)	Câștigul mediu brut pe grupe majore de ocupații									
	- lei -									
	Total	GM 1	GM 2	GM 3	GM 4	GM 5	GM 6	GM 7	GM 8	GM 9
Total economie	1806	4148	2945	1969	1565	979	1052	1482	1416	892
din care:										
Agricultură, silvicultură și pescuit	1280	2670	2239	1480	1262	917	1028	1061	1102	801
Industrie total	1669	4191	2910	2094	1587	1084	927	1575	1421	918
Industria extractivă	3058	6324	4388	3298	2501	2381	-	2622	2641	1265
Industria prelucrătoare	1475	3825	2599	1898	1490	1030	912	1380	1269	884
Producția și furnizarea de energie electrică și termică, gaze, apă caldă și aer condiționat	2963	6156	3769	3194	2245	1837	*	2629	2376	1708
Distribuția apei; salubritate, gestionarea deșeurilor, activități de decontaminare	1635	3723	2440	1941	1425	1151	1235	1529	1551	1063
Construcții	1527	3386	2487	1917	1421	1109	1021	1362	1529	916
Comerț	1452	3125	2683	1660	1358	947	1177	1272	1140	835
Transport și depozitare	1877	3511	2811	3364	1647	1552	739	1835	1541	1105
Hoteluri și restaurante	1000	1841	1847	1277	1048	878	735	940	966	749
Informații și comunicații	3213	6440	3828	2493	1867	2123	*	1600	1369	1054
Intermedieri financiare și asigurări	3724	7715	3583	2005	2204	921	-	1793	2281	1076
Tranzacții imobiliare	1689	4060	2723	1723	1385	1292	1209	1445	1473	910
Activități profesionale, științifice și tehnice	2740	5839	3404	2086	1792	1148	979	1209	1531	1191
Activități de servicii administrative și activități de servicii suport	1132	3152	2631	1706	1417	786	1169	1237	1168	804
Administrație publică	2146	5190	3528	1761	1568	812	1353	1184	1368	804
Învățământ	2136	3997	2513	1790	1482	973	920	1060	931	838
Sănătate și asistență socială	2173	4833	3156	2237	1567	1334	1577	1450	2001	1220

Precizări metodologice:

Sursa datelor: Ancheta asupra salariilor în luna octombrie se realizează anual, ca o cercetare statistică selectivă în întreprinderi, având ca perioadă de referință **luna octombrie**. Cercetarea a fost implementată în anul 1994. Pentru anul 2008, volumul eșantionului a fost de peste 22500 unități economico-sociale. Unitățile din sectorul bugetar (administrație publică, învățământ, sănătate și asistență socială) au fost cercetate exhaustiv. Pentru sectorul economic, au fost incluse în cercetare unitățile cu 4 salariați și peste, care acoperă 94,95% din numărul total de salariați din acest sector.

Clasificări utilizate:

- **Clasificarea Activităților din Economia Națională (CAEN Rev.2)**, armonizată cu clasificarea europeană în domeniu (NACE Rev.2):

Cod CAEN Rev.2 Nivel secțiune	Denumirea activităților
A	Agricultură, silvicultură și pescuit
B	Industrie extractivă
C	Industrie prelucrătoare
D	Producția și furnizarea de energie electrică și termică, gaze, apă caldă și aer condiționat
E	Distribuția apei; salubritate, gestionarea deșeurilor, activități de decontaminare
F	Construcții
G	Comerțul cu ridicata și cu amănuntul; repararea autovehiculelor, motocicletelor
H	Transport și depozitare
I	Hoteluri și restaurante
J	Informații și comunicații
K	Intermedieri financiare și asigurări
L	Tranzacții imobiliare
M	Activități profesionale, științifice și tehnice
N	Activități de servicii administrative și activități de servicii suport
O	Administrație publică
P	Învățământ
Q	Sănătate și asistență socială

- **Clasificarea Ocupațiilor din România (COR)** armonizată cu clasificarea europeană în domeniu (ISCO-COM-88):

Cod COR Nivel Grupă Majoră (GM)	Denumire grupe majore de ocupații
GM1	Membri ai corpului legislativ ai executivului, înalți conducători ai administrației publice, conducători și funcționari superiori din unitățile economico-sociale și politice
GM2	Specialiști cu ocupații intelectuale și științifice
GM3	Tehnicienii, maiștri și asimilați
GM4	Funcționari administrativi
GM5	Lucrători operativi în servicii, comerț și asimilați
GM6	Agricultori și lucrători calificați în agricultură, silvicultură și pescuit
GM7	Meșterii și lucrători calificați în meserii de tip artizanal, de reglare și întreținere a mașinilor și instalațiilor
GM8	Operatori la instalații și mașini și asamblori de mașini, echipamente și alte produse
GM9	Muncitori necalificați

Informații suplimentare se pot obține din publicația Repartizarea salariaților pe grupe de salarii realizate în luna octombrie 2008.

Următorul comunicat de presă va apare în luna aprilie 2010.