

COMUNICAT DE PRESĂ

Nr. 225 din 26 septembrie 2012

Structura câștigurilor salariale în luna octombrie 2010 și anul 2010

Cercetarea statistică asupra
structurii câștigurilor salariale (ASC 2010)

*Pentru interpretarea corectă a rezultatelor, vă rugăm să consultați
Precizările metodologice din pagina 6 a Comunicatului de presă*

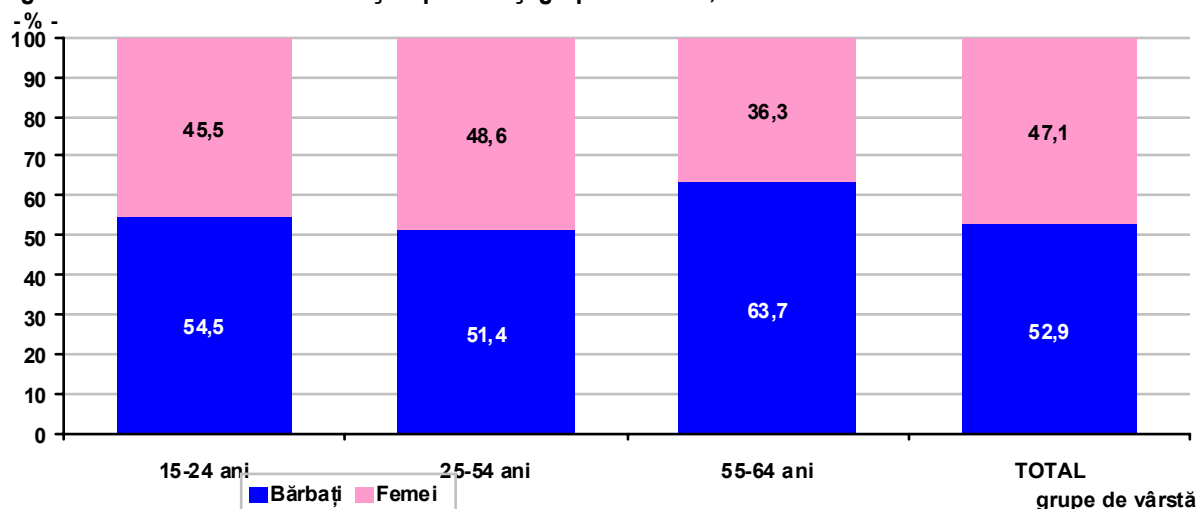
Câștigul salarial mediu brut lunar înregistrat la nivelul economiei naționale în întreprinderile cu cel puțin 10 salariați, în luna octombrie 2010, a fost de 1922 lei/persoană, iar cel net de 1395 lei/persoană. Femeile au realizat câștiguri salariale mai mici cu circa 10% decât bărbații.

Numărul salariaților

Numărul mediu al salariaților în **luna octombrie 2010**, pentru întreprinderile cu cel puțin 10 salariați, a fost de 4064,5 mii persoane, 47,1% fiind femei. Contingentul cel mai numeros (83,6% din totalul salariaților) a avut **vârsta** cuprinsă între 25-54 ani, iar tinerii (15-24 ani) au reprezentat numai 5,7% din totalul salariaților.

Salariații cu studii superioare au avut o pondere de 29,1%, femeile fiind preponderente (55,9%). Din totalul celor 4064,5 mii salariați, 64,0% erau absolvenți ai învățământului mediu (liceal și postliceal).

Figura 1. Numărul mediu al salariaților pe sexe și grupe de vârstă, în luna octombrie 2010



Câștigul salarial în luna octombrie 2010

Câștigul salarial mediu **brut lunar** înregistrat la nivelul economiei naționale în întreprinderile cu cel puțin 10 salariați, în luna octombrie 2010, a fost de 1922 lei/persoană, iar cel **net** de 1395 lei/persoană.

Câștigul salarial mediu lunar realizat de femei a reprezentat 90,4% din cel al bărbaților în expresie brută, respectiv 90,7% în expresie netă.

Creșterea progresivă a nivelului câștigului realizat odată cu grupa de vârstă a salariaților cuprinde toate intervalele, cele mai mari câștiguri lunare fiind realizate de salariații în vârstă de 55-64 ani (2193 lei lunar/persoană în expresie brută și, respectiv, 1580 lei lunar/persoană în expresie netă).

Cele mai mici diferențe dintre câștigurile medii lunare ale femeilor și bărbaților sunt în cazul tinerilor (15-24 ani), femeile realizând cu 51 lei/lună în expresie brută, respectiv cu 35 lei/lună în expresie netă, mai puțin decât bărbații din această categorie de vârstă.

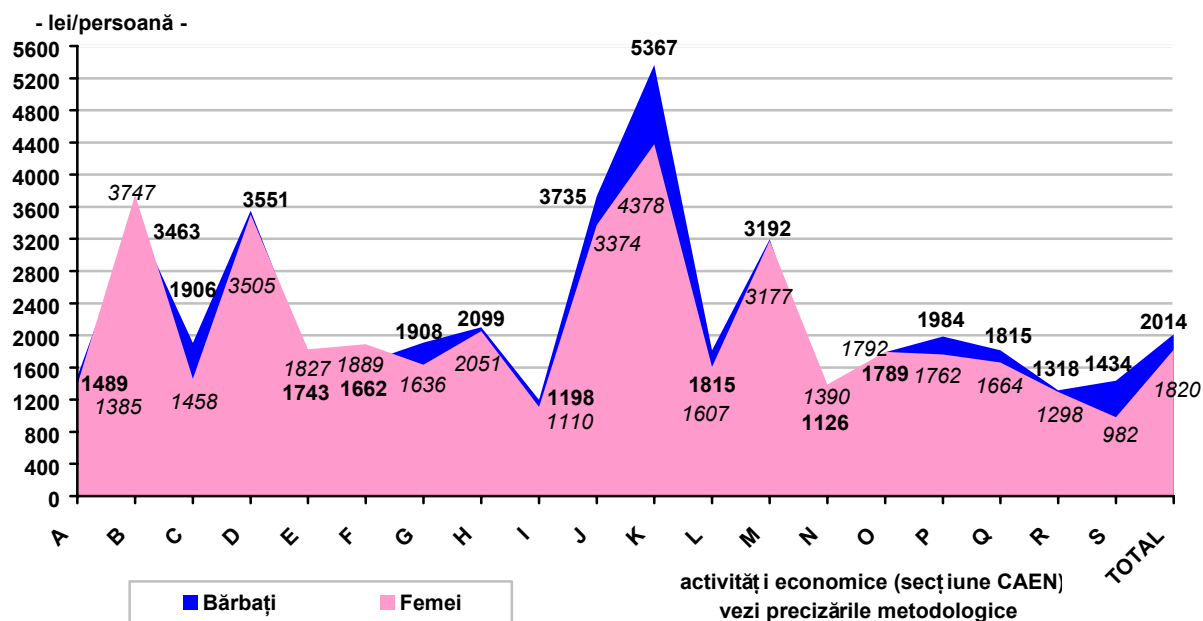
Odată cu înaintarea în vârstă, ecartul dintre câștigurile medii lunare ale femeilor și cel ale bărbaților crește, astfel că diferența înregistrată pentru salariații vârstnici ajunge la 238 lei/lună în expresie brută, respectiv la peste 168 lei/lună în expresie netă, în defavoarea femeilor acestei categorii de vârstă.

Dacă pe ansamblul economiei naționale, câștigul salarial mediu net al bărbaților este mai mare cu 135 lei față de cel al femeilor, diferența în expresie absolută se accentuează pe măsură ce se avansează pe scala nivelului de pregătire către limita superioară. Bărbații cu nivel de educație superior câștigă cu peste 400 lei/lună mai mult decât femeile din aceeași categorie.

Câștigurile salariale medii lunare nete ale salariaților cu nivel de educație superior sunt mai mari de circa 2,8 ori decât ale celor cu nivel de educație inferior, respectiv de 2,1 ori decât ale celor cu nivel mediu de educație.

Bărbații au câștigat mai mult decât femeile în majoritatea activităților economice, cele mai mari depășiri ale câștigului salarial mediu brut lunar înregistrându-se astfel: 46,0% în alte activități de servicii, 30,7% în industria prelucrătoare, 22,6% în intermediari financiare și asigurări, 16,6% în comerț.

Figura 2. Câștigul mediu brut lunar pe sexe și activități economice, în luna octombrie 2010



Persoanele angajate în unitățile aparținând sectorului public, realizează un câștig salarial mediu brut **lunar** de 1998 lei, superior mediei pe economia națională cu 76 lei, pentru bărbați

înregistrându-se un spor de 211 lei/lună (față de 2014 lei/lună în medie pe economie), iar pentru femei, mai mic, de doar 9 lei/lună (față de 1820 lei/lună în medie pe economie).

Câștigul salarial mediu brut lunar al salariaților din sectorul privat se situează sub media națională cu 39 lei pe brut și 26 lei pe net.

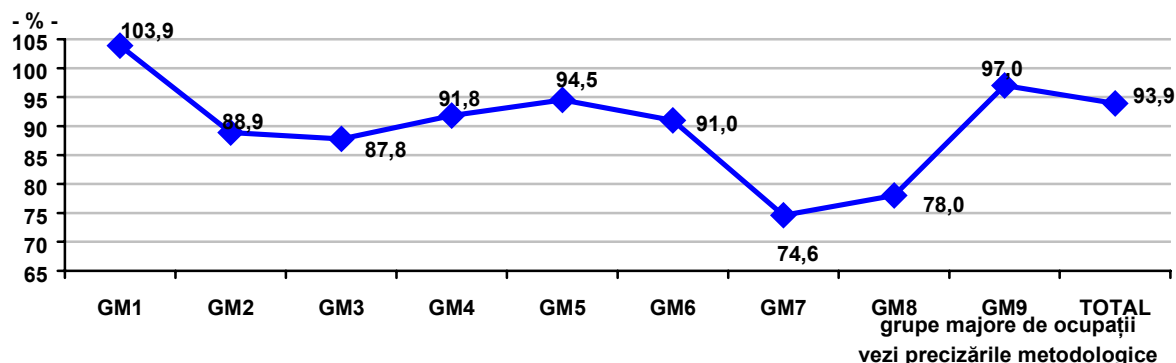
Câștigul salarial în anul 2010

În anul 2010, câștigul salarial mediu brut **anual**¹ a fost de 23561 lei/persoană, cu diferențieri semnificative pe cele două sexe (22772 lei/persoană la femei față de 24264 lei/persoană la bărbați).

Indiferent de grupa de vârstă, cele mai mari câștiguri salariale anuale sunt realizate de salariații care, prin natura ocupațiilor pe care le desfășoară, se încadrează în grupa conducătorilor și funcționarilor superiori – GM1. Față de media pe economia națională, aceștia câștigă dublu și chiar mai mult, pentru salariații în vârstă de 25-54 ani, raportul fiind de 2,6:1 (la fel ca pe total grupă majoră). Și salariații din grupa specialiștilor în diverse domenii de activitate – GM2, pentru toate vârstele realizează câștiguri salariale mult peste media națională. Câștigul salarial mediu brut la nivelul grupei respective de ocupații este cu 47,1% mai mare decât nivelul mediu pe economie.

La polul opus, se situează salariații din grupa muncitorilor necalificați – GM9 cărora le revin cele mai mici câștiguri salariale anuale, reprezentând doar 46,5% din câștigul salarial mediu pe economie.

Figura 3. Ponderea câștigului salarial mediu brut anual realizat de femei în cel realizat de bărbați pe grupe majore de ocupații, în anul 2010



Ecartul cel mai mare se înregistrează pentru ocupațiile din grupa muncitorilor calificați și asimilați – GM7 (+34,0%; 15079 lei anual/persoană la femei față de 20208 lei anual/persoană la bărbați) și cele din grupa operatorilor la instalații, mașini și echipamente – GM8 (+28,2%; 16315 lei anual/persoană la femei față de 20908 lei anual/persoană la bărbați).

Femeilor din unitățile cu 10-49 salariați le revine cel mai scăzut câștig salarial mediu care, în expresie brută, la nivelul anului 2010, a fost de 14494 lei, reprezentând 63,6% din media câștigurilor anuale realizate de femei și 61,5% din media pe economia națională.

Cel mai mare câștig salarial mediu brut anual revine bărbaților din întreprinderile foarte mari (1000 salariați și peste) care realizează 32146 lei/an, reprezentând 132,5% față de câștigul salarial mediu brut anual al bărbaților indiferent de mărimea întreprinderii și 136,4% față de câștigul mediu anual pe economia națională.

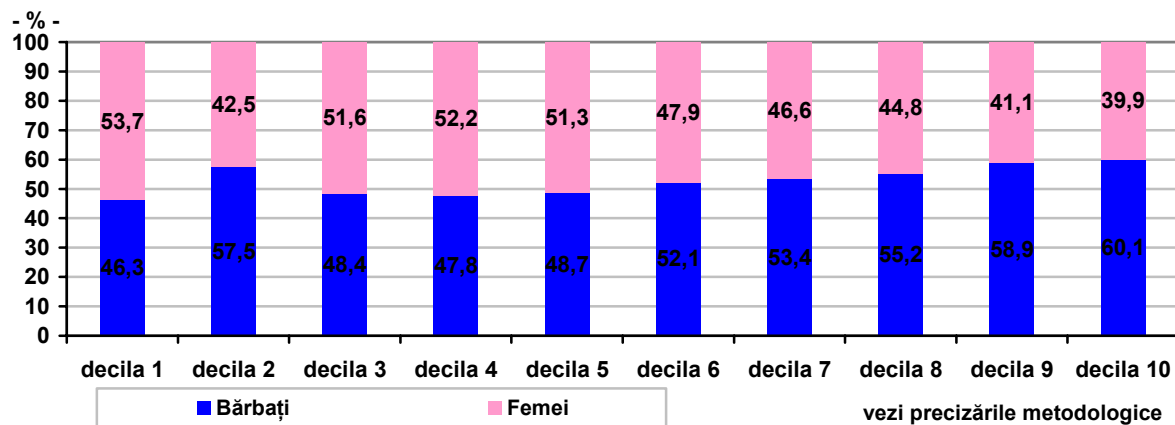
Cele mai mari câștiguri salariale brute anuale revin salariaților cu 15-19 ani vechime în cadrul aceleiași întreprinderi, de 32414 lei/an, cu diferențe notabile pe sexe (31724 lei/an la femei față de 33138 lei/an la bărbați). Salariaților cu mai puțin de un an vechime le revine un câștig mediu anual 11945 lei, cu peste 11600 lei mai mic decât media pe țară și un decalaj nesemnificativ între femei și bărbați (de numai 75 lei/an în favoarea femeilor).

¹ Câștigul salarial mediu brut anual este calculat pe baza sumelor brute totale aferente întregului an 2010, prin urmare este mai mare decât cel care ar rezulta din simpla înmulțire a câștigului mediu brut lunar al lunii octombrie cu 12 luni

Inegalități în distribuția câștigurilor salariale

Nivelul câștigurilor salariale realizate variază semnificativ între diferite sectoare de activitate, pe forme de proprietate etc., diferențele aparând ca efect direct al variației nivelurilor de educație și calificare, de poziție ierarhică la locul de muncă, de ocupație exercitată.

Figura 4. Ponderea pe sexe a salariaților din cadrul fiecărei decile, în luna octombrie 2010
(decilele sunt calculate după câștigul salarial mediu brut lunar)

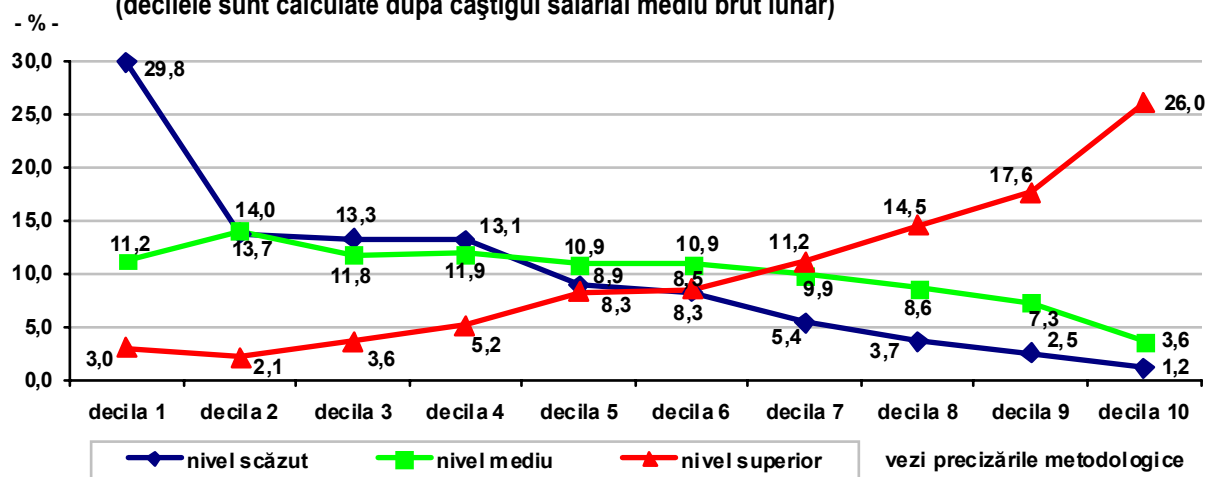


Structura salariaților pe cele două sexe este neuniformă: bărbații predomină în decilele superioare (6-10), unde se realizează câștiguri salariale brute mai mari, iar femeile sunt majoritare numai în decilele inferioare (1, 3, 4 și 5).

Tinerii (15-24 ani) sunt prezenți cu preponderență în primele decile (1-5) unde se realizează câștiguri salariale mai mici, în timp ce, vârstnicii (55-64 ani) predomină în decilele superioare (7-10) unde se realizează câștiguri salariale mai mari. Salariații în vârstă de 25-54 ani - contingentul cel mai numeros – se distribuie aproape uniform pe cele 10 decile.

Distribuția salariaților pe decile de câștiguri salariale (brute lunare în luna octombrie 2010) arată că cei cu studii superioare se regăsesc cu preponderență în decilele superioare (7-10), realizând câștiguri salariale mult mai mari decât cei cu nivel scăzut de pregătire care se concentrează în decilele inferioare (1-4). Distribuția rămâne nemodificată și în cazul variabilelor de câștiguri salariale medii nete lunare și al celor brute anuale.

Figura 5. Distribuția salariaților pe decile după nivel de educație, în luna octombrie 2010
(decilele sunt calculate după câștigul salarial mediu brut lunar)



Salariații din decila superioară (decila 10) au câștigat de circa 10 ori mai mult decât cei din decila inferioară (decila 1) în luna octombrie 2010 și de peste 13 ori mai mult la nivelul întregului an.

Pe sexe, raportul dintre decila superioară (decila 10) și cea inferioară (decila 1) a avut valori aproape egale pentru câștigurile salariale medii lunare brute și nete, respectiv aproape 11:1 (pe brut) și aproape 10:1 (pe net).

Precizări metodologice

Sursa datelor

Ancheta asupra structurii câștigurilor salariale (ASC) se realizează din patru în patru ani, ca o cercetare statistică selectivă în întreprinderi, având ca perioade de referință **luna octombrie** și **anul calendaristic**. Cercetarea a fost implementată și realizată pentru prima dată în anul 2002.

Obiectivul anchetei

Obiectivul principal al anchetei l-a constituit asigurarea de informații cu privire la numărul mediu de salariați, câștigurile salariale medii orare, lunare și anuale, timpul de lucru. Indicatorii obținuți din anchetă sunt disponibili în diferite forme de agregare, după caracteristici demo-economice: sexe, grupe de vârstă, activități economice, clase de mărime ale întreprinderilor, forme de proprietate, forme juridice, grupe de ocupații, niveluri de educație, vechime în întreprindere, durată și tipuri ale programului de lucru.

Proiectarea instrumentarului anchetei s-a realizat în conformitate cu recomandările și standardele Uniunii Europene prevăzute în Regulamentul Consiliului și Parlamentului European nr.530/1999 privind statisticile structurii câștigului și costului forței de muncă și Regulamentul Comisiei Europene nr.1738/2005 de amendare a Regulamentului Comisiei Europene nr.1916/2000 cu privire la definițiile și formatul de transmitere a datelor referitoare la structura câștigurilor salariale.

Planul de sondaj și extinderea datelor

Ancheta s-a adresat unităților cu **10 sau mai mulți salariați**, cele cu 250 salariați și peste fiind cuprinse exhaustiv în cercetare. Unitățile din sectorul bugetar (administrație publică, învățământ, sănătate și asistență socială) au fost cuprinse exhaustiv în cercetare, excepție făcând unitățile administrației publice locale pentru care datele la nivelul consiliilor locale comunale se culeg pe bază de eșantion reprezentativ la nivel de județ (cca. 770 de unități).

Eșantionul extras a asigurat reprezentativitatea datelor atât la nivelul economiei naționale cât și la nivelul fiecărei activități codificate la nivel de diviziune (2 cifre), conform CAEN Rev.2. Nu sunt cuprinse forțele armate și personalul asimilat (M.Ap.N., S.R.I., M.A.I. etc.).

Mărimea eșantionului selectat conform metodei prezentate a fost de circa 14400 întreprinderi. **Rata de răspuns** a fost de 89,20²%, iar **rata de refuz** de 6,57%.

Planul de sondaj al anchetei s-a realizat în două trepte:

- I. În prima treaptă s-au selectat întreprinderile (Unități Primare de Selecție), prin aplicarea sondajului stratificat simplu aleator, schema de prelevare utilizată fiind schema fără revenire. Straturile s-au definit prin încrucișarea activității principale a întreprinderii, codificată la nivel de diviziune CAEN Rev.2 cu 5 clase de mărime în funcție de numărul de salariați: 10-49 salariați, 50-249 salariați, 250 - 499 salariați, 500 – 999 salariați, 1000 salariați și peste.
- II. În cea de a doua treaptă, s-au extras salariații (Unitățile Secundare de Selecție). Pentru selectarea salariaților s-a aplicat sondajul stratificat simplu aleator, variabilele de stratificare fiind: **sexul** (masculin, feminin) și **ocupația** (la nivel de grupă majoră conform clasificării COR 2008). La alocarea eșantionului de salariați pe întreprindere s-a folosit alocarea proporțională.

Coeficienții de extindere finali s-au calculat în două etape: calculul coeficienților de extindere ai unității primare (la nivel de întreprindere) și calculul coeficienților de extindere ai unității secundare de selecție (la nivel de salariat).

Determinarea coeficienților de extindere la nivel de întreprindere s-a realizat prin ponderarea non-răspunsurilor și prin calibrarea acestora la nivel de diviziune CAEN Rev.2 cu informațiile referitoare la întreprinderile active din România în anul 2010. Variabila auxiliară a fost numărul de persoane ocupate (variabila 16110 din Ancheta Structurală a Întreprinderilor).

² Cauzele care intră în calculul ratei de răspuns sunt răspuns, unități temporar fără activitate, unități pentru care răspunde altcineva, unități cu evenimente organizatorice (absorbție, fuziune)

Calibrarea datelor s-a realizat cu ajutorul rutinei CLAN, dezvoltată și pusă la dispoziție de Oficiul de Statistică al Suediei.

Principalele concepte și definiții

- **Numărul mediu al salariaților** reprezintă numărul total al salariaților în program complet sau parțial, din unitățile cu **10 salariați și peste**, care în cursul lunii octombrie 2010 au lucrat și au fost plătiți. **Nu sunt incluși** salariații al căror contract de muncă/raport de serviciu a fost suspendat întreaga lună de referință (Octombrie 2010).
- **Câștigul salarial mediu brut orar** s-a calculat prin raportarea sumelor brute plătite din fondul de salarii (inclusiv premiile și drepturile în natură) la care s-au adăugat sumele brute plătite din profitul net și din alte fonduri aferente lunii octombrie, la numărul total de ore remunerate în luna octombrie.
- **Câștigul salarial mediu net orar** în luna octombrie s-a calculat prin scăderea din sumele brute aferente câștigului salarial brut a contribuției salariaților la bugetul asigurărilor pentru șomaj, a contribuției individuale de asigurări sociale de stat, a contribuției salariaților pentru asigurările sociale de sănătate precum și a impozitului aferent, rezultatul fiind împărțit la numărul total de ore remunerate în luna octombrie.
- **Câștigul salarial mediu brut lunar** s-a calculat prin raportarea sumelor brute plătite din fondul de salarii (inclusiv premiile și drepturile în natură) la care s-au adăugat sumele brute plătite din profitul net și din alte fonduri aferente lunii octombrie, la numărul mediu al salariaților din luna octombrie.
- **Câștigul salarial mediu net lunar** s-a calculat prin scăderea din sumele brute aferente câștigului salarial brut a contribuției salariaților la bugetul asigurărilor pentru șomaj, a contribuției individuale de asigurări sociale de stat, a contribuției salariaților pentru asigurările sociale de sănătate precum și a impozitului aferent, rezultatul fiind împărțit la numărul mediu al salariaților din luna octombrie.
- **Câștigul salarial mediu brut în anul 2010** s-a calculat prin raportarea sumelor brute plătite din fondul de salarii (inclusiv premiile și drepturile în natură) la care s-au adăugat sumele brute plătite din profitul net și din alte fonduri aferente anului 2010, la numărul mediu al salariaților.
- Pe baza variabilelor de câștiguri salariale, s-au determinat intervalele de câștig salarial care împart seria salariaților, ordonată crescător, în **10 grupe (decile sau grupe decilice)**. Pentru fiecare decilă, au fost calculate media (valoarea medie aritmetică simplă) și mediana, respectiv valoarea care marchează împărțirea seriei în două părți egale. Seriile au fost ordonate crescător după următoarele trei variabile: câștig salarial brut și net realizat în luna octombrie 2010, câștig salarial brut corespunzător întregului an 2010.

Clasificări utilizate:

- **Clasificarea Activităților din Economia Națională** (CAEN Rev.2), armonizată cu clasificarea europeană în domeniu (NACE Rev.2):

Cod CAEN Rev.2

Nivel secțiune

Denumirea activităților

A	Agricultură, silvicultură și pescuit
B	Industria extractivă
C	Industria prelucrătoare
D	Producția și furnizarea de energie electrică și termică, gaze, apă caldă și aer condiționat
E	Distribuția apei; salubritate, gestionarea deșeurilor, activități de decontaminare
F	Construcții
G	Comerț
H	Transport și depozitare
I	Hoteluri și restaurante
J	Informații și comunicații
K	Intermedieri financiare și asigurări
L	Tranzacții imobiliare

Cod CAEN Rev.2**Nivel secțiune****Denumirea activităților**

M	Activități profesionale, științifice și tehnice
N	Activități de servicii administrative și activități de servicii suport
O	Administrație publică
P	Învățământ
Q	Sănătate și asistență socială
R	Activități de spectacole, culturale și recreative
S	Alte activități de servicii

- **Clasificarea Ocupațiilor din România 2008 (COR 2008)**, armonizată cu clasificarea internațională standard a ocupațiilor ISCO-08:

Cod COR 2008**Nivel Grupă****Denumire grupe majore de ocupații****Majoră (GM)**

GM1	Membri ai corpului legislativ, ai executivului, înalți conducători ai administrației publice, conducători și funcționari superiori
GM2	Specialiști în diverse domenii de activitate
GM3	Tehnicienii și alți specialiști din domeniul tehnic
GM4	Funcționari administrativi
GM5	Lucrători în domeniul serviciilor
GM6	Lucrători calificați în agricultură, silvicultură și pescuit
GM7	Muncitori calificați și asimilați
GM8	Operatori la instalații și mașini; asamblori de mașini și echipamente
GM9	Muncitori necalificați

- **Nivelul de pregătire:** descris și codificat pentru nivelul școlii de cel mai înalt grad absolvite, conform clasificării naționale armonizată cu clasificarea internațională a educației (ISCED 97):

**Nivel de
pregătire
scăzut****Denumirea nivelului de pregătire**

nicio formă (fără școală absolvită)
primar (școală primară)
secundar inferior (gimnazial)

mediu

secundar superior - liceal (treapta I liceală)
secundar superior – profesional (profesional, complementar sau de ucenici)
secundar superior - liceu/colegiu
post secundar (școală postliceală de specialitate sau tehnică de maiștri)

superior

universitar de scurtă durată (colegii)
universitar de lungă durată – prima calificare (universitar, licența tip Bologna)
postuniversitar – a doua calificare (master, master tip Bologna, studii aprofundate, alte studii postuniversitare de specializare)
postuniversitar (doctorat – prima calificare)
postdoctorat (calificare post-doctorat)

Informațiile suplimentare se pot obține din publicația statistică „Disparități salariale – factori de influență anul 2010”, disponibilă utilizatorilor începând din data de 19 octombrie 2012.

Următorul comunicat de presă va apărea în anul 2016.

Tabel 1. Numărul mediu al salariaților în luna octombrie 2010, pe grupe de vârstă și sexe

- persoane -

Grupe de vârstă	SEXE		TOTAL
	Bărbați	Femei	
TOTAL, din care:	2149558	1914897	4064455
15-24 ani	126740	105716	232456
25-54 ani	1746965	1651691	3398656
55-64 ani	267626	152728	420354

Tabel 2. Numărul mediu al salariaților în luna octombrie 2010, pe activități economice și sexe

- persoane -

Activități economice (secțiune CAEN Rev.2)	SEXE		TOTAL
	Bărbați	Femei	
TOTAL	2149558	1914897	4064455
A: AGRICULTURĂ, SILVICULTURĂ ȘI PESCUIT	65212	21183	86395
TOTAL INDUSTRIE	711078	545931	1257009
B: INDUSTRIA EXTRACTIVĂ	54205	11561	65766
C: INDUSTRIA PRELUCRĂTOARE	535907	493376	1029283
D: PRODUCȚIA ȘI FURNIZAREA DE ENERGIE ELECTRICĂ ȘI TERMICĂ, GAZE, APĂ CALDĂ ȘI AER CONDIȚIONAT	61005	17934	78939
E: DISTRIBUȚIA APEI; SALUBRITATE GESTIONAREA DEȘEURILOR, ACTIVITĂȚI DE DECONTAMINARE	59961	23060	83021
F: CONSTRUCȚII	257581	42796	300377
G: COMERȚ CU RIDICATA ȘI CU AMĂNUNTUL; REPARAREA AUTOVEHICULELOR ȘI MOTOCICLETELOR	270343	241462	511805
H: TRANSPORT ȘI DEPOZITARE	180772	68971	249743
I: HOTELURI ȘI RESTAURANTE	35338	50156	85494
J: INFORMAȚII ȘI COMUNICAȚII	59533	42220	101753
K: INTERMEDIERI FINANCIARE ȘI ASIGURĂRI	29201	69009	98210
L: TRANZACȚII IMOBILIARE	11569	9942	21511
M: ACTIVITĂȚI PROFESIONALE, ȘTIINȚIFICE ȘI TEHNICE	51235	46952	98187
N: ACTIVITĂȚI DE SERVICII ADMINISTRATIVE ȘI ACTIVITĂȚI DE SERVICII SUPT	140752	57943	198695
O: ADMINISTRAȚIE PUBLICĂ ȘI APĂRARE; ASIGURĂRI SOCIALE DIN SISTEMUL PUBLIC*)	124164	187534	311698
P: ÎNVĂȚĂMÂNT	117837	262938	380775
Q: SĂNĂTATE ȘI ASISTENȚĂ SOCIALĂ	62048	225834	287882
R: ACTIVITĂȚI DE SPECTACOLE, CULTURALE ȘI RECREATIVE	19872	25523	45395
S: ALTE ACTIVITĂȚI DE SERVICII	13023	16503	29526

*) exclusiv forțele armate și asimilați

Tabel 3. Numărul mediu al salariaților în luna octombrie 2010, pe ocupații și sexe

- persoane -

Grupe majore de ocupații (COR 2008)	SEXE		TOTAL
	Bărbați	Femei	
TOTAL*)	2149558	1914897	4064455
GM1: MEMBRI AI CORPULUI LEGISLATIV, AI EXECUTIVULUI, ÎNALȚI CONDUCĂTORI AI ADMINISTRAȚIEI PUBLICE, CONDUCĂTORI ȘI FUNCȚIONARI SUPERIORI	143875	90805	234680
GM2: SPECIALIȘTI ÎN DIVERSE DOMENII DE ACTIVITATE	321103	526571	847674
GM3: TEHNICIENI ȘI ALȚI SPECIALIȘTI DIN DOMENIUL TEHNIC	197272	221812	419084
GM4: FUNCȚIONARI ADMINISTRATIVI	96753	201412	298165
GM5: LUCRĂTORI ÎN DOMENIUL SERVICIILOR	214944	321047	535991
GM6: LUCRĂTORI CALIFICAȚI ÎN AGRICULTURĂ, SILVICULTURĂ ȘI PESCUIT	14173	5876	20049
GM7: MUNCITORI CALIFICAȚI ȘI ASIMILAȚI	499803	146215	646018
GM8: OPERATORI LA INSTALAȚII ȘI MAȘINI; ASAMBLORI DE MAȘINI ȘI ECHIPAMENTE	391798	169960	561758
GM9: MUNCITORI NECALIFICAȚI	269837	231199	501036

*) exclusiv forțele armate și asimilați

Tabel 4. Câștigul salarial mediu brut în luna octombrie 2010, pe grupe de vârstă și sexe

- lei/lună -

Grupe de vârstă	SEXE		TOTAL
	Bărbați	Femei	
TOTAL, din care:	2014	1820	1922
15-24 ani	1349	1298	1326
25-54 ani	2021	1834	1930
55-64 ani	2279	2041	2193

Tabel 5. Câștigul salarial mediu brut în luna octombrie 2010, pe activități economice și sexe

- lei/lună -

Activități economice (secțiune CAEN Rev.2)	SEXE		TOTAL
	Bărbați	Femei	
TOTAL	2014	1820	1922
A: AGRICULTURĂ, SILVICULTURĂ ȘI PESCUIT	1489	1385	1464
TOTAL INDUSTRIE	2152	1590	1908
B: INDUSTRIA EXTRACTIVĂ	3463	3747	3513
C: INDUSTRIA PRELUCRĂTOARE	1906	1458	1691
D: PRODUCȚIA ȘI FURNIZAREA DE ENERGIE ELECTRICĂ ȘI TERMICĂ, GAZE, APĂ CALDĂ ȘI AER CONDIȚIONAT	3551	3505	3541
E: DISTRIBUȚIA APEI; SALUBRITATE GESTIONAREA DEȘEURILOR, ACTIVITĂȚI DE DECONTAMINARE	1743	1827	1767
F: CONSTRUCȚII	1662	1889	1694
G: COMERȚ CU RIDICATA ȘI CU AMĂNUNTUL; REPARAREA AUTOVEHICULELOR ȘI MOTOCICLETELOR	1908	1636	1780
H: TRANSPORT ȘI DEPOZITARE	2099	2051	2086
I: HOTELURI ȘI RESTAURANTE	1198	1110	1147
J: INFORMAȚII ȘI COMUNICAȚII	3735	3374	3586
K: INTERMEDIERI FINANCIARE ȘI ASIGURĂRI	5367	4378	4672
L: TRANZACȚII IMOBILIARE	1815	1607	1719
M: ACTIVITĂȚI PROFESIONALE, ȘTIINȚIFICE ȘI TEHNICE	3192	3177	3185
N: ACTIVITĂȚI DE SERVICII ADMINISTRATIVE ȘI ACTIVITĂȚI DE SERVICII SUPT	1126	1390	1203
O: ADMINISTRAȚIE PUBLICĂ ȘI APĂRARE; ASIGURĂRI SOCIALE DIN SISTEMUL PUBLIC*)	1789	1792	1790
P: ÎNVĂȚĂMÂNT	1984	1762	1831
Q: SĂNĂTATE ȘI ASISTENȚĂ SOCIALĂ	1815	1664	1697
R: ACTIVITĂȚI DE SPECTACOLE, CULTURALE ȘI RECREATIVE	1318	1298	1307
S: ALTE ACTIVITĂȚI DE SERVICII	1434	982	1181

*) exclusiv forțele armate și asimilați

Tabel 6. Câștigul salarial mediu brut în luna octombrie 2010, pe ocupații și sexe

- lei/lună -

Grupe majore de ocupații (COR 2008)	SEXE		TOTAL
	Bărbați	Femei	
TOTAL*)	2014	1820	1922
GM1: MEMBRI AI CORPULUI LEGISLATIV, AI EXECUTIVULUI, ÎNALȚI CONDUCĂTORI AI ADMINISTRAȚIEI PUBLICE, CONDUCĂTORI ȘI FUNCȚIONARI SUPERIORI	4895	4909	4900
GM2: SPECIALIȘTI ÎN DIVERSE DOMENII DE ACTIVITATE	2947	2547	2698
GM3: TEHNICIENI ȘI ALȚI SPECIALIȘTI DIN DOMENIUL TEHNIC	2214	1861	2027
GM4: FUNCȚIONARI ADMINISTRATIVI	1789	1616	1672
GM5: LUCRĂTORI ÎN DOMENIUL SERVICIILOR	1054	966	1001
GM6: LUCRĂTORI CALIFICAȚI ÎN AGRICULTURĂ, SILVICULTURĂ ȘI PESCUIT	1111	960	1067
GM7: MUNCITORI CALIFICAȚI ȘI ASIMILAȚI	1724	1277	1623
GM8: OPERATORI LA INSTALAȚII ȘI MAȘINI; ASAMBLORI DE MAȘINI ȘI ECHIPAMENTE	1774	1409	1663
GM9: MUNCITORI NECALIFICAȚI	998	943	972

*) exclusiv forțele armate și asimilați

Tabel 7. Câștigul salarial mediu brut în anul 2010, pe grupe de vârstă și sexe

- lei/an -

Grupe de vârstă	SEXE		TOTAL
	Bărbați	Femei	
TOTAL, din care:	24264	22772	23561
15-24 ani	14462	13972	14239
25-54 ani	24267	22940	23622
55-64 ani	28819	27249	28249

Tabel 8. Câștigul salarial mediu brut în anul 2010, pe activități economice și sexe

- lei/lună -

Activități economice (secțiune CAEN Rev.2)	SEXE		TOTAL
	Bărbați	Femei	
TOTAL	24264	22772	23561
A: AGRICULTURĂ, SILVICULTURĂ ȘI PESCUIT	17307	16733	17166
TOTAL INDUSTRIE	25522	18608	22519
B: INDUSTRIA EXTRACTIVĂ	43611	50144	44759
C: INDUSTRIA PRELUCRĂTOARE	16121	14053	15002
D: PRODUCȚIA ȘI FURNIZAREA DE ENERGIE ELECTRICĂ ȘI TERMICĂ, GAZE, APĂ CALDĂ ȘI AER CONDIȚIONAT	43564	42032	43216
E: DISTRIBUȚIA APEI; SALUBRITATE GESTIONAREA DEȘEURILOR, ACTIVITĂȚI DE DECONTAMINARE	21025	21938	21279
F: CONSTRUCȚII	18553	21803	19016
G: COMERȚ CU RIDICATA ȘI CU AMĂNUNTUL; REPARAREA AUTOVEHICULELOR ȘI MOTOCICLETELOR	22076	19008	20629
H: TRANSPORT ȘI DEPOZITARE	25133	24470	24950
I: HOTELURI ȘI RESTAURANTE	13803	12679	13143
J: INFORMAȚII ȘI COMUNICAȚII	44173	39378	42183
K: INTERMEDIERI FINANCIARE ȘI ASIGURĂRI	68601	56488	60089
L: TRANZACȚII IMOBILIARE	21122	18792	20045
M: ACTIVITĂȚI PROFESIONALE, ȘTIINȚIFICE ȘI TEHNICE	38196	37468	37848
N: ACTIVITĂȚI DE SERVICII ADMINISTRATIVE ȘI ACTIVITĂȚI DE SERVICII SUPT	12494	14939	13207
O: ADMINISTRAȚIE PUBLICĂ ȘI APĂRARE; ASIGURĂRI SOCIALE DIN SISTEMUL PUBLIC*)	25643	25647	25646
P: ÎNVĂȚĂMÂNT	27497	24305	25293
Q: SĂNĂTATE ȘI ASISTENȚĂ SOCIALĂ	24505	22374	22833
R: ACTIVITĂȚI DE SPECTACOLE, CULTURALE ȘI RECREATIVE	17229	16822	17000
S: ALTE ACTIVITĂȚI DE SERVICII	17120	11618	14045

*) exclusiv forțele armate și asimilați

Tabel 9. Câștigul salarial mediu brut în anul 2010, pe ocupații și sexe

- lei/an -

Grupe majore de ocupații (COR 2008)	SEXE		TOTAL
	Bărbați	Femei	
TOTAL*)	24264	22772	23561
GM1: MEMBRI AI CORPULUI LEGISLATIV, AI EXECUTIVULUI, ÎNALȚI CONDUCĂTORI AI ADMINISTRAȚIEI PUBLICE, CONDUCĂTORI ȘI FUNCȚIONARI SUPERIORI	60793	63167	61712
GM2: SPECIALIȘTI ÎN DIVERSE DOMENII DE ACTIVITATE	37233	33107	34670
GM3: TEHNICIENI ȘI ALȚI SPECIALIȘTI DIN DOMENIUL TEHNIC	26504	23260	24787
GM4: FUNCȚIONARI ADMINISTRATIVI	21291	19555	20119
GM5: LUCRĂTORI ÎN DOMENIUL SERVICIILOR	12526	11834	12111
GM6: LUCRĂTORI CALIFICAȚI ÎN AGRICULTURĂ, SILVICULTURĂ ȘI PESCUIT	12843	11684	12503
GM7: MUNCITORI CALIFICAȚI ȘI ASIMILAȚI	20208	15079	19047
GM8: OPERATORI LA INSTALAȚII ȘI MAȘINI; ASAMBLORI DE MAȘINI ȘI ECHIPAMENTE	20908	16315	19518
GM9: MUNCITORI NECALIFICAȚI	11122	10784	10966

*) exclusiv forțele armate și asimilați