

## Structura câștigurilor salariale în luna octombrie 2006 și anul 2006

Cercetarea statistică asupra structurii câștigurilor salariale (SCS 2006)

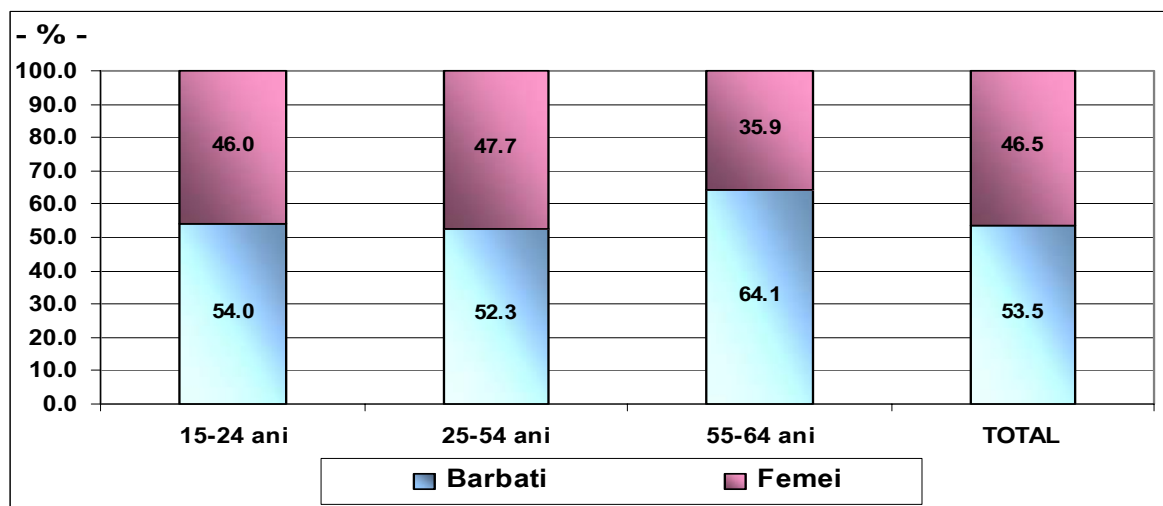
În luna octombrie 2006, numărul mediu al salariaților din întreprinderile cu 10 salariați și peste, a fost de 4476 mii persoane, în majoritate bărbați (53,5%).

Câștigul salarial mediu brut lunar înregistrat la nivelul economiei naționale în întreprinderile cu cel puțin 10 salariați, în luna octombrie 2006, a fost de 1225 lei/persoană, iar cel net de 909 lei/persoană. Femeile au realizat câștiguri salariale mai mici cu circa 7% decât bărbații.

### Numărul salariaților

Numărul mediu al salariaților în luna octombrie 2006, pentru întreprinderile cu cel puțin 10 salariați, a fost de 4476 mii persoane, 46,5% fiind femei. Contingentul cel mai numeros (84,6% din totalul salariaților) a avut **vârsta** cuprinsă între 25-54 ani, iar tinerii (15-24 ani) au reprezentat numai 7,0% din totalul salariaților. Salariații cu studii superioare au avut o pondere de 22,2%, femeile fiind preponderente (53,5%). Din totalul celor 4476 mii salariați, 65,4% erau absolvenți ai învățământului mediu (liceal și postliceal).

Figura 1. Numărul mediu al salariaților pe sexe și grupe de vârstă, în luna octombrie 2006



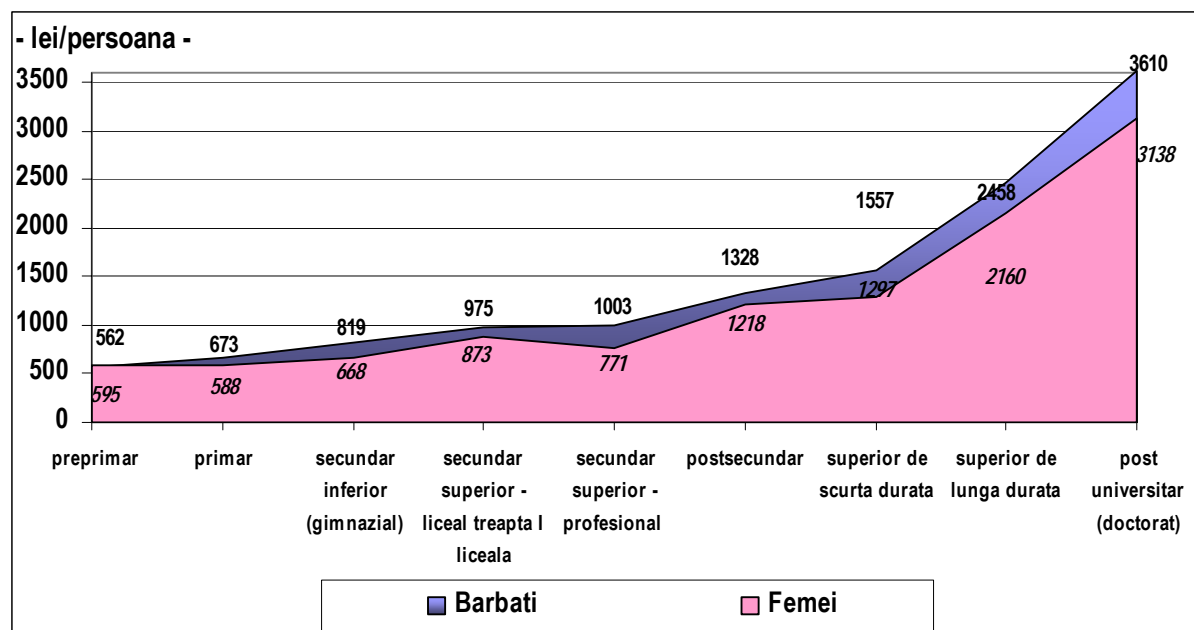
Cea mai mare parte a salariaților tineri (51,1%) lucrează în întreprinderile mici și mijlocii (între 10-249 salariați), în timp ce, salariații cu experiență în muncă preferă întreprinderile mai mari. Astfel, 34,8% dintre cei de 25-54 ani și 45,3% dintre salariații în vârstă de 55-64 ani, lucrează în unități cu 1000 salariați și peste.

Sectorul privat cuprinde peste două treimi din totalul numărului de salariați (66,9%), bărbații reprezentând 57,9%. În sectorul public lucrează 1483 mii salariați, din care 55,4% sunt femei.

## Câștigul salarial în luna octombrie 2006

Câștigul salarial mediu **brut lunar** înregistrat la nivelul economiei naționale în întreprinderile cu cel puțin 10 salariați, în luna octombrie 2006, a fost de 1225 lei/persoană, cel realizat de femei reprezentând 92,7% din cel al bărbaților. Câștigul salarial mediu **net lunar** a fost de 909 lei/persoană, proporția dintre câștigul femeilor față de al bărbaților situându-se la 93,0%.

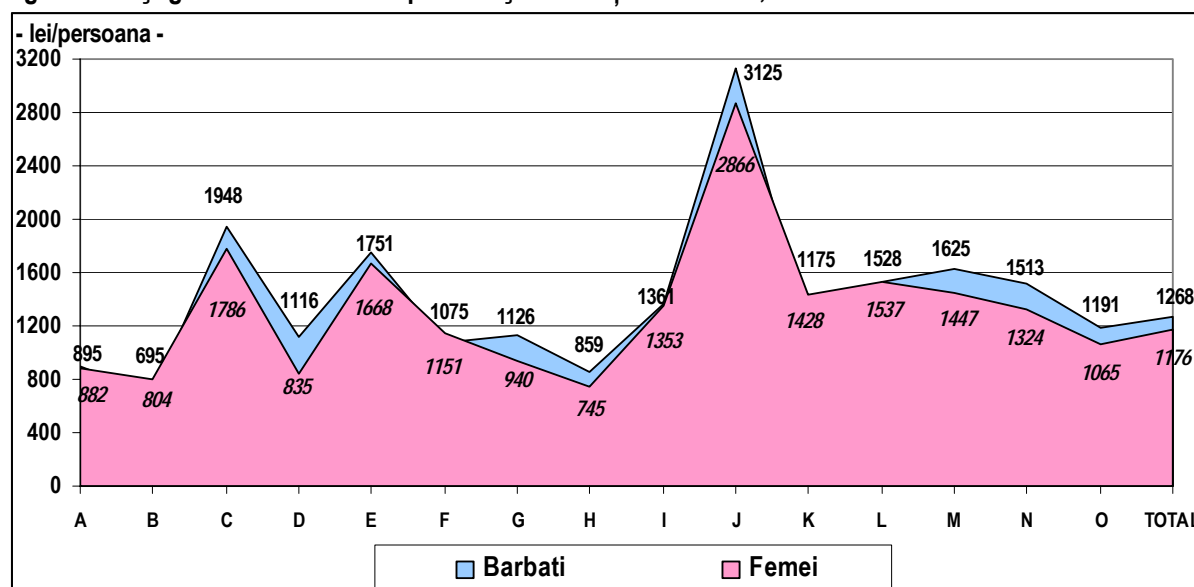
Figura 2. Câștigul salarial mediu brut pe sexe și pe nivel de pregătire, în luna octombrie 2006



Dacă pe ansamblul economiei naționale, câștigul salarial mediu net al bărbaților este mai mare cu 66 lei față de cel al femeilor, diferența în expresie absolută se accentuează pe măsură ce se avansează pe scala nivelului de pregătire către limita superioară. Femeile cu studii superioare de scurtă durată câștigă mai puțin decât bărbații din aceeași categorie cu 184 lei/lună, în cazul absolventelor cu studii superioare de lungă durată, cu 213 lei/lună și în cazul celor cu studii post universitare - doctorat cu 341 lei/lună.

Bărbații au câștigat mai mult decât femeile în majoritatea activităților economice, cele mai mari depășiri ale câștigului salarial mediu brut lunar înregistrându-se astfel: 33,7% în industria prelucrătoare, 19,8% în comerț, 15,3% în hoteluri și restaurante, 14,3% în sănătate și asistență socială. În schimb, femeilor le-au revenit câștiguri medii brute lunare superioare bărbaților în activitățile de tranzacții imobiliare, închirieri și servicii prestate întreprinderilor (21,5%), pescuit și piscicultură (15,7%), construcții (7,1%) și administrație publică (0,6%).

Figura 3. Câștigul mediu brut lunar pe sexe și activități economice, în luna octombrie 2006



Persoanele angajate în unitățile aparținând sectorului **public**, realizează un câștig salarial mediu brut lunar de 1529 lei, superior mediei pe economia națională cu 304 lei. Câștigul salarial mediu brut lunar al salariaților din sectorul **privat** se situează sub media națională cu 151 lei pe brut și 105 lei pe net.

## Câștigul salarial în anul 2006

În anul 2006, câștigul salarial mediu brut **anual** a fost de 14072 lei/persoană, cu diferențieri semnificative pe cele două sexe (13569 lei/persoană la femei față de 14510 lei/persoană la bărbați).

Cele mai mari câștiguri salariale **anuale** sunt realizate de salariații care, prin natura ocupațiilor pe care le desfășoară, se încadrează în grupa conducătorilor și funcționarilor din administrația publică și din unitățile economico-sociale. Față de media pe economia națională, aceștia câștigă dublu și chiar mai mult, pentru salariații în vârstă de 25-54 ani, raportul fiind de aproape 2,8:1. Și salariații din grupa specialiștilor cu ocupații intelectuale și științifice realizează, câștiguri salariale mult peste media națională. Câștigul mediu la nivelul grupei respective de ocupații este cu 68,9% mai mare decât nivelul mediu pe economie.

La polul opus, se situează salariații din grupa muncitorilor necalificați cărora, dintre toate grupele de ocupații care înregistrează valori sub nivelul economiei naționale, le revin cele mai mici câștiguri salariale anuale, reprezentând doar 48,1% din câștigul salarial mediu pe economie.

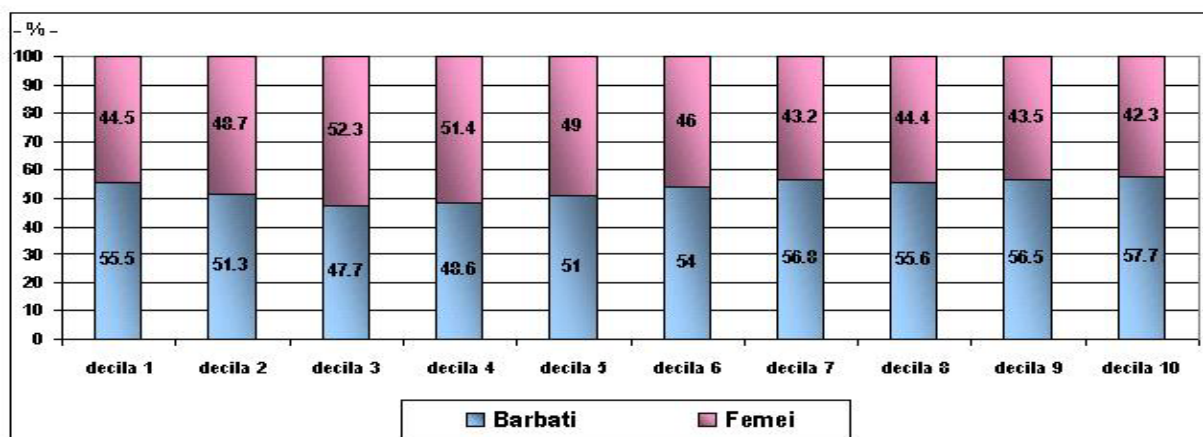
Femeilor din unitățile cu 10-49 salariați le revine cel mai scăzut câștig salarial mediu care, în expresie brută, la nivelul anului 2006, a fost de 8263 lei, reprezentând 60,9% din media câștigurilor **anuale** realizate de femei și 62,1% din media pe economia națională (ambele sexe).

Cel mai mare câștig salarial mediu brut anual revine bărbaților din întreprinderile foarte mari (1000 salariați și peste) care realizează aproape 20000 lei (19519 lei/an), reprezentând 134,5% față de câștigul salarial mediu brut anual al bărbaților indiferent de mărimea întreprinderii și 138,7% față de câștigul mediu anual pe economia națională.

## Inegalități în distribuția câștigurilor salariale

Nivelul câștigurilor salariale realizate variază semnificativ între diferite sectoare de activitate, pe forme de proprietate etc. diferențele aparând ca efect direct al variației nivelurilor de educație și calificare, de poziție ierarhică la locul de muncă, de ocupație exercitată.

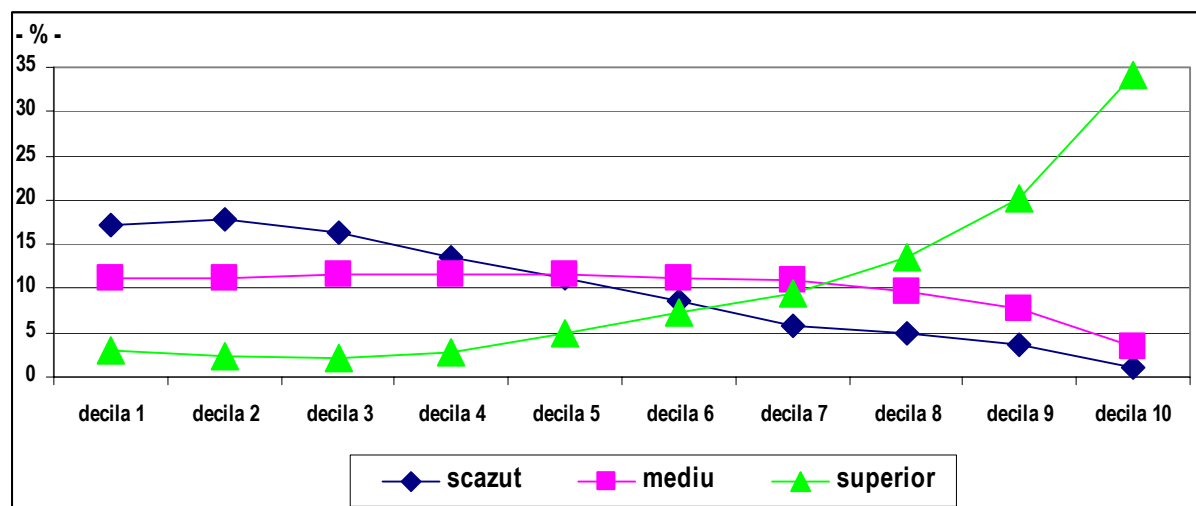
Figura 4. Ponderea pe sexe a salariaților din cadrul fiecărei decile după câștigul salarial mediu brut lunar în luna octombrie 2006



Structura salariaților pe cele două sexe este neuniformă: bărbații predomină în decilele extreme (inferioare și superioare), mai mult în decilele 6-10 unde se realizează câștiguri salariale brute mai mari, iar femeile sunt majoritare numai în decilele 3 și 4.

Tinerii (15-24 ani) sunt prezenți cu preponderență în primele decile unde se realizează câștiguri salariale mai mici, în timp ce, vârstnicii (55-64 ani) predomină în decilele superioare unde se realizează câștiguri salariale mai mari.

**Figura 5. Distribuția salariaților pe decile de câștig salarial mediu brut lunar în luna octombrie 2006, după nivelul educațional**



Distribuția salariaților pe decile de câștiguri salariale (brute lunare în luna octombrie 2006) arată că cei cu studii superioare se regăsesc cu preponderență în decilele superioare, realizând câștiguri salariale mult mai mari decât cei cu nivel scăzut de pregătire care se concentrează în decilele inferioare. Distribuția rămâne nemodificată și în cazul variabilelor de câștiguri salariale medii nete lunare și al celor brute anuale.

Salariații din decila superioară (decila 10) au câștigat de circa 10 ori mai mult decât cei din decila inferioară (decila 1) în luna octombrie 2006 și de peste 13 ori mai mult la nivelul întregului an.

Pe sexe, raportul dintre decila superioară (decila 10) și cea inferioară (decila 1) a avut valori aproape egale pentru câștigurile salariale medii lunare brute și nete, respectiv 11:1 (pe brut) și 9,6:1 (pe net).

## Precizări metodologice

### Sursa datelor:

Ancheta asupra structurii câștigurilor salariale se realizează din patru în patru ani, ca o cercetare statistică selectivă în întreprinderi, având ca perioade de referință **luna octombrie și anul calendaristic**. Cercetarea a fost implementată și realizată pentru prima dată în anul 2002. Pentru anul 2006, volumul eșantionului a fost de peste 12500 întreprinderi. Rata de răspuns a fost de 84,6 %, iar rata de refuz de 5,1%.

Ancheta s-a adresat unităților cu **10 sau mai mulți salariați**, cele cu 250 salariați și peste fiind cuprinse exhaustiv în cercetare.

Proiectarea instrumentarului anchetei s-a realizat în conformitate cu recomandările și standardele Uniunii Europene prevăzute în Regulamentul Consiliului și Parlamentului European nr.530/1999 privind statisticile structurii câștigului și costului forței de muncă și Regulamentul Comisiei Europene nr.1738/2005 de amendare a Regulamentului Comisiei Europene nr.1916/2000 cu privire la definițiile și formatul de transmitere a datelor referitoare la structura câștigurilor salariale.

### Clasificări utilizate:

- **Clasificarea Activităților din Economia Națională (CAEN Rev.1)**, armonizată cu clasificarea europeană în domeniu (NACE Rev.1.1):

Cod CAEN Rev.1 Nivel secțiune	Denumirea activităților
A	Agricultură, vânătoare, silvicultură
C	Industrie extractivă
D	Industrie prelucrătoare
E	Energie electrică și termică, gaze și apă
F	Construcții
G	Comerțul cu ridicata și cu amănuntul; repararea autovehiculelor, motocicletelor și a bunurilor personale și de uz gospodăresc
H	Hoteluri și restaurante
I	Transport, depozitare și comunicații
J	Intermedieri financiare
K	Tranzacții imobiliare, închirieri și activități de servicii prestate în principal în întreprinderilor
L	Administrație publică
M	Învățământ
N	Sănătate și asistență socială
O	Alte activități de servicii colective, sociale și personale

- **Clasificarea Ocupațiilor din România (COR)** armonizată cu clasificarea europeană în domeniu (ISCO-COM-88):

Cod COR Nivel Grupă Majoră (GM)	Denumire grupe majore de ocupații
GM1	Conducători și funcționari din administrația publică și din unitățile economico-sociale
GM2	Specialiști cu ocupații intelectuale și științifice
GM3	Tehnicienii, maiștri și asimilați
GM4	Funcționari administrativi
GM5	Lucrători operativi în servicii, comerț și asimilați
GM6	Agricultori și lucrători calificați în agricultură, silvicultură și pescuit
GM7	Meșteșugari și lucrători în meserii de tip artizanal, de reglare și întreținere a mașinilor și instalațiilor
GM8	Operatori la instalații și mașini și asamblori de mașini, echipamente și alte produse
GM9	Muncitori necalificați

- **Nivelul de educație:** descris și codificat pentru nivelul școlii de cel mai înalt grad absolvite, conform clasificării naționale armonizată cu clasificarea internațională a educației (ISCED 97).

### *Planul de sondaj*

Planul de sondaj al anchetei s-a realizat în două trepte:

- (i) În prima treaptă s-au selectat întreprinderile (Unități Primare de Selecție), prin aplicarea sondajului stratificat simplu aleator, schema de prelevare utilizată fiind schema fără revenire. Straturile s-au definit prin încrucișarea activității principale a întreprinderii, codificată la nivel de diviziune CAEN Rev.1 cu 3 clase de mărime în funcție de numărul de salariați: 10-49 salariați, 50-249 salariați, 250 salariați și peste.
- (ii) În cea de a doua treaptă, s-au extras salariații (Unitățile Secundare de Selecție). Pentru selectarea salariaților s-a aplicat sondajul stratificat simplu aleator, variabilele de stratificare fiind: **sexul** (masculin, feminin) și **ocupația** (la nivel de grupă majoră conform clasificării COR). La alocarea eșantionului de salariați pe întreprindere s-a folosit alocarea proporțională.

### *Principalele concepte și definiții*

- **Numărul mediu al salariaților** reprezintă numărul total al salariaților în program complet sau parțial, care în cursul lunii octombrie 2006 au lucrat și au fost plătiți.
- **Câștigul salarial mediu brut orar** s-a calculat prin raportarea sumelor brute plătite din fondul de salarii (inclusiv premiile și drepturile în natură) la care s-au adăugat sumele brute plătite din profitul net și din alte fonduri aferente lunii octombrie, la numărul total de ore remunerate în luna octombrie.
- **Câștigul salarial mediu net orar** în luna octombrie s-a calculat prin scăderea din sumele brute aferente câștigului salarial brut a contribuției salariaților la bugetul asigurărilor pentru șomaj, a contribuției individuale de asigurări sociale de stat, a contribuției salariaților pentru asigurările sociale de sănătate precum și a impozitului aferent, rezultatul fiind împărțit la numărul total de ore plătite în luna octombrie.
- **Câștigul salarial mediu brut lunar** s-a calculat prin raportarea sumelor brute plătite din fondul de salarii (inclusiv premiile și drepturile în natură) la care s-au adăugat sumele brute plătite din profitul net și din alte fonduri aferente lunii octombrie, la numărul mediu al salariaților din luna octombrie.
- **Câștigul salarial mediu net lunar** s-a calculat prin scăderea din sumele brute aferente câștigului salarial brut a contribuției salariaților la bugetul asigurărilor pentru șomaj, a contribuției individuale de asigurări sociale de stat, a contribuției salariaților pentru asigurările sociale de sănătate precum și a impozitului aferent, rezultatul fiind împărțit la numărul mediu al salariaților din luna octombrie.
- **Câștigul salarial mediu brut în anul 2006** s-a calculat prin raportarea sumelor brute plătite din fondul de salarii (inclusiv premiile și drepturile în natură) la care s-au adăugat sumele brute plătite din profitul net și din alte fonduri aferente anului 2006, la numărul mediu al salariaților.

*Informațiile suplimentare se pot obține din publicația statistică „Disparități salariale – factori de influență anul 2006”, disponibilă utilizatorilor începând din data de 19 septembrie 2008.*

Următorul comunicat de presă va apărea în anul 2012.

Tabel 1. Numărul mediu al salariaților în luna octombrie 2006, pe grupe de vârstă și sexe

- persoane -

Grupe de vârstă	SEXE		TOTAL
	Bărbați	Femei	
din care:			
15-24 ani	168109	142975	311084
25-54 ani	1981991	1804346	3786337
55-64 ani	229418	128413	357831
<b>TOTAL</b>	<b>2393276</b>	<b>2082574</b>	<b>4475850</b>

Tabel 2. Numărul mediu al salariaților în luna octombrie 2006, pe activități economice și sexe

- persoane -

Activități economice (CAEN Rev.)	SEXE		TOTAL
	Bărbați	Femei	
A: agricultură, vânătoare, silvicultură	76209	26720	102929
B: pescuitul și piscicultura	1476	611	2087
C: industria extractivă	80456	19111	99567
D: industria prelucrătoare	733069	747503	1480572
E: energie electrică și termică, gaze și apă	106084	34254	140338
F: construcții	313971	44668	358639
G: comerțul cu ridicata și cu amănuntul; repararea autovehiculelor, motocicletelor și a bunurilor personale și de uz gospodăresc	271252	227858	499110
H: hoteluri și restaurante	25737	35061	60798
I: transport, depozitare și comunicații	213775	89776	303551
J: intermediari financiare	27533	59557	87090
K: tranzacții imobiliare, închirieri și activități de servicii prestate în principal ntreprinderilor	179223	87281	266504
L: administrație publică și apărare; asigurări sociale din sistemul public	129228	176690	305918
M: învățământ	126600	277436	404036
N: sănătate și asistență socială	59574	209903	269477
O: alte activități de servicii colective, sociale și personale	49089	46145	95234
<b>TOTAL</b>	<b>2393276</b>	<b>2082574</b>	<b>4475850</b>

Tabel 3. Numărul mediu al salariaților în luna octombrie 2006, pe ocupații și sexe

- persoane -

Grupe majore de ocupații (COR)	SEXE		TOTAL
	Bărbați	Femei	
GM1: membri ai corpului legislativ ai executivului, înalți conducători ai administrației publice, conducători și funcționari superiori din unitățile economico-sociale și politice	134768	76219	210987
GM2: specialiști cu ocupații intelectuale și științifice	276737	374913	651650
GM3: tehnicieni, maiștri și asimilați	217666	332313	549979
GM4: funcționari administrativi	94149	216195	310344
GM5: lucrători operativi în servicii, comerț și asimilați	197641	293972	491613
GM6: agricultori și lucrători calificați în agricultură, silvicultură și pescuit	22780	11652	34432
GM7: meșteșugari și lucrători calificați în meserii de tip artizanal, de reglare și întreținere a mașinilor și instalațiilor	654173	243532	897705
GM8: operatori la instalații și mașini și asamblori de mașini, echipamente și alte produse	472786	279172	751958
GM9: muncitori necalificați	322576	254606	577182
<b>TOTAL</b>	<b>2393276</b>	<b>2082574</b>	<b>4475850</b>

Tabel 4. Câștigul salarial mediu brut în luna octombrie 2006, pe grupe de vârstă și sexe

- persoane -

Grupe de vârstă	SEXE		TOTAL
	Bărbați	Femei	
din care:			
15-24 ani	788	759	775
25-54 ani	1267	1177	1224
55-64 ani	1613	1625	1617
<b>TOTAL</b>	<b>1268</b>	<b>1176</b>	<b>1225</b>

Tabel 5. Câștigul salarial mediu brut în luna octombrie 2006, pe activități economice și sexe

- persoane -

Activități economice (CAEN Rev.)	SEXE		TOTAL
	Bărbați	Femei	
A: agricultură, vânătoare, silvicultură	895	882	892
B: pescuitul și piscicultura	695	804	727
C: industria extractivă	1948	1786	1917
D: industria prelucrătoare	1116	835	974
E: energie electrică și termică, gaze și apă	1751	1668	1731
F: construcții	1075	1151	1084
G: comerțul cu ridicata și cu amănuntul; repararea autovehiculelor, motocicletelor și a bunurilor personale și de uz gospodăresc	1126	940	1041
H: hoteluri și restaurante	859	745	793
I: transport, depozitare și comunicații	1361	1353	1358
J: intermediari financiare	3125	2866	2948
K: tranzacții imobiliare, închirieri și activități de servicii prestate în principal ntreprinderilor	1175	1428	1258
L: administrație publică și apărare; asigurări sociale din sistemul public	1528	1537	1533
M: învățământ	1625	1447	1503
N: sănătate și asistență socială	1513	1324	1366
O: alte activități de servicii colective, sociale și personale	1191	1065	1130
<b>TOTAL</b>	<b>1268</b>	<b>1176</b>	<b>1225</b>

Tabel 6. Câștigul salarial mediu brut în luna octombrie 2006, pe ocupații și sexe

- persoane -

Grupe majore de ocupații (COR)	SEXE		TOTAL
	Bărbați	Femei	
GM1: membri ai corpului legislativ ai executivului, înalți conducători ai administrației publice, conducători și funcționari superiori din unitățile economico-sociale și politice	3404	3382	3396
GM2: specialiști cu ocupații intelectuale și științifice	2109	1997	2045
GM3: tehnicieni, maiștri și asimilați	1388	1301	1335
GM4: funcționari administrativi	1164	1112	1128
GM5: lucrători operativi în servicii, comerț și asimilați	705	663	679
GM6: agricultori și lucrători calificați în agricultură, silvicultură și pescuit	745	649	713
GM7: meșteșugari și lucrători calificați în meserii de tip artizanal, de reglare și întreținere a mașinilor și instalațiilor	1083	777	1000
GM8: operatori la instalații și mașini și asamblori de mașini, echipamente și alte produse	1067	808	971
GM9: muncitori necalificați	653	597	629
<b>TOTAL</b>	<b>1268</b>	<b>1176</b>	<b>1225</b>