

**COMUNICAT DE PRESĂ****Nr.118 din 15 mai 2013****Efectivele de animale existente la 1 decembrie 2012****- date provizorii -**

**Pentru interpretarea corectă a rezultatelor, vă rugăm să consultați
Precizările metodologice de la pagina 5 a Comunicatului de presă**

Efectivele de bovine, ovine și caprine și păsări au crescut, iar efectivele de porcine au scăzut

Institutul Național de Statistică a realizat cercetarea statistică privind „Efectivele de animale și producția animală, în anul 2012”. Potrivit rezultatelor cercetării statistice în anul 2012 față de anul 2011, efectivele de bovine, ovine și caprine și păsări au crescut, iar efectivele de porcine au scăzut.

. Efectivele de animale și păsări existente la 1 decembrie 2012 comparativ cu 1 decembrie 2011

-mii capete-

	1 decembrie 2011	1 decembrie 2012	Diferențe (+) anul 2012 față de anul 2011
Bovine - total	1988,9	2009,1	+20,2
din care:			
- vaci, bivolițe și juninci	1265,5	1265,0	-0,5
Porcine - total	5363,8	5234,3	-129,5
din care:			
- scroafe de prăsilă	380,6	398,8	+18,2
Ovine și caprine - total	9769,6	10099,5	+329,9
din care:			
- oi, mioare și capre	8453,5	8726,1	+272,6
Păsări - total	79841,7	80135,7	+294,0
din care:			
- păsări ouătoare adulte	45463,9	45673,1	+209,2

Numărul total de bovine la 1 decembrie 2012 evidențiază o creștere cu 1,0 %, iar efectivul matcă (vacile pentru lapte, bivolițe pentru reproducție și juninci pentru reproducție) a rămas aproape constant.

Numărul total de porcine a scăzut cu 2,4%, iar efectivul matcă (scroafe de prăsilă) a crescut cu 4,8%.

Numărul total de ovine și caprine a crescut cu 3,4%, iar efectivul matcă (oi, mioare și capre) a crescut cu 3,2%.

Numărul total al păsărilor a înregistrat o creștere cu 0,4%, iar numărul de păsări ouătoare adulte a crescut cu 0,5%.

Evoluția efectivelor de animale în perioada 2006 – 2012

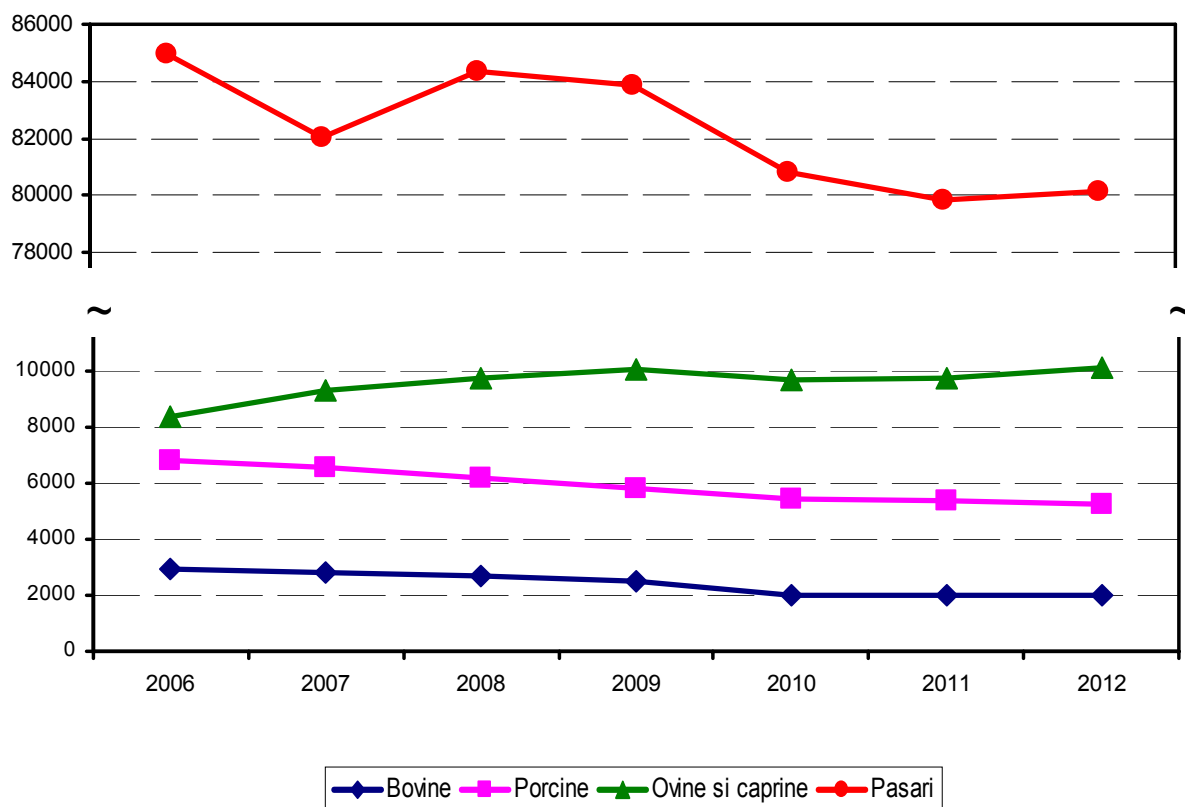
După creșteri consecutive ale efectivelor de bovine, ajungându-se la sfârșitul anului 2006 la aproximativ 3 milioane capete, au urmat constant scăderi semnificative până în 2010. Din anul 2010 efectivele de bovine s-au menținut la un nivel aproximativ constant.

Efectivele de porcine au scăzut constant, ajungând în anul 2012 cu 23,2% mai mici față de anul 2006.

Din anul 2006 efectivele de ovine și caprine au înregistrat creșteri majore, ajungând în anul 2009 la 10,1 milioane capete, urmând o ușoară scădere, iar în 2012 ajungând la același nivel ca în 2009.

Efectivele de păsări au scăzut, ajungând în anul 2012 cu 5,7% mai mici față de anul 2006.

-mii capete-



Efectivele de animale și densitatea acestora la 100 ha teren, în România și în principalele State Membre ale Uniunii Europene, la sfârșitul anului 2012

Efective de bovine

Țara	Efective de animale (mii capete)	Densitatea la 100 ha teren (capete)
România	2009,1	15,0
Belgia	2438,2	182,8
Bulgaria	531,0	10,8
Republica Cehă	1321,1	38,1
Danemarca	1607,0	60,4
Germania	12506,8	75,7
Irlanda	6253,2	137,3
Grecia	627,0	30,5
Spania	5812,6	30,2
Franța	19032,0	67,5
Italia	6091,5	58,1

Țara	Efective de animale (mii capete)	Densitatea la 100 ha teren (capete)
Lituania	729,2	26,3
Ungaria	753,0	14,8
Olanda	3985,0	220,0
Austria	1955,6	69,8
Polonia	5520,3	38,5
Portugalia	1497,5	52,3
Slovenia	460,1	106,7
Slovacia	471,1	24,7
Finlanda	901,4	39,4
Suedia	1443,6	47,4
Regatul Unit	9726,0	56,8

Notă: În ceea ce privește terenul (suprafața arabilă, pășuni și fânețe) la care s-au raportat efectivele de animale, s-au utilizat ultimele date disponibile: anul 2012 pentru România, anul 2011 pentru statele din Uniunea Europeană, iar pentru Belgia, Grecia și Italia anul 2010. La efectivele de animale, pentru Grecia s-au utilizat date din 2011.

La efectivele de bovine, România se află printre primele zece țări ale Uniunii Europene, după Franța, Germania, Regatul Unit, Irlanda, Italia, Spania, Polonia, Olanda și Belgia. În ceea ce privește densitatea la 100 ha teren, țara noastră se situează printre ultimele țări ale Uniunii Europene, fiind urmată de Ungaria și Bulgaria.

Efectivele de porcine

Țara	Efective de animale (mii capete)	Densitatea la 100 ha teren (capete)
România	5234,3	59,2
Belgia	6447,8	772,7
Bulgaria	539,6	16,7
Republica Cehă	1533,8	60,8
Danemarca	12310,0	501,8
Germania	28331,4	238,6
Irlanda	1492,9	140,6
Grecia	1109,0	58,6
Spania	25250,4	198,3
Franța	13742,0	75,2
Italia	8661,5	123,5

Țara	Efectivele de animale (mii capete)	Densitatea la 100 ha teren (capete)
Lituania	807,5	36,9
Ungaria	2956,0	68,5
Olanda	12104,0	1215,5
Austria	2983,2	219,4
Polonia	11132,2	100,8
Portugalia	2024,1	188,5
Slovenia	296,1	175,5
Slovacia	631,4	45,4
Finlanda	1270,5	56,3
Suedia	1473,7	56,6
Regatul Unit	4221,0	69,6

Notă: În ceea ce privește terenul (suprafața arabilă) la care s-au raportat efectivele de animale, s-au utilizat ultimele date disponibile: anul 2012 pentru România, anul 2011 pentru statele din Uniunea Europeană, iar pentru Belgia, Grecia și Italia anul 2010. La efectivele de animale, pentru Grecia s-au utilizat date din 2011.

La efectivele de porcine de la sfârșitul anului 2012, România se situează pe locul nouă în Uniunea Europeană, după Germania, Spania, Franța, Danemarca, Olanda, Polonia, Italia și Belgia. În ceea ce privește densitatea la 100 ha teren, țara noastră este urmată de țări precum Grecia, Suedia, Finlanda, Slovacia, Lituania și Bulgaria.

Efective de ovine și caprine

Țara	Efective de animale (mii capete)	Densitatea la 100 ha teren (capete)
România	10099,5	75,3
Bulgaria	1635,7	33,3
Republica Cehă	218,6	6,3
Germania	1803,0	10,9
Grecia	13747,0	668,0
Spania	19639,3	102,1
Franța	8752,0	31,0
Italia	7907,3	75,4

Țara	Efective de animale (mii capete)	Densitatea la 100 ha teren (capete)
Lituania	96,4	3,5
Ungaria	1235,0	24,3
Olanda	1496,0	82,6
Austria	437,8	15,6
Polonia	308,4	2,2
Portugalia	2495,7	87,2
Slovacia	444,4	23,3
Regatul Unit	22913,0	133,8

Notă: În ceea ce privește terenul (suprafața arabilă, pășuni și fânețe) la care s-au raportat efectivele de animale, s-au utilizat ultimele date disponibile: anul 2012 pentru România, anul 2011 pentru statele Uniunii Europene, iar pentru Grecia și Italia anul 2010. La efectivele de animale, pentru Republica Cehă și Grecia s-au utilizat date din 2009, respectiv 2011.

La sfârșitul anului 2012, la efectivele de ovine și caprine, România se situează pe locul patru în rândul Statelor Membre, după Regatul Unit, Spania și Grecia. În ceea ce privește densitatea la 100 ha teren, țara noastră se află după: Grecia, Regatul Unit, Spania, Portugalia, Olanda și Italia.

Precizări metodologice

1. Sursa datelor

- Pentru datele statistice publicate privind efectivele de animale existente în România – cercetarea statistică (EPA) referitoare la efectivele de animale existente la 1 decembrie și producția animală în anul 2012, în conformitate cu Regulamentul Parlamentului European și al Consiliului nr. 1165/2008/CE privind statisticile referitoare la efectivele de animale și carne.
- Cercetarea statistică cuprinde toate variabilele privind efectivele de animale pe specii, grupe de vârstă și categorii de greutate existente la 1 decembrie. Cercetarea statistică prin sondaj s-a adresat unui eșantion reprezentativ de 50003 exploatații agricole, din care 2965 exploatații agricole cu personalitate juridică și 47038 exploatații agricole fără personalitate juridică. Intervalul de încredere a fost de 95 % (marja de eroare ± 2 %).
- Pentru datele statistice privind terenul (suprafața arabilă, pășuni și fânețe) la care s-au raportat efectivele de animale – cercetarea statistică (PVPC) privind producția vegetală la principalele culturi.

Efectivele de bovine, ovine și caprine s-au raportat la suprafața arabilă+ pășuni + fânețe, iar efectivele de porcine la suprafața arabilă.

Pentru detalii, consultați baza de metadate statistice accesând <http://colectaredate.insse.ro/metadata/public.htm?locale=ro>

- Pentru datele statistice publicate privind efectivele de animale existente în Statele Membre ale Uniunii Europene - Eurostat, baza de date "New Cronos".

2. Concepte și definiții

Efective:

- 2.1 "bovine" înseamnă animale domestice din speciile *Bos Taurus* și *Bubalus bubalis* precum și hibrizi ca *Beefalo*;
- 2.2 "porcine" înseamnă animale domestice din specia *Sus scrofa domesticus*;
- 2.3 "ovine" înseamnă animale domestice din specia *Ovis aries*;
- 2.4 "caprine" înseamnă animale domestice din subspecia *Capra aegagrus hircus*;
- 2.5 "păsări de curte" înseamnă păsări domestice din speciile *Gallus gallus* (pui), *Meleagris spp*, (curcani), *Anas spp* și *Carina moschata* (rațe) și *Anser anser dom*, (gâște). Această categorie include păsările domestice din speciile *Coturnis spp* (prepelețe), *Phasianus spp* (fazani), *Numida meleagris dom* (biblică), *Columbinae spp* și *Stushio camelus* (struți).

Informații suplimentare se pot obține din publicația „Efective de animale și producția animală în anul 2012”, termen de apariție 16 iulie 2013.