

Domeniul: Piața forței de muncă

CÂȘTIGUL SALARIAL^{*)} MEDIU BRUT PE ECONOMIE A FOST ÎN LUNA MARTIE 2015 DE 2529 LEI

- În luna martie 2015, **câștigul salarial mediu nominal brut** a fost de 2529 lei, cu 5,6% mai mare decât în luna februarie 2015.
- **Câștigul salarial mediu nominal net** a fost de 1829 lei, în creștere față de luna precedentă cu 98 lei (5,7%).
- **Valorile cele mai mari ale câștigului salarial mediu nominal net** s-au înregistrat în **fabricarea produselor din tutun** (5799 lei), iar **cele mai mici în hoteluri și restaurante** (995 lei).

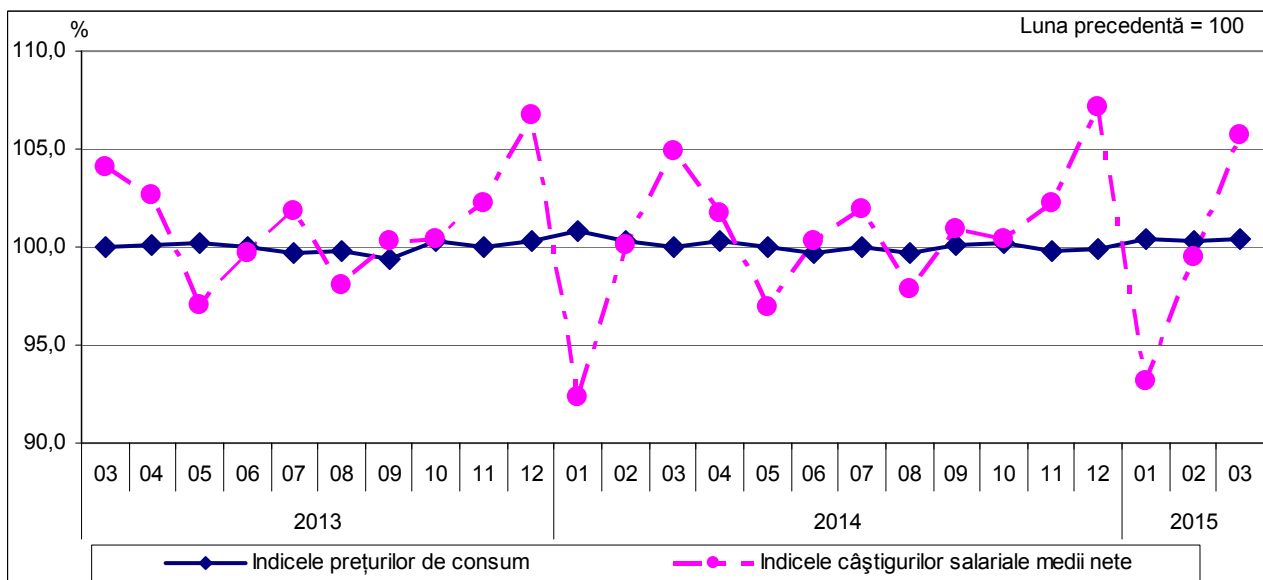
Martie 2015 comparativ cu Martie 2014

Comparativ cu luna martie a anului precedent, câștigul salarial mediu nominal net a crescut cu 7,2%. **Indicele câștigului salarial real¹** față de aceeași perioadă a anului precedent a fost de 106,4%.

Câștigul salarial în raport cu evoluția prețurilor de consum

Indicele câștigului salarial real a fost de 105,3% pentru luna martie 2015 față de luna precedentă. Față de luna octombrie 1990, indicele câștigului salarial real a fost de 135,1% cu 6,8 puncte procentuale mai mare față de cel înregistrat în luna februarie 2015.

Evoluția indicilor prețurilor de consum și a indicilor câștigurilor salariale medii nete, în perioada martie 2013 - martie 2015



[Datele graficului \(xls\)](#)

În cursul anului se înregistrează fluctuații ale câștigului salarial determinate, în principal, de acordarea premiilor anuale și a primelor de sărbători (decembrie, martie/aprilie). Acestea influențează creșterile sau scăderile în funcție de perioada în care sunt acordate, conducând, în cele din urmă, la estomparea fluctuațiilor câștigului salarial lunar la nivelul întregului an.

*) vezi Precizările metodologice de la punctul 4. Concepte și definiții.

¹ calculat ca raport între indicele câștigului salarial nominal net și indicele prețurilor de consum

Martie 2015 comparativ cu Februarie 2015

În luna martie 2015, în majoritatea activităților din **sectorul economic**², **nivelul câștigului salarial mediu net a fost mai mare** decât în luna precedentă ca urmare a acordării de premii ocazionale (inclusiv premii trimestriale, anuale, pentru performanțe deosebite ori pentru sărbătorile de Paște), sume din alte fonduri (inclusiv tichete de masă sau tichete cadou), realizărilor de producții ori încasărilor mai mari (funcție de contracte).

Cele mai semnificative creșteri ale câștigului salarial mediu net s-au înregistrat după cum urmează:

- 19,8% în fabricarea produselor farmaceutice de bază și a preparatelor farmaceutice;
- între 12,0% și 16,0% în fabricarea altor produse din minerale nemetalice, fabricarea produselor din cauciuc și mase plastice, industria metalurgică, fabricarea calculatoarelor și a produselor electronice și optice, fabricarea produselor din tutun, activități de editare, fabricarea de mașini, utilaje și echipamente n.c.a;
- între 8,0% și 11,5% în extracția petrolului brut și a gazelor naturale, colectarea și epurarea apelor uzate, activități de asigurări, reasigurări și ale fondurilor de pensii (cu excepția celor din sistemul public de asigurări sociale), captarea, tratarea și distribuția apei, fabricarea produselor de cocserie și a produselor obținute din prelucrarea țiteiului, activități profesionale, științifice și tehnice, intermediari financiare (cu excepția activităților de asigurări și ale fondurilor de pensii), depozitare și activități auxiliare pentru transport, fabricarea autovehiculelor de transport rutier, a remorcilor și semiremorcilor;
- între 6,5% și 8,0% în comerț cu ridicata și cu amănuntul; repararea autovehiculelor și motocicletelor, activități de servicii administrative și activități de servicii suport, fabricarea echipamentelor electrice, fabricarea băuturilor, activități de poștă și de curier.

Scăderile câștigului salarial mediu net față de luna februarie 2015 din sectorul economic s-au datorat acordării de prime ocazionale în luna anterioară, a nerealizărilor de producție ori a încasărilor mai mici (funcție de contracte), a dificultăților financiare cu care s-au confruntat unele unități economice, precum și a angajărilor de personal cu câștiguri salariale mici.

Cele mai semnificative scăderi au fost înregistrate în activități auxiliare intermediarilor financiare, activități de asigurare și fonduri de pensii (-8,6%), în prelucrarea lemnului, fabricarea produselor din lemn și plută (cu excepția mobilei; fabricarea articolelor din paie și din alte materiale vegetale împletite) (-4,3%), respectiv telecomunicații (-4,0%).

În sectorul bugetar³ s-au înregistrat creșteri ale câștigului salarial mediu net față de luna precedentă în învățământ (6,1%), ca urmare a aplicării prevederilor legale din actele normative în vigoare⁴, precum și ca urmare a acordării sumelor reprezentând plata cu ora a cadrelor didactice. Ușoare creșteri ale câștigului salarial mediu net față de luna precedentă s-au înregistrat și în sănătate și asistență socială (1,7%), respectiv în administrația publică (1,4%).

Informații suplimentare:

Pentru interpretarea corectă a indicatorilor, vă rugăm să consultați [Precizările Metodologice](#).

Câștigurile salariale medii lunare brute și nete sunt prezentate în [Anexă](#).

Informații suplimentare se pot obține din publicația *Buletinul Statistic Lunar* nr. 3/2015.

Următorul comunicat de presă referitor la câștigul salarial mediu lunar va apărea la data de 8 iunie 2015.

Arhiva comunicatelor de presă: <http://www.insse.ro/cms/ro/content/comunicate-de-presa-arhiva>

Compartimentul de Comunicare

e-mail: biroupresa@insse.ro

Tel: +4021 3181869

² Exclusiv activitățile de administrație publică, învățământ, sănătate și asistență socială

³ Vezi Precizările metodologice de la punctul 3 referitoare la „sectorul bugetar”.

⁴ Ordonanța de urgență nr. 83/2014 privind salarizarea personalului plătit din fonduri publice în anul 2015, precum și alte măsuri în domeniul cheltuielilor publice