

# INDICII TRIMESTRIALI AI COSTULUI FORȚEI DE MUNCĂ (LCI)

## RAPORT DE CALITATE 2014

### Țara

ROMÂNIA

### Cuprins

1. Date de contact
2. Introducere
3. Managementul calității - evaluare
4. Relevanța
5. Acuratețea și fiabilitatea
6. Oportunitatea și punctualitatea
7. Accesibilitatea și claritatea
8. Comparabilitatea
9. Coerența
10. Costurile și gradul de împovărare
11. Confidențialitatea
12. Prelucrarea statistică
13. Comentarii

Metadata

Anexe

1. Date de contact	
1.1. Organizația	ROMÂNIA – INSTITUTUL NAȚIONAL DE STATISTICĂ (INS)
1.2. Direcția/serviciul	Direcția Generală de Demografie și Statistică Socială Direcția de calcul a indicatorilor privind populația și migrația externă / Serviciul Statistica salariilor și educației
1.3. Persoana de contact	Lavinia Elena Bălțeanu Mihaela Anghel Diana Elena Popescu
1.4. Funcția persoanei de contact	Lavinia Elena Bălțeanu - Director, Direcția de calcul a indicatorilor privind populația și migrația externă Mihaela Anghel – Sef serviciu, Serviciul Statistica salariilor și educației Diana Elena Popescu - Expert, Serviciul Statistica salariilor și educației
1.5. Adresa	Institutul Național de Statistică (INS) Bdul. Libertății nr. 16, sector 5, București ROMÂNIA
1.6. Adresa de email	lavinia.balteanu@insse.ro mihaela.anghel@insse.ro diana.popescu@insse.ro
1.7. Număr telefon	(+4021) 3181817 (+4021) 3181826 (+4021) 3181826
1.8. Număr fax	(+4021) 3181826

## 2. Introducere

Raportul de calitate anual privind Indicii trimestriali ai costului forței de muncă (LCI) prezintă principalele criterii de calitate descrise în Anexa 1 din Regulamentul (CE) nr. 1216/2003 al Comisiei din 7 iulie 2003, de aplicare a Regulamentului (CE) nr. 450/2003 al Parlamentului și Consiliului European, privind indicii trimestriali ai costului forței de muncă.

De asemenea, în concordanță cu Regulamentul (CE) nr. 1893/2006 al Parlamentului și Consiliului European din 20 decembrie 2006 de stabilire a Nomenclatorului statistic al activităților economice NACE Rev.2, indicii trimestriali ai costului forței de muncă au fost recalculați pentru perioada 2000-2008 conform CAEN Rev.2 (Clasificarea Activităților din Economia Națională armonizată cu NACE Rev.2). Începând cu primul trimestru al anului 2009, aceștia sunt calculați și diseminați în concordanță cu noua clasificare, atât la nivelul Uniunii Europene (UE) cât și la nivel național.

În plus, anul de referință a fost modificat din 2000 în **2008**, conform cerințelor formulate de Eurostat.

### 3. Managementul calității - evaluare

Evaluarea calității LCI este legată de calitatea surselor de date utilizate pentru calcularea acestui indicator (Ancheta lunară asupra câștigurilor salariale și Ancheta anuală asupra costului forței de muncă).

### 4. Relevanța

#### 4.1. Relevanța – din punct de vedere al nevoilor utilizatorilor

##### La nivelul Uniunii Europene (UE)

La nivelul UE, principalii utilizatori ai LCI sunt Eurostat și Banca Central Europeană.

Începând cu anul 2000, indicii trimestriali ai costului forței de muncă în formă brută (neajustată) sunt transmiși cu regularitate la Eurostat, iar din anul **2007** și în formă ajustată după efectul zilelor lucrătoare și efectul zilelor lucrătoare și sezonier (pentru întreaga serie de timp).

##### La nivel național

La nivel național, Banca Națională a României este principalul utilizator al LCI.

Începând din anul 2002 (cu date pentru anul de referință 2001), LCI sunt publicați în Anuarul Statistic al României în formă brută (neajustată) și din 2008 (cu date pentru anul de referință 2007) și în formă ajustată.

De asemenea, începând cu anul 2007, LCI sunt publicați trimestrial în Buletinul Statistic Lunar în formă brută (neajustată) (cu date pentru trimestrul IV 2005 și toate trimestrele anului 2006 ca date provizorii), iar din anul 2008 și în formă ajustată.

Începând cu anul 2008, trimestrial, este difuzat un comunicat de presă în care indicii sunt prezentați în toate cele trei forme: brută (neajustată), ajustată după efectul zilelor lucrătoare și ajustată după efectul zilelor lucrătoare și sezonier.

Din anul **2010**, LCI sunt încărcăți trimestrial în baza de date a INS (TEMPO) în toate cele trei forme: brută (neajustată), ajustată după efectul zilelor lucrătoare și ajustată după efectul zilelor lucrătoare și sezonier (cu date începând din anul 2000).

Toți utilizatorii interesați au acces la seriile de date LCI, fie în format electronic (pe site-ul INS: [www.insse.ro](http://www.insse.ro)), fie pe hârtie (ca publicație – comunicat de presă sau anuar). În toate cele 3 forme de diseminare pe hârtie (Anuarul Statistic, Buletinul Statistic Lunar și comunicate de presă), LCI sunt însoțiți de precizări metodologice și de o scurtă descriere a surselor de date folosite.

#### 4.2. Relevanța – din punct de vedere al satisfacerii nevoilor utilizatorilor

Nu sunt disponibile informații cu privire la măsura în care LCI satisface nevoile utilizatorilor.

#### 4.3. Completitudinea

Începând cu primul trimestru al anului 2009, seriile de date LCI sunt calculate și furnizate în concordanță cu Regulamentul (CE) nr. 1893/2006 al Parlamentului și Consiliului European, la nivel de secțiuni CAEN Rev.2 pentru toate cele patru componente:

- costul total al forței de muncă (LCI\_TOT)
- costul direct al forței de muncă (componenta salarială) (LCI\_WAG)
- costul indirect al forței de muncă (componenta non-salarială) (LCI\_OTH)
- costul total exclusiv premiile ocazionale (LCI\_TXB)

Seriile de indici sunt pregătite și furnizate în toate cele trei forme:

- brută (neajustată),
- ajustată după efectul zilelor lucrătoare,

- ajustată după efectul zilelor lucrătoare și sezonier.

**4.3.1. Rata de completitudine a datelor**

100%

**5. Acuratețea și fiabilitatea**

Nu este cazul

**5.1. Acuratețea**

Nu este cazul

**5.2. Erori de eșantionare**

Nu este cazul

**5.2.1. Erori de eșantionare - indicatori**

Nu este cazul

**5.3. Erori de non-eșantionare****5.3.1. Erori de acoperire**

Sfera de cuprindere a eșantioanelor celor două surse de date folosite pentru calculul LCI:

- **Ancheta lunară asupra câștigurilor salariale** – aproximativ 21.000 unități (anul 2013). Începând cu anul 2001 a fost introdus un prag (unitățile economice cu mai puțin de 4 salariați nu au mai fost cuprinse în eșantion). Datele sunt disponibile și publicate la nivel național (NUTS0).
- **Ancheta anuală asupra costului forței de muncă** – aproximativ 25.500 unități (anul 2013). Datele sunt disponibile și publicate la nivel național și regional (8 regiuni NUTS2). Principalii indicatori precum numărul mediu al salariaților, câștigul salarial mediu brut și net sunt disponibili și la nivel de județ (NUTS3).

**Pondere salariaților reprezentați în eșantion pe secțiuni CAEN Rev.2**

Secțiuni CAEN Rev.2	Pondere <sup>1)</sup> salariaților în Ancheta lunară asupra câștigurilor salariale din anul 2014	Pondere <sup>2)</sup> salariaților în Ancheta anuală asupra costului forței de muncă din anul 2014
B	91,42	95,19
C	83,83	73,99
D	99,49	96,73
E	85,72	87,60
F	45,30	40,35
G	48,65	32,43
H	59,79	50,98
I	32,86	28,89
J	70,06	64,84
K	84,35	84,29
L	27,86	33,70
M	40,06	32,76
N	78,22	73,99
O	96,12	97,44
P	96,93	98,14

Q	97,18	95,48
R	65,43	65,16
S	28,78	31,94
<b>TOTAL B_S (excl. O)</b>	<b>68,87</b>	<b>68,73</b>
<b>TOTAL B_S (incl. O)</b>	<b>69,97</b>	<b>69,27</b>

<sup>1)</sup> Baza de sondaj REGIS (Registrul Întreprinderilor) din anul 2012

<sup>2)</sup> Baza de sondaj REGIS (Registrul Întreprinderilor) din anul 2013

### 5.3.1.1. Rata de supra-acoperire

Nu este cazul

### 5.3.2. Erori de măsurare

Nu este cazul

### 5.3.3. Erori de non-răspuns

Tehnica sondajului stratificat este folosită ca metodă de eșantionare pentru ambele surse de date ale LCI („Ancheta lunară asupra câștigurilor salariale” și „Ancheta anuală asupra costului forței de muncă”). Straturile eșantionului sunt definite de activitatea economică principală, clasa de mărime a întreprinderii și regiunea de dezvoltare (nivel NUTS2).

Pentru a compensa non-răspunsurile, rezultatele sunt ajustate folosind estimatorul HORVITZ-THOMPSON, ponderat cu probabilitatea de răspuns.

Metoda de estimare presupune multiplicarea valorii fiecărei unități din eșantion ( $y_i$ ) cu o combinație de ponderi, una aferentă valorilor aberante ( $w_{ih}$ ), cealaltă rezultând din schema de eșantionare ( $a_{ih}$ ).

Ponderea valorilor aberante este calculată ca o pondere Windsor. În calculul valorii normale care determină unitățile cu date aberante se ține cont de stratificarea folosită în schema de eșantionare.

Pentru compensarea unităților non-respondente se calculează o pondere rezultată din schema de eșantionare, ca o pondere de selecție ajustată cu inversul probabilității de răspuns:

$$a_{ih} = \pi_h \cdot v_h \quad \text{unde:} \quad \pi_h = \frac{N_h}{n_h}; \quad v_h = \frac{n_h}{m_h}$$

$N_h$  = numărul de unități din celula de selecție h

$n_h$  = numărul de unități selectate în eșantion din celula de selecție h

$m_h$  = numărul de unități selectate în eșantion din celula de selecție h care au răspuns la anchetă

Deci, pentru fiecare unitate repondentă, ponderea finală este:

$$Ponderea_{ih} = w_i \cdot a_{ih} = w_{ih} \cdot \pi_h \cdot v_h$$

### 5.3.3.1. Rata de non-răspuns total

#### Ponderea unităților cu date (%)

Sursa datelor	Q1 <sup>*)</sup>	Q2 <sup>*)</sup>	Q3 <sup>*)</sup>	Q4 <sup>*)</sup>	Year
	2013 <sup>**)</sup>				2012 <sup>**)</sup>
<b>Ancheta lunară asupra câștigurilor salariale</b>	97,41	96,71	95,74	95,21	-
<b>Ancheta anuală asupra costului forței de muncă</b>	-	-	-	-	96,67
2014 <sup>**)</sup>					2013 <sup>**)</sup>
<b>Ancheta lunară asupra câștigurilor salariale</b>	97,36	96,99	96,11	95,34	-
<b>Ancheta anuală asupra costului forței de muncă</b>	-	-	-	-	97,47

<sup>\*)</sup> ponderile de răspuns trimestriale sunt calculate ca medie aritmetică simplă a ponderilor de răspuns lunare

<sup>\*\*)</sup> inclusiv unitățile imputate din sursele de date administrative

Pentru calculul ponderii unităților cu date sunt luate în considerare următoarele variante de răspunsuri:

- răspuns (după aplicarea procedurilor de estimare prin imputare),
- o altă unitate a răspuns în numele celei selectate.

### 5.3.3.2. Rata de non-răspuns parțial

Nu este cazul

### 5.3.4. Erori de procesare

#### 5.3.4.1. Rata de imputare

Începând cu **anul 2012**, în scopul îmbunătățirii calității rezultatelor și creșterii ratei totale de răspuns a Anchetei lunare asupra câștigurilor salariale și a Anchetei anuale asupra costului forței de muncă, au fost aplicate metode de estimare prin imputarea unităților fără date în anchetele statistice și care au raportat date în sursele administrative pentru luna/anul de referință.

Sursele de date administrative sunt furnizate de Ministerul Finanțelor Publice și de Ministerul Muncii, Familiei, Protecției Sociale și Persoanelor Vârstnice (declarația D112).

Selecția datelor privind numărul mediu al salariaților, câștigurile salariale brute, timpul de lucru și cheltuielile indirecte cu forța de muncă s-a realizat pentru fiecare întreprindere, în conformitate cu tipurile de persoane asigurate.

#### Rata de imputare (%)

Sursa datelor	Q1 <sup>*)</sup>	Q2 <sup>*)</sup>	Q3 <sup>*)</sup>	Q4 <sup>*)</sup>	Year
	2013				2012
<b>Ancheta lunară asupra câștigurilor salariale</b>	6,48	5,90	5,65	5,66	-
<b>Ancheta anuală asupra costului forței de muncă</b>	-	-	-	-	8,01
2014					2013
<b>Ancheta lunară asupra câștigurilor salariale</b>	5,78	5,73	5,62	5,69	-
<b>Ancheta anuală asupra costului forței de muncă</b>	-	-	-	-	8,12

<sup>\*)</sup> ponderile de răspuns trimestriale sunt calculate ca medie aritmetică simplă a ponderilor de răspuns lunare

Unitățile cărora li s-au aplicat metodele de estimare prin imputare sunt cele care în anchetele statistice au avut următoarele cauze de nonrăspuns:

- refuz,
- unități neidentificate,
- unități necontactate,
- unități temporar/definitiv fără activitate sau în insolvență la sfârșitul perioadei de referință (care au raportat date în sursele administrative).

#### 5.3.4.2. Proporția unităților comune

Toate unitățile care fac obiectul anchetelor statistice raportează informații în sursele administrative, în conformitate cu domeniul de aplicare al acestor surse.

### 5.3.5. Erori de modelare

Nu este cazul

### 5.3.6. Revizuirea datelor

Datele LCI (în formă neajustată) sunt revizuite o dată pe an în trimestrul al 3-lea pentru ultimele șase trimestre transmise inițial ca provizorii.

**5.3.6.1. Politica de revizuire a datelor**

Vezi punctul anterior

**5.3.6.2. Modalitatea de revizuire a datelor**

În general, indicii trimestriali ai costului forței de muncă sunt recalculați anual (în trimestrul 3), când devin disponibile datele din „Ancheta anuală asupra costului forței de muncă” pentru anul Y (luna septembrie). Până atunci, componenta trimestrială privind costul indirect al forței de muncă (LCI\_OTH) și componenta privind costul total cu forța de muncă (LCI\_TOT) se calculează utilizând proporția cheltuielilor indirecte cu forța de muncă în cheltuielile directe cu forța de muncă din anul precedent (Y-1).

Recalculările sunt făcute pentru toate trimestrele în care LCI are caracter provizoriu. LCI pentru anul (Y +1) rămâne încă provizoriu, utilizându-se proporția cheltuielilor indirecte cu forța de muncă în cheltuielile directe cu forța de muncă din anul precedent (Y).

Deoarece componenta privind costul direct (LCI\_WAG) conține doar informații furnizate de „Ancheta lunară asupra câștigurilor salariale”, acești indici nu se mai recalculează, fiind considerați definitivi din momentul primei calculări.

**5.3.6.3. Revizuirea datelor – dimensiunea medie**

Tabelul de mai jos conține o comparație între datele provizorii și cele finale ale LCI (în formă neajustată) pentru anul 2013, exprimate în rate de creștere:

CAEN Rev.2	Ratele de creștere ale datelor revizuite pentru anul 2013 (%)											
	LCI_TOT				LCI_OTH				LCI_TXB			
	Q1	Q2	Q3	Q4	Q1	Q2	Q3	Q4	Q1	Q2	Q3	Q4
<b>B</b>	0,3	0,3	0,3	0,3	1,4	1,4	1,4	1,4	0,4	0,4	0,4	0,4
<b>C</b>	0,5	0,5	0,5	0,5	2,2	2,2	2,2	2,2	0,5	0,5	0,5	0,5
<b>D</b>	1,0	1,0	1,0	1,0	4,6	4,6	4,6	4,6	1,1	1,1	1,1	1,1
<b>E</b>	0,4	0,4	0,4	0,4	1,9	1,9	1,9	1,9	0,4	0,4	0,4	0,4
<b>F</b>	0,2	0,2	0,2	0,2	0,7	0,7	0,7	0,7	0,2	0,2	0,2	0,2
<b>G</b>	0,3	0,3	0,3	0,3	1,5	1,5	1,5	1,5	0,3	0,3	0,3	0,3
<b>H</b>	0,1	0,1	0,1	0,1	0,4	0,4	0,4	0,4	0,1	0,1	0,1	0,1
<b>I</b>	0,5	0,5	0,5	0,5	2,5	2,5	2,5	2,5	0,6	0,6	0,6	0,6
<b>J</b>	1,0	1,0	1,0	1,0	4,4	4,4	4,4	4,4	1,0	1,0	1,0	1,0
<b>K</b>	1,0	1,0	1,0	1,0	4,4	4,4	4,4	4,4	1,1	1,1	1,0	1,1
<b>L</b>	-0,1	-0,1	-0,1	-0,1	-0,4	-0,4	-0,4	-0,4	-0,1	-0,1	-0,1	-0,1
<b>M</b>	0,1	0,1	0,1	0,1	0,4	0,4	0,4	0,4	0,1	0,1	0,1	0,1
<b>N</b>	0,5	0,5	0,5	0,5	2,1	2,1	2,1	2,1	0,5	0,5	0,5	0,5
<b>O</b>	0,2	0,2	0,2	0,2	0,8	0,8	0,8	0,8	0,2	0,2	0,2	0,2
<b>P</b>	-0,1	-0,1	-0,1	-0,1	-0,6	-0,6	-0,6	-0,6	-0,1	-0,1	-0,1	-0,1
<b>Q</b>	0,2	0,2	0,2	0,2	0,9	0,9	0,9	0,9	0,2	0,2	0,2	0,2
<b>R</b>	0,5	0,5	0,5	0,5	2,3	2,3	2,3	2,3	0,5	0,5	0,5	0,5
<b>S</b>	0,4	0,4	0,4	0,4	2,0	2,0	1,9	2,0	0,4	0,4	0,4	0,4
<b>B_N</b>	<b>0,5</b>	<b>0,5</b>	<b>0,5</b>	<b>0,5</b>	<b>2,0</b>	<b>2,1</b>	<b>2,1</b>	<b>2,1</b>	<b>0,5</b>	<b>0,5</b>	<b>0,5</b>	<b>0,5</b>
<b>B_E</b>	<b>0,5</b>	<b>0,5</b>	<b>0,5</b>	<b>0,5</b>	<b>2,3</b>	<b>2,3</b>	<b>2,3</b>	<b>2,3</b>	<b>0,5</b>	<b>0,5</b>	<b>0,5</b>	<b>0,5</b>
<b>B_F</b>	<b>0,5</b>	<b>0,5</b>	<b>0,5</b>	<b>0,5</b>	<b>2,0</b>	<b>2,1</b>	<b>2,1</b>	<b>2,1</b>	<b>0,5</b>	<b>0,5</b>	<b>0,5</b>	<b>0,5</b>
<b>G_N</b>	<b>0,4</b>	<b>0,5</b>	<b>0,5</b>	<b>0,5</b>	<b>2,0</b>	<b>2,1</b>	<b>2,1</b>	<b>2,1</b>	<b>0,5</b>	<b>0,5</b>	<b>0,5</b>	<b>0,5</b>
<b>G_J</b>	<b>0,4</b>	<b>0,4</b>	<b>0,4</b>	<b>0,4</b>	<b>1,8</b>	<b>1,8</b>	<b>1,8</b>	<b>1,8</b>	<b>0,4</b>	<b>0,4</b>	<b>0,4</b>	<b>0,4</b>
<b>K_N</b>	<b>0,5</b>	<b>0,6</b>	<b>0,5</b>	<b>0,5</b>	<b>2,5</b>	<b>2,5</b>	<b>2,5</b>	<b>2,5</b>	<b>0,6</b>	<b>0,6</b>	<b>0,6</b>	<b>0,6</b>

<b>O_S</b>	<b>0,1</b>	<b>0,1</b>	<b>0,1</b>	<b>0,1</b>	<b>0,4</b>	<b>0,4</b>	<b>0,4</b>	<b>0,4</b>	<b>0,1</b>	<b>0,1</b>	<b>0,1</b>	<b>0,1</b>	
<b>P_S</b>	<b>0,1</b>	<b>0,1</b>	<b>0,0</b>	<b>0,1</b>	<b>0,3</b>	<b>0,3</b>	<b>0,2</b>	<b>0,3</b>	<b>0,1</b>	<b>0,1</b>	<b>0,1</b>	<b>0,1</b>	
<b>B_S</b>	<b>0,4</b>	<b>0,4</b>	<b>0,4</b>	<b>0,4</b>	<b>1,7</b>	<b>1,7</b>	<b>1,7</b>	<b>1,7</b>	<b>0,4</b>	<b>0,4</b>	<b>0,4</b>	<b>0,4</b>	

### 5.3.7. Ajustarea sezonieră

Ajustarea s-a realizat prin metoda regresivă, în conformitate cu recomandările Regulamentului Consiliului și Parlamentului European nr. 450/2003 privind indicii trimestriali ai costului forței de muncă. Pentru ajustare s-a folosit pachetul de programe DEMETRA (metoda TRAMO/SEATS), care realizează estimarea efectului numărului de zile lucrătoare diferit de la un trimestru la altul și efectul calendarului (an bisect și alte sărbători naționale), precum și identificarea și corectarea valorilor extreme (schimbări ocazionale de nivel, tranzitorii sau permanente).

Seria ajustată după numărul de zile lucrătoare s-a obținut prin eliminarea acestor efecte din seria brută, cu ajutorul unor coeficienți de corecție, stabiliți în funcție de modelul de regresie utilizat (aditiv sau multiplicativ).

Ajustarea s-a realizat prin metoda indirectă, respectiv prin aplicarea metodei de ajustare la nivelurile inferioare (asupra componentelor indicilor), indicii ajustați calculându-se din componentele ajustate.

Estimarea componentelor neobservate: trend-ciclu, sezonabilitate și componenta neregulată se realizează de către programul SEATS pe baza modelelor ARIMA.

Seriile ajustate sezonier s-au obținut prin eliminarea componentei sezoniere din seria ajustată după efectul zilelor lucrătoare.

## 6. Oportunitatea și punctualitatea

Evaluarea calității LCI este legată de calitatea surselor de date utilizate pentru calcularea acestui indicator (Ancheta lunară asupra câștigurilor salariale și Ancheta anuală asupra costului forței de muncă).

### 6.1. Oportunitatea

Termenele limită și data transmiterii LCI:

Trimestrul	Termenul limită prevăzut în Regulament	Data transmiterii	Întârzierea
<b>Q1 2014</b>	09.06.2014	04.06.2014	-
<b>Q2 2014</b>	08.09.2014	03.09.2014	-
<b>Q3 2014</b>	09.12.2014	04.12.2014	-
<b>Q4 2014</b>	11.03.2015	06.03.2015	-

În viitorul apropiat nu se întrevăd modificări în data transmiterii. Toate termenele limită, atât pentru LCI cât și pentru sursele de date folosite, vor fi păstrate așa cum este descris mai sus..

#### 6.1.1. Decalajul de timp între perioada de referință și prima diseminare a datelor

Data primei transmisii a LCI:

Trimestrul	Data transmiterii
<b>Q1 2014</b>	04.06.2014
<b>Q2 2014</b>	03.09.2014
<b>Q3 2014</b>	04.12.2014
<b>Q4 2014</b>	06.03.2015

#### 6.1.2. Decalajul de timp între perioada de referință și diseminarea datelor finale

Data transmiterii datelor finale ale LCI:

Trimestrul	Data transmiterii
<b>Q1 2014</b>	04.12.2015



<b>Q2 2014</b>	04.12.2015
<b>Q3 2014</b>	04.12.2015
<b>Q4 2014</b>	04.12.2015

În general, indicii trimestriali ai costului forței de muncă sunt recalculați anual (în trimestrul 3), când devin disponibile datele din „Ancheta anuală asupra costului forței de muncă” pentru anul Y (luna septembrie). Până atunci, componenta trimestrială privind costul indirect al forței de muncă (LCI\_OTH) și componenta privind costul total cu forța de muncă (LCI\_TOT) se calculează utilizând proporția cheltuielilor indirecte cu forța de muncă în cheltuielile directe cu forța de muncă din anul precedent (Y-1).

Recalculările sunt făcute pentru toate trimestrele în care LCI are caracter provizoriu. LCI pentru anul (Y +1) rămâne încă provizoriu, utilizându-se proporția cheltuielilor indirecte cu forța de muncă în cheltuielile directe cu forța de muncă din anul precedent (Y).

Deoarece componenta privind costul direct (LCI\_WAG) conține doar informații furnizate de „Ancheta lunară asupra câștigurilor salariale”, acești indici nu se mai recalculează, fiind considerați definitivi din momentul primei calculări.

## 6.2. Punctualitatea

De la prima transmitere a noilor indici LCI, în conformitate cu Regulamentul în vigoare, până în prezent, nu s-au înregistrat întârzieri.

### 6.2.1. Punctualitatea – furnizarea și publicarea datelor

De la prima transmitere a noilor indici LCI, în conformitate cu Regulamentul în vigoare, până în prezent, nu s-au înregistrat întârzieri.

## 7. Accesibilitatea și claritatea

Indicii trimestriali ai costului forței de muncă sunt transmiși trimestrial în format electronic la Eurostat, ca fișier de tip Gesmes, prin intermediul eDAMIS. Începând cu anul 2007, toate transmisiunile sunt urmate de metadate în formatul standard furnizat de Eurostat. Astfel, toate modificările survenite în metodologie sau în evoluția indicatorilor sunt explicate și rezultatele pot fi interpretate într-un mod cât mai corect. Începând cu transmiterea datelor aferente trimestrului III 2007, LCI este prezentat în toate cele trei forme (brută (neajustată), ajustată după efectul zilelor lucrătoare și ajustată după efectul zilelor lucrătoare și sezonier), în conformitate cu cerințele Regulamentului. Informațiile cu privire la metodele de ajustare aplicate sunt prezentate în metadate.

Începând cu trimestrul 4 2014 datele sunt transmise ca fișiere de tip XML, utilizând noul format SDMX.

La nivel național, indicii trimestriali ai costului forței de muncă sunt diseminați după cum urmează:

- anual în Anuarul Statistic al României, începând cu ediția din 2002 (date aferente anului 2001), în formă brută (neajustată) și din 2008 (an de referință 2007) și în formă ajustată după efectul zilelor lucrătoare și ajustată după efectul zilelor lucrătoare și sezonier, inclusiv metadatele;
- trimestrial în Buletinul Statistic Lunar începând din 2007 în formă brută (neajustată) (date aferente trimestrului IV 2005) și din 2008 și în formă ajustată după efectul zilelor lucrătoare și ajustată după efectul zilelor lucrătoare și sezonier, inclusiv metadatele;
- trimestrial prin comunicate de presă (începând din trimestrul IV 2007), ce conțin metadatele, publicate la o zi după transmiterea datelor la Eurostat;
- încărcate trimestrial în baza de date a INS (TEMPO), inclusiv metadatele.

Referitor la accesibilitatea și claritatea rezultatelor celor două surse de date ale LCI, în continuare sunt prezentate modalitățile de diseminare ale acestora:

- comunicate de presă lunare pentru câștigurile salariale medii lunare brute și nete pe activități economice;
- lunar, datele privind efectivul salariaților, câștigurile salariale medii lunare brute și nete, câștigurile

<p>salariale medii orare brute și nete, pe activități economice sunt publicate în „Buletinul Statistic Lunar”;</p> <ul style="list-style-type: none"> <li>- comunicat de presă anual pentru costul forței de muncă, pe activități economice;</li> <li>- anual, o analiză detaliată a datelor privind numărul salariaților, câștigul salarial mediu brut și net, costul forței de muncă și structura costului forței de muncă, pe diverse detalieri (activități economice, regiuni de dezvoltare, clase de mărime, forme de proprietate etc), este publicată în „Câștigurile salariale și costul forței de muncă în anul ...”;</li> <li>- anual, seriile de date referitoare la numărul salariaților, câștigul salarial mediu brut și net, costul forței de muncă și structura costului forței de muncă sunt publicate în Anuarul Statistic al României.</li> </ul>
<p><b>7.1. Formatul de diseminare a datelor – comunicat de presă</b></p> <p>Comunicat de presă trimestrial (începând cu trimestrul 4 2007), inclusiv metadate (la T+65 zile de la finalul perioadei de referință)</p> <p><a href="http://www.insse.ro/cms/ro/content/indicii-trimestriali-ai-costului-forței-de-munca">http://www.insse.ro/cms/ro/content/indicii-trimestriali-ai-costului-forței-de-munca</a></p>
<p><b>7.2. Formatul de diseminare a datelor – publicații</b></p> <ul style="list-style-type: none"> <li>- Anual, în Anuarul Statistic al României – din anul 2002 (pentru anul de referință 2001) în formă neajustată și din anul 2008 (pentru anul de referință 2007) în formă ajustată sezonier și ajustată sezonier și după numărul zilelor lucrătoare, inclusiv metadate;</li> <li>- Trimestrial, în Buletinul Statistic Lunar – din anul 2007 în formă neajustată (începând cu trimestrul 4 2005) din anul 2008 în formă ajustată sezonier și ajustată sezonier și după numărul zilelor lucrătoare, inclusiv metadate.</li> </ul>
<p><b>7.3. Formatul de diseminare a datelor – baze de date on-line</b></p> <ul style="list-style-type: none"> <li>- Trimestrial, în baza de date TEMPO a INS, inclusiv metadate.</li> </ul> <p><a href="http://statistici.insse.ro/shop/">http://statistici.insse.ro/shop/</a></p>
<p><b>7.3.1. Tabele cu date – consultări</b></p> <p>Nu este cazul</p>
<p><b>7.4. Formatul de diseminare a datelor – acces la microdate</b></p> <p>Nu este cazul</p>
<p><b>7.5. Documentație asupra metodologiei</b></p> <p>Metadate și note metodologice sunt incluse în toate formele de diseminare a LCI.</p>
<p><b>7.5.1. Rata de completitudine a metadatelor</b></p> <p>100%</p>
<p><b>7.5.2. Metadate – consultări</b></p> <p>Informația nu este disponibilă.</p>
<p><b>7.6. Managementul calității - documentație</b></p> <p>Nu este cazul</p>
<p><b>7.7. Formatul de diseminare a datelor – altul decât cele mai sus menționate</b></p> <p>Nu este cazul</p>

## 8. Comparabilitatea

Indicii trimestriali ai costului forței de muncă sunt calculați în concordanță cu Regulamentul CE nr. 450/2003, seriile de timp fiind în conformitate cu regulamentul:

- indici de tip Laspeyres,  
 - calculate ca și cost orar al forței de muncă,  
 - pentru toate secțiunile B-S conform CAEN Rev.2 începând cu anul 2009 și pentru perioada anterioară 2000-2008, cu 2008 ca an de referință,  
 - sunt furnizate toate cele patru componente:

- LCI\_TOT (costul total al forței de muncă)
- LCI\_WAG (costul direct al forței de muncă)
- LCI\_OTH (costul indirect al forței de muncă)
- LCI\_TXB (costul total exclusiv premiile ocazionale)

Însoțite de ponderile anuale necesare construirii indicilor agregați la nivelul UE:

- WGT\_TOT (ponderile pentru costul total al forței de muncă)
- WGT\_WAG (ponderile pentru costul direct al forței de muncă)
- WGT\_OTH (ponderile pentru costul indirect al forței de muncă)
- WGT\_TXB (ponderile pentru costul total exclusiv premiile ocazionale)

- transmise în formatul standard, ca fișiere de tip Gesmes, via eDAMIS. Începând cu trimestrul 4 2014 datele sunt transmise ca fișiere de tip XML, utilizând noul format SDMX.

Datele sunt comparabile pentru întreaga perioadă (primul trimestru al anului 2000 – prezent conform CAEN Rev.2), utilizând aceleași concepte.

Pentru LCI în formă ajustată după efectul zilelor lucrătoare și în formă ajustată după efectul zilelor lucrătoare și sezonier sunt păstrați aceiași parametri de ajustare timp de un an. Ajustarea sezonieră s-a realizat prin metoda indirectă, respectiv prin aplicarea metodei de ajustare asupra componentelor indicilor (cheltuielile directe, cheltuielile indirecte și timpul efectiv lucrat), indicii ajustați calculându-se din componentele ajustate. Revizuirea parametrilor de ajustare se realizează o singură dată anual, în momentul revizuirii LCI în formă brută (al treilea trimestru al fiecărui an).

### 8.1. Comparabilitatea în spațiu

Nu este cazul

#### 8.1.1. Asimetria pentru statisticile de flux în oglindă - coeficientul

Nu este cazul

### 8.2. Comparabilitatea în timp

Datele sunt comparabile pentru întreaga perioadă (primul trimestru al anului 2000 – prezent conform CAEN Rev.2), utilizând aceleași concepte și metode de calcul.

#### 8.2.1. Lungimea seriilor de timp comparabile

Datele sunt comparabile pentru întreaga perioadă (primul trimestru al anului 2000 – prezent conform CAEN Rev.2), utilizând aceleași concepte și metode de calcul.

### 8.3. Comparabilitatea între domenii

Datele sunt comparabile pentru toate secțiunile CAEN Rev.2, utilizând aceleași concepte și metode de calcul.

## 9. Coerența

Coerența internă

### 9.1. Coerența între domenii

Nu este cazul

**9.1.1 Coerența între statisticile anuale și infraanuale**

Nu este cazul

**9.1.2. Coerența cu conturile naționale**

Comparația dintre remunerarea salariaților, exprimată pe oră lucrată, prezintă unele diferențe între Ancheta privind costul forței de muncă și Conturile Naționale, ca urmare a sferei de acoperire diferite.

Principalele surse de date pentru Conturile Naționale, la nivel de secțiuni ale economiei naționale, sunt:

- Bilanțurile contabile ale unităților financiare și non-financiare,
- Bilanțurile contabile ale instituțiilor non-profit în serviciul gospodăriilor populației,
- Execuția bugetului de stat,
- Ancheta structurală în întreprinderi,
- Ancheta forței de muncă în gospodăria – AMIGO (pentru ocuparea forței de muncă și orele lucrate),
- Declarația privind venitul global al persoanelor care desfășoară activități independente și al asociațiilor familiale.

În afară de diferența clară în ceea ce privește definițiile privind ocuparea forței de muncă între AMIGO (sursa de date pentru Conturile Naționale), respectiv „Ancheta lunară asupra câștigurilor salariale” și „Ancheta anuală asupra costului forței de muncă” (sursele de date pentru LCI), principalele motive pentru discrepanțele între cifrele furnizate de cele două surse de date sunt:

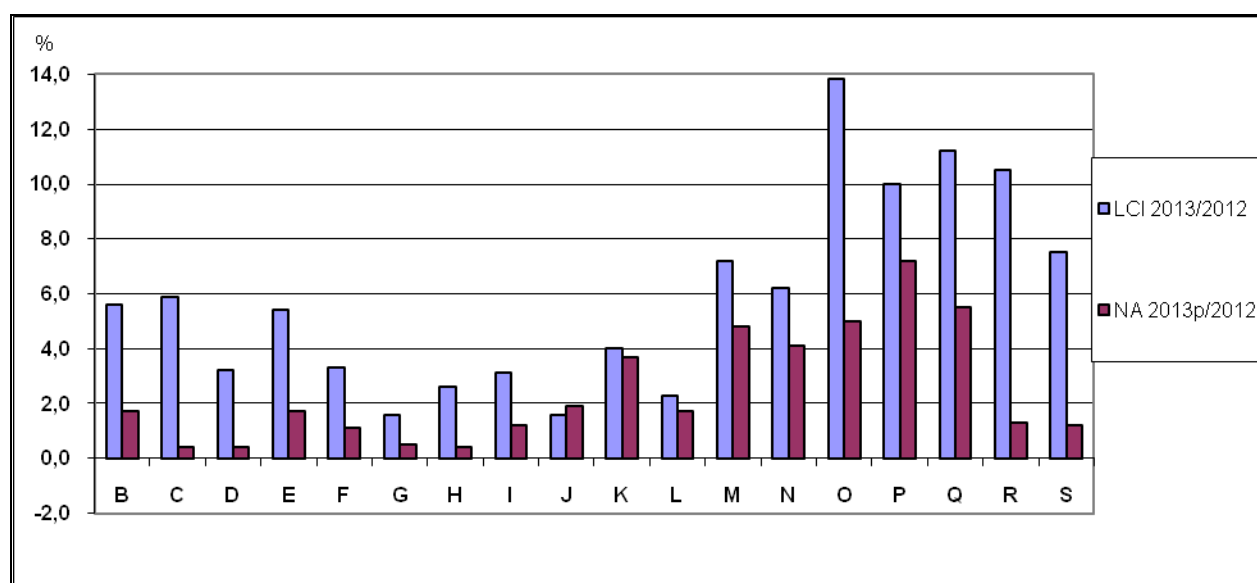
- proporția sectorului informal și a economiei neobservate în România, precum și persoanele care desfășoară activități independente, care sunt acoperite doar de AMIGO - și care sunt utilizate în Conturile Naționale. Influențe semnificative se observă în secțiunile C, F, G, H, I, J și L. De asemenea, orele declarate ca lucrate în cadrul AMIGO de către membrii gospodăriei diferă de orele lucrate, colectate prin anchetele în întreprinderi.
- metodele specifice de estimare folosite de Conturile Naționale: de exemplu, Conturile Naționale utilizează conceptul de ore efectiv lucrate, cu normă întreagă sau parțială în cadrul locului de muncă principal și a celui secundar; în plus, numărul total de ore lucrate din AMIGO sunt ajustate pentru orele nelucrate de femeile aflate în concediu pentru creșterea copilului.

În plus, comparativ cu sursele de date ale LCI, în cazul Conturilor Naționale secțiunile D și E includ și persoanele cu alte tipuri de contracte (de exemplu agenți de asigurări, agenți de teren), care nu sunt plătite din fondul de salarii.

Sfera de acoperire din secțiunea O - administrație publică este diferită. În Conturile Naționale sunt cuprinse și datele pentru forțele armate. În plus față de sursele de date ale LCI, în cazul Conturilor Naționale secțiunea S include și date cu privire la: sindicate, partide politice, instituții non-profit în serviciul gospodăriilor populației etc.

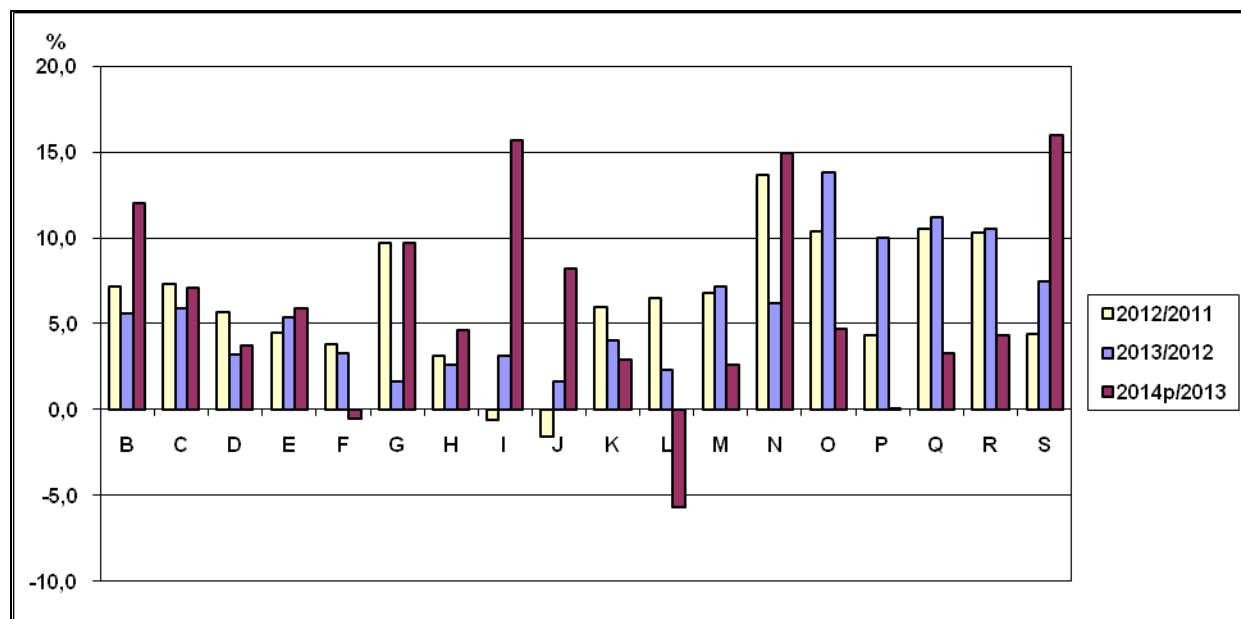
Datele din Conturile Naționale au fost revizuite pentru anul 2012 și în prezent sunt definitive, dar pentru anul 2013 sunt încă provizorii.

Comparația dintre rata de creștere a costurilor medii anuale pe oră (LCI) și rata de creștere a remunerării salariaților pe ore lucrate (Conturile Naționale - NA) conform CAEN Rev 2 este prezentată în următorul grafic:



p – date provizorii

Rata de creștere a costurilor medii anuale pe oră conform CAEN Rev.2 este prezentată în următorul grafic:



p – date provizorii

## 9.2. Coerența internă

Nu este cazul

## 10. Costurile și gradul de împovărare

Nu este cazul

## 11. Confidențialitatea

### 11.1. Politica de confidențialitate

Toate statisticile colectate și publicate de INS sunt reglementate de Legea statisticii nr. 226/2009 privind organizarea statisticii oficiale, publicate în Jurnalul Oficial în prima parte din România, nr. 397/

11.06.2009, cu modificările ulterioare. Legea precizează că: serviciile de statistică oficială sunt autorizate să solicite și să primească gratuit de date statistice și informații de la toate persoanele fizice și juridice care sunt situate, deține orice tip de capital sau să efectueze orice tip de activitate pe teritoriul românesc.

De asemenea, în conformitate cu dispozițiile prezentei legi, INS nu poate publica sau pune la dispoziția vreunei individ sau organizații, statistici care ar putea permite identificarea datelor pentru orice persoană fizică sau juridică individuală.

INS a fost recunoscut în mod repetat și public de către guvern ca pe deplin independent: instituția decide de la sine care datele să le colecteze, ce metodologii utilizează și ce rezultate, note metodologice și comentarii sunt publicate.

Cele mai importante aspecte referitoare la organizarea statisticii oficiale în limba română sunt postate pe site-ul Institutului Național de Statistică Internet (<http://www.insse.ro>). Copii ale legilor statistice sunt disponibile în limba română, la biblioteca Institutului Național de Statistica, 16,-dul Libertății nr, București, sector 5.

## 11.2. Tratarea datelor confidențiale

Nivelul de agregare al LCI nu necesită un anumit tratament pentru confidențialitate.

## 12. Prelucrarea statistică

### 12.1. Sursa datelor

Indicii trimestriali ai costului forței de muncă sunt calculați exclusiv pe baza informațiilor obținute din două surse de date statistice, nefiind organizată o anchetă statistică dedicată:

- **Ancheta lunară asupra câștigurilor salariale (UNICA - S1 și IND-TS, CON-TS, SERV-TS – Capitolele NR și SAL)** – realizată în întreprinderi și unități locale din toate activitățile economiei naționale (**secțiunile A–O conform CAEN Rev.1 până în anul 2008, secțiunile A–S conform CAEN Rev.2 din anul 2009**), indiferent de forma de proprietate și clasa de mărime a întreprinderilor. Această sursă de date furnizează informațiile referitoare la cheltuielile directe cu forța de muncă, numărul mediu al salariaților și timpul efectiv lucrat (disponibil lunar începând din ianuarie 2001);
- **Ancheta anuală asupra costului forței de muncă (S3)** – realizată în întreprinderi din toate activitățile economiei naționale (**secțiunile A–O conform CAEN Rev.1 până în anul 2008, secțiunile A–S conform CAEN Rev.2 din anul 2009**), indiferent de forma de proprietate și clasa de mărime a întreprinderilor. Această sursă de date furnizează informațiile referitoare la proporția cheltuielilor indirecte cu forța de muncă în cheltuielile directe cu forța de muncă.

Pentru **perioada 1996-2004** LCI au fost calculați și transmiși în două variante:

- ca indici ai costului forței de muncă per salariat (pentru întreaga perioadă) și
- ca indici orari ai costului forței de muncă (pentru 1999-2004, în concordanță cu disponibilitatea datelor referitoare la timpul efectiv lucrat).

Vechile serii de date au fost calculate cu anul 2000, ca an de bază.

Începând cu **anul 2005**, în conformitate cu cerințele Regulamentului CE nr. 450/2003, LCI se calculează ca indici de tip Laspeyres (ca și cost orar al forței de muncă). Și seriile anterioare începând din anul 1996 au fost calculate ca indici de tip Laspeyres.

De asemenea, începând din anul 1996, a fost extinsă sfera de cuprindere a LCI, incluzându-se și secțiunile L, M, N și O (conform CAEN Rev.1).

Pentru calculul LCI conform clasificării CAEN Rev.2, începând cu **anul 2009**, colectarea datelor pentru cele două anchete s-a realizat conform ambelor versiuni de CAEN (Rev.1 și Rev.2), activități desfășurate în

cadrul grant-ului „Implementarea CAEN Rev.2 în statisticile pieței muncii” (cu referire la indicii trimestriali ai costului forței de muncă – LCI).

Implementarea clasificării CAEN Rev.2 în seriile de date LCI (2000-2008) s-a realizat prin **abordarea macro**, prin calcularea datelor absolute furnizate de cele două surse de date statistice.

Pentru variabilele „numărul mediu al salariaților” și „cheltuielile unității cu forța de muncă” au fost construite două matrici de conversie a activităților economice definite conform CAEN Rev.1, în activitățile economice definite conform CAEN Rev.2, la nivel de diviziune.

În consecință, începând cu **primul trimestru al anului 2009**, LCI sunt calculați pentru secțiunile B-S conform CAEN Rev.2, cu anul de bază 2008. Seriile de date LCI pentru perioada **2000-2008** au fost și ele recalulate pentru secțiunile B-S conform CAEN Rev.2 și având anul bază 2008.

Toate componentele LCI sunt transmise trimestrial la Eurostat: **costul total al forței de muncă** (LCI\_TOT), **costul direct al forței de muncă (componenta salarială)** (LCI\_WAG), **costul indirect al forței de muncă (componenta non-salarială)** (LCI\_OTH) și **costul total exclusiv premiile ocazionale** (LCI\_TXB), în toate cele trei forme: **brută** (neajustată), ajustată **după efectul zilelor lucrătoare** și ajustată **după efectul zilelor lucrătoare și sezonier**.

În conformitate cu Regulamentului CE nr. 450/2003, începând cu anul 2008, sunt furnizate și ponderile anuale ale costului forței de muncă, corespunzătoare secțiunilor C–O conform CAEN Rev.1 și secțiunilor B–S conform CAEN Rev.2 (din anul 2009), necesare construirii indicilor agregați la nivelul UE.

Începând cu anul 2009 (inclusiv pentru seriile anterioare) ponderile sunt furnizate și în valori absolute, conform cerințelor Eurostat-ului (rezultat al seminarului privind LCI din noiembrie 2008 (Luxembourg)).

## 12.2. Frecvența de colectare a datelor

**Cheltuielile directe cu forța de muncă și timpul efectiv lucrat** sunt preluate din „Ancheta lunară asupra câștigurilor salariale”. În anul 2014 rezultatele au fost disponibile după 35 de zile de la sfârșitul lunii de referință.

**Cheltuielile indirecte cu forța de muncă** sunt preluate din „Ancheta anuală asupra costului forței de muncă”. Rezultatele pentru anul Y sunt disponibile după 9 luni de la sfârșitul anului Y (sfârșitul lunii septembrie a anului Y+1).

Agregările trimestriale necesare calculului LCI și indicii trimestriali ai costului forței de muncă sunt disponibile după 60 de zile de la sfârșitul trimestrului de referință.

### Colectarea datelor și periodicitatea publicării lor

	Ancheta lunară asupra câștigurilor salariale		Ancheta anuală asupra costului forței de muncă		LCI	
	Sfârșitul perioadei de colectare a datelor	Data publicării	Sfârșitul perioadei de colectare a datelor	Data publicării	Sfârșitul agregării datelor	Data publicării
Luna (M)	M + 25 zile	M + 35 zile	-	-	-	-
Trimestru (Q)	-	-	-	-	Q + 63 zile	Q + 65 zile
An (Y)	-	-	Y + 3 luni	Y + 9 luni	-	-

## 12.3. Colectarea datelor

Metoda de colectare a datelor utilizată în cazul ambelor anchete (Ancheta lunară asupra câștigurilor salariale și Ancheta anuală asupra costului forței de muncă) a fost auto-înregistrarea. Variabilele au fost colectate fie pe chestionare de hârtie (postat pe site-ul INS) și transmise prin poștă sau on-line, fie prin

aplicație web ([http://www.insse.ro/cms/files/Site\\_eSOP\\_v2/index.html](http://www.insse.ro/cms/files/Site_eSOP_v2/index.html)).

#### 12.4. Validarea datelor

Datele ambelor anchete (Ancheta lunară asupra câștigurilor salariale și Ancheta anuală asupra costului forței de muncă) sunt validate la momentul introducerii, la nivel teritorial și central al INS.

#### 12.5. Compilarea datelor

Datele LCI sunt elaborate în conformitate cu următoarea metodologie.

Pentru calculul LCI sunt estimate cheltuielile indirecte trimestriale cu forța de muncă, având ca bază cheltuielile indirecte anuale cu forța de muncă și cheltuielile directe trimestriale cu forța de muncă.

Astfel, pentru a determina cheltuielile indirecte  $OTH_t$  (la nivel trimestrial) este necesar:

- calculul unei ponderi anuale a cheltuielilor indirecte în cheltuielile directe cu forța de muncă (p)

$$p = \frac{OTH_{Y-1}}{WAG_{Y-1}}$$

unde: p = ponderea anuală a cheltuielilor indirecte în cele directe cu forța de muncă

$OTH_{Y-1}$  = cheltuielile indirecte cu forța de muncă aferente anului Y-1

$WAG_{Y-1}$  = cheltuielile directe cu forța de muncă aferente anului Y-1

- estimarea cheltuielilor indirecte trimestriale cu forța de muncă:

$$OTH_t = p * WAG_t = p * \sum_{l=1}^3 WAG_{tl}$$

unde:  $OTH_t$  = cheltuielile indirecte cu forța de muncă aferente trim. t din anul Y

$WAG_t$  = cheltuielile directe cu forța de muncă aferente trim. t din anul Y

Până la momentul în care datele finale din „Ancheta anuală asupra costului forței de muncă” sunt disponibile (luna septembrie), se utilizează ponderile aferente anului precedent (Y-1). După aceea, datele sunt recalulate utilizând ponderile aferente anului curent (Y).

#### **Timpul efectiv lucrat**

Indicatorul „timpul efectiv lucrat” folosit în calculul LCI cuprinde numărul total de ore lucrate în cadrul programului normal de lucru stabilit prin contractul de muncă și numărul de ore lucrate suplimentar (fiind excluse zilele de repaus săptămânal, pauzele de masă, zilele libere datorate sărbătorilor legale, concediile de odihnă și cele medicale, întreruperi ale lucrului neimputabile salariaților etc.).

Timpul efectiv lucrat este colectat lunar, începând cu anul 2001, prin „Ancheta lunară asupra câștigurilor salariale” (aceeași sursă de date ca și în cazul cheltuielilor directe cu forța de muncă) și folosit în obținerea datelor trimestriale. Timpul anual efectiv lucrat este colectat, începând din anul 1999, prin intermediul „Anchetei anuale asupra costului forței de muncă”.

Pentru anul de referință 2000 a fost necesară estimarea timpului efectiv lucrat pe trimestre, acest indicator fiind disponibil doar anual din „Ancheta anuală asupra costului forței de muncă”. În consecință, timpul efectiv lucrat aferent fiecărui trimestru al anului 2000 a fost estimat pentru fiecare activitate economică (CAEN Rev.1), pe baza:

- distribuției numărului de salariați,
- numărului de zile lucrătoare trimestriale,
- evoluției numărului de ore efectiv lucrate colectate lunar începând din 2001,
- numărului anual de ore lucrate.



În anul 2009, ca urmare a implementării clasificării CAEN Rev.2 în seriile anterioare de date (2000-2008), timpul efectiv lucrat a fost calculat utilizând matricile de conversie.

Nicio anchetă nu a furnizat date privind timpul efectiv lucrat în perioada 1996-1999. Astfel, în cadrul Programului Phare multi-beneficiar 2004 privind „Îmbunătățirea calității statisticilor privind câștigurile salariale și costul forței de muncă” a fost dezvoltată o metodă de estimare a orelor efectiv lucrate pentru perioada 1996 - 1999, având următoarele etape:

- a. calculul **numărului de zile lucrătoare** pentru fiecare trimestru din perioada 1996-2006, prin numărarea zilelor calendaristice din anii anteriori și scăderea numărului corespunzător de zile oficiale nelucrătoare (Crăciun, Paște, Ziua Națională, etc).
- b. calculul **numărului mediu de ore lucrate zilnic** din fiecare trimestru al perioadei 2000-2006, pe activitățile economice conform CAEN Rev.1:

$$\bar{d}_{it} = \frac{h_{it}}{n_{ty} * \bar{N}_{it}}$$

unde:  $\bar{d}_{it}$  = numărului mediu de ore lucrate zilnic

$h_{it}$  = numărul total de ore lucrate de toți salariații

$n_{ty}$  = numărului de zile lucrătoare ale trimestrului t din anul y

$\bar{N}_{it}$  = numărul mediu al salariaților

i = activități economice conform CAEN Rev.1

t = trimestrul;  $t = \overline{1,4}$

y = anul

- c. estimarea **numărului mediu de ore lucrate zilnic** din fiecare trimestru al perioadei 1996-1999, pe activitățile economice conform CAEN Rev.1. Pentru fiecare activitate economică și fiecare trimestru, au fost construite funcții liniare de estimare pentru anii 1996-1999, în funcție de numărul de zile lucrătoare calculate pentru 1996-1999 și urmând o tendință de evoluție similară cu cea a numărului mediu de ore lucrate zilnic pentru trimestrele 2000-2006.

$$\bar{d}_{it96-99} = f(n_{t96-99}, \bar{d}_{it00-06})$$

unde:  $\bar{d}_{it96-99}$  = numărul mediu de ore lucrate zilnic pentru activitatea economică i CAEN Rev.1, pentru trimestrul t, anii 1996-1999

$n_{t96-99}$  = numărul de zile lucrătoare ale trimestrului t, anii 1996-1999

$\bar{d}_{it00-06}$  = numărul mediu de ore lucrate zilnic pentru activitatea economică i CAEN Rev.1, pentru trimestrul t, anii 2000-2006

i = activități economice conform CAEN Rev.1

t = trimestrul;  $t = \overline{1,4}$

- d. calculul **numărului total de ore lucrate** din fiecare trimestru al perioadei 1996-1999, pe activitățile economice conform CAEN Rev.1.

$$h_{it} = \bar{d}_{it} * n_t * \bar{N}_{it}$$

unde,  $h_{it}$  = numărul total de ore lucrate de toți salariații

$\bar{d}_{it}$  = numărul mediu de ore lucrate zilnic

$n_t$  = numărul de zile lucrătoare ale trimestrului t

$\bar{N}_{it}$  = numărul mediu al salariaților

i = activități economice conform CAEN Rev.1

t = trimestrul;  $t = \overline{1,4}$

În cadrul seminarului privind LCI (Noiembrie 2008) a fost analizată în detaliu volatilitatea indicilor trimestriali ai costului forței de muncă. Astfel, comparând seriile de date privind costul total al forței de muncă și timpul efectiv lucrat, cu seria de date a LCI, concluzia a fost că, în cazul României, **cea mai mare parte a volatilității indicilor este datorată influenței timpului efectiv lucrat.**

#### 12.6. Ajustări

Nu este cazul

#### 13. Comentarii

-

#### Metadate

<http://colectaredate.insse.ro/metadate/public.htm?locale=ro>

#### Anexe

-