

**ANCHETA FORȚEI DE MUNCĂ ÎN GOSPODĂRII  
(AMIGO) 2009  
RAPORT DE CALITATE**

## **CARACTERISTICI GENERALE**

### **Sfera de cuprindere**

Ancheta se desfășoară pe întreg cuprinsul țării și numai gospodăriile individuale sunt intervievate. Participarea la anchetă este voluntară.

Fac obiectul anchetei persoanele rezidente - temporar sau permanent - în România, membre ale gospodăriilor din locuințele selectate. Se consideră membri ai gospodăriei și persoanele plecate din localitate pentru o perioadă îndelungată (de peste 6 luni), dacă acestea păstrează legături familiale cu gospodăria din care fac parte, precum:

- elevii și studenții plecați la studii;
- persoanele plecate la lucru;
- deținuții și arestații;
- persoanele spitalizate sau aflate temporar în sanatorii pentru tratament sau recuperare, pentru care datele se colectează prin interviuarea rudelor sau a celorlalți membri ai gospodăriilor din care fac parte.

Persoanele care locuiesc permanent în unități de locuit în comun (cămine de bătrâni, de handicapați, cămine muncitorești, sanatorii etc.) sau în locuințe sezoniere nu sunt cuprinse în anchetă.

### **Săptămâna de referință**

Săptămâna de referință (pentru cea mai mare parte a întrebărilor) a fost săptămâna, de luni până duminică inclusiv, dinaintea înregistrării. Începând cu anul 1996, săptămânile de referință sunt repartizate uniform pe parcursul anului calendaristic.

### **Periodicitatea rezultatelor**

Începând cu anul 1996, ancheta asupra forței de muncă în gospodării se realizează trimestrial, ca o cercetare continuă, permițând astfel obținerea de date conjuncturale asupra mărimii și structurii ofertei de forță de muncă și evidențierea fenomenelor cu caracter sezonier care se manifestă pe piața forței de muncă. Rezultatele anchetei sunt disponibile trimestrial și anual (date medii).

### **Planul de sondaj**

În lipsa unor registre adecvate (registru de locuințe, registru al populației etc), anchetele în gospodării realizate de către INS-Romania se bazează pe utilizarea unui eșantion master, ceea ce impune aplicarea unor planuri de sondaj multistadiale.

Planul de sondaj folosit pentru ancheta AMIGO este un plan de sondaj în două trepte.

În prima treaptă, după recensământul din 2002, a fost proiectat un eșantion stratificat de 780 de zone teritoriale (centre de cercetare), asimilate Unităților Primare de eșantionare (UP). Acesta reprezintă Eșantionul Multifuncțional de Zone Teritoriale, așa numitul eșantion master EMZOT.

**INSTITUTUL NAȚIONAL DE STATISTICĂ - ROMÂNIA**  
***Raportul de Calitate asupra Anchetei Forței de Muncă în Gospodării (AMIGO) pe anul 2009***

---

În a doua treaptă, au fost selectate sistematic, din EMZOT, 9360 ‘clusters’ (grup de trei locuințe), eșantionul final constând în 28 080 locuințe. Toate gospodăriile dintr-o locuință sunt incluse.

Schema rotațională utilizată este de tipul 2-(2)-2, ceea ce presupune că o locuință este cercetată două trimestre consecutive, este scoasă temporar din cercetare următoarele două trimestre, este reintrodusă în cercetare următoarele două trimestre, apoi este scoasă definitiv din cercetare. Așadar o locuință este gestionată timp de 6 trimestre.

### **Baza de sondaj**

În perioada 2002-2003, s-a constituit Eșantionul Multifuncțional de Zone Teritoriale (EMZOT), pe baza informațiilor oferite de Recensământului Populației și Locuințelor din 2002, cu scopul de a servi ca bază de eșantionare pentru anchetele în gospodării care urmează a fi realizate până la următorul recensământ.

EMZOT a fost creat prin includerea a 780 grupuri de secții de recensământ, asimilate unităților primare de eșantionare. Cele 780 UP (centre de cercetare), sunt repartizate, în toate județele țării și sectoarele Municipiului București, după cum urmează:

- 427 UP în mediul urban;
- 353 UP în mediul rural.

EMZOT este un eșantion stratificat. Criteriile de stratificare au fost județul și mediul de rezidență, obținându-se 88 de straturi. Pentru extragerea UP, în interiorul fiecărui strat s-a utilizat metoda de extragere echilibrată, folosind macro SAS Cube.

O unitate primară de eșantionare conține aproximativ 2000 de locuințe.

### **Unitatea de eșantionare**

Unitatea primară de eșantionare, corespunzătoare primei trepte de eșantionare (selecția eșantionului master), a fost un grup de secții de recensământ.

Unitatea secundară de eșantionare, corespunzătoare celei de a doua trepte de eșantionare (selecția eșantionului anchetei), a fost locuința.

### **Fracția de sondaj**

Fracția de sondaj globală, calculată ca procent al locuințelor incluse în eșantionul anchetei în total locuințe, este de aproximativ 1,55%.

### **Volumul eșantionului**

Volumul eșantionului anual este de 112.320 locuințe.

Conform metodologiei adoptate pentru anchetele în gospodării realizate de către INS-România, o locuință poate conține una sau mai multe (cazuri rare, totuși) gospodării. Toate gospodăriile aparținând locuințelor selectate, precum și toate persoanele de 15 ani și peste, aparținând gospodăriilor din locuințele selectate, sunt anchetate.

În aceste condiții, volumul eșantionului de gospodării, ca și volumul eșantionului de persoane, sunt variabile aleatoare, depinzând de eșantionul de locuințe selectat în treapta a doua.

## **Stratificarea**

Stratificarea se referă numai la prima treaptă de eșantionare. Au fost create 88 de straturi, criteriile de stratificare folosite fiind mediul de rezidență (urban sau rural) și județul unde o anumită UP este localizată.

## **Scurtă descriere a metodei de calcul a ponderilor**

Ponderile finale, folosite pentru a obține estimațiile la nivel de gospodărie sau/și persoană sunt obținute prin parcurgerea a trei etape.

Prima etapă constă în atribuirea ponderii de bază (inversul probabilității generale de selecție a unei locuințe, după cele două trepte de eșantionare) fiecărei locuințe din eșantion. Ponderea de bază a unei locuințe este „împrumutată” tuturor gospodăriilor din acea locuință.

A doua etapă constă în tratarea non-răspunsului total cu ajutorul metodei grupelor de răspuns omogen. Se procedează la reponderarea unităților respondente, prin ajustarea cu inversul ratei de răspuns, gospodăriile repondente fiind grupate după următoarele caracteristici: județ și mediu de rezidență.

A treia etapă și ultima constă în calibrarea ponderilor obținute în etapa a doua cu totalurile populației pentru anumite variabile. Astfel, redresarea se realizează separat, pe fiecare regiune, folosindu-se drept variabile de calibrare populația totală pe: mediu de rezidență, gen și 14 grupe de vârstă, precum și numărul de gospodării, utilizând macro SAS Calmar. Populația totală este cunoscută din statistica demografică curentă: este recalculată pe baza populației de la RPL 2002 și este disponibilă de două ori pe an (1 Ianuarie și 1 Iulie), populația instituționalizată fiind inclusă.

La sfârșitul acestei etape sunt obținute ponderile finale, diferite de la o gospodărie la alta, iar persoanele aparținând unei gospodării primesc ponderea finală a gospodăriei.

## **Metoda de colectare a datelor**

Datele sunt colectate prin metoda interviului față în față.

Înformațiile sunt colectate pe chestionare identice pe întreaga perioadă a anului. Chestionarul este divizat în două părți:

- **CL** - chestionarul locuinței;
- **CI** - chestionarul individual.

Primul chestionar (**CL**) este completat, de regulă, pe baza răspunsurilor persoanei de referință (de obicei capul gospodăriei) și se compune din:

- o parte referitoare la informațiile asupra clădirii și locuinței: destinația, situația locuinței (anchetată anterior, nouă la anchetă, trebuie exclusă din anchetă: distrusă, și-a schimbat destinația, a dispărut prin fuziune etc.), tipul locuinței (permanentă, temporară), numărul gospodăriilor din locuință;
- o parte referitoare la fiecare gospodărie care ocupă locuința, adresată tuturor membrilor gospodăriei, indiferent de vârstă și care colectează date demografice și privind nivelul educațional, forma și domeniul de instruire urmată în ultimele patru săptămâni, informații privind relația cu capul gospodăriei, mobilitatea comparativ cu situația la ancheta precedentă și prezența în gospodărie.

**INSTITUTUL NAȚIONAL DE STATISTICĂ - ROMÂNIA**  
***Raportul de Calitate asupra Anchetei Forței de Muncă în Gospodării (AMIGO) pe anul 2009***

---

Chestionarul individual (CI) se adresează tuturor membrilor gospodăriei în vârstă de 15 ani și peste și se compune din:

- întrebări generale adresate tuturor membrilor gospodăriei în vârstă de 15 ani și peste (15 ani s-a adoptat ca vârstă limită pentru definirea populației active) care permite ghidarea interviului către secțiunile următoare ale chestionarului, în funcție de activitatea economică a respondentului;
- întrebări adresate persoanelor care au lucrat în cursul perioadei de referință cu privire la statutul profesional, locul de muncă, ocupația, activitatea principală și secundară, orele lucrate, dorința de a avea un alt loc de muncă, munca la domiciliu, munca atipică (lucrul în schimburi seara, noaptea, sâmbătă, duminică);
- întrebări adresate persoanelor care nu au lucrat (în șomaj sau inactive) privind statutul profesional, ocupația, activitatea economică și locul de muncă pe care le-au avut înainte de încetarea lucrului, dorința de a munci, motivele pentru care nu caută de lucru etc.;
- întrebări adresate persoanelor care caută de lucru (șomere sau ocupate aflate în căutarea unui alt loc de muncă), metodele utilizate pentru a găsi de lucru, disponibilitatea pentru a începe lucrul etc.;
- întrebări referitoare la statutul principal în ultimele 3 luni și în aceeași perioadă din anul precedent;
- întrebări referitoare la forma de instruire urmată.

### **Personal în teren**

Ancheta este coordonată în 42 județe de către Institutul Național de Statistică, proporțional dimensionate ca mărime, ceea ce permite o bună organizare a colectării, prelucrării și analiza datelor.

În cadrul fiecărui județ, personalul antrenat în efectuarea anchetei, este structurat pe trei nivele:

- operatori de interviu – 780 persoane;
- controlori – 1 controlor/ 4-5 operatori de interviu;
- responsabil de anchetă – 47 persoane (41 județe + 6 sectoare ale Municipiului București).
- **Responsabilul de anchetă** coordonează și răspunde de realizarea anchetei în toate fazele derulării ei, desfășurând următoarele activități:
  - pregătirea anchetei;
  - repartizarea centrelor de cercetare controlorilor;
  - primirea materialelor anchetei (manuale, chestionare, legitimații etc.) și repartizarea acestora pe controlori;
  - îndrumarea și verificarea activității controlorilor și operatorilor de interviu;
  - verificarea realizării înregistrărilor în teren;
  - organizarea verificării calității datelor din chestionarele anchetei;
  - verificarea codificării, introducerii, prelucrării, validării și transmiterii datelor la INS.
- **Controlorii** răspund direct de realizarea anchetei în centrele de cercetare care le-au fost repartizate, prin următoarele acțiuni:
  - repartizarea centrelor de cercetare pe operatori de interviu;
  - distribuirea materialelor (manuale, chestionare, formulare etc.) fiecărui operator de interviu;
  - supravegherea, îndrumarea și controlul prin sondaj a activității de înregistrare a datelor în teren;

**INSTITUTUL NAȚIONAL DE STATISTICĂ - ROMÂNIA**  
***Raportul de Calitate asupra Anchetei Forței de Muncă în Gospodării (AMIGO) pe anul 2009***

---

- preluarea și verificarea chestionarelor completate de operatorul de interviu;
  - codificarea activității și ocupației;
  - rezolvarea erorilor de introducere sau de înregistrare a datelor.
- **Operatorii de interviu** efectuează operațiunile privind:
    - identificarea adreselor locuințelor;
    - înregistrarea datelor colectate în chestionare.

**Metode utilizate pentru ajustarea non-răspunsurilor totale**

Minimizarea efectelor non-răspunsurilor este realizată pe parcursul celor două etape de ajustare a ponderilor:

- re-ponderare cu inversul ratei de răspuns pe grupe de răspuns omogen;
- re-ponderare prin calibrarea ponderilor (redresare).

**INSTITUTUL NAȚIONAL DE STATISTICĂ - ROMÂNIA**  
**Raportul de Calitate asupra Anchetei Forței de Muncă în Gospodării (AMIGO) pe anul 2009**

**1. RELEVANȚĂ**

*Tabel 1.1. Relevanța principalilor indicatori rezultați la nivel național*

	Pentru factorii politici (a)		Pentru actorii sociali (b)		Pentru media (c)		Pentru cercetători și studenți (d)		Pentru întreprinderi (e)	
	ridicat	scăzut	ridicat	scăzut	ridicat	scăzut	ridicat	scăzut	ridicat	scăzut
Populația ocupată	Da	Nu	Da	Nu	Da	Nu	Da	Nu	Da	Nu
Rata de ocupare	Da	Nu	Da	Nu	Da	Nu	Da	Nu	Da	Nu
Persoane ocupate cu program parțial de lucru	Da	Nu	Da	Nu	Da	Nu	Da	Nu	Da	Nu
Persoane ocupate cu regim de lucru temporar	Da	Nu	Da	Nu	Da	Nu	Da	Nu	Da	Nu
Populația ocupată – desfășurare după caracteristici socio-demografice (vârsta, sex, educație)	Da	Nu	Da	Nu	Da	Nu	Da	Nu	Da	Nu
Populația ocupată pe regiuni	Da	Nu	Da	Nu	Da	Nu	Da	Nu	Nu	Da
Populația ocupată pe activități ale economiei naționale (NACE)	Da	Nu	Da	Nu	Da	Nu	Da	Nu	Nu	Da
Ore lucrate efectiv	Da	Nu	Da	Nu	Da	Nu	Da	Nu	Da	Nu
Total șomeri (nivel)	Da	Nu	Da	Nu	Da	Nu	Da	Nu	Da	Nu
Rata șomajului	Da	Nu	Da	Nu	Da	Nu	Da	Nu	Da	Nu
Șomajul pe termen lung	Da	Nu	Da	Nu	Da	Nu	Da	Nu	Da	Nu
Șomajul în rândul tinerilor	Da	Nu	Da	Nu	Da	Nu	Da	Nu	Da	Nu
Șomajul - desfășurare după caracteristici socio-demografice (vârsta, sex, educație)	Da	Nu	Da	Nu	Da	Nu	Da	Nu	Da	Nu
Șomajul pe regiuni	Da	Nu	Da	Nu	Da	Nu	Da	Nu	Nu	Da

## 2. ACURATEȚE

### 2.1. ERORI DE EȘANTIONARE

*Tabel 2.1.a. Coeficienți de variație (CV) – estimății trimestriale și anuale*

*Pentru calculul CV este necesar a se lua în considerație efectul proiectării eșantionului.*

Trimestrul	CV aferent rezultatelor agregate la nivel de țară (%)				
	Număr de persoane ocupate	Număr de persoane ocupate, program de lucru parțial	Număr de șomeri	Rata șomajului	Numărul mediu de ore efectiv lucrate pe săptămână
1	1,74	6,03	5,06	4,91	0,40
2	1,73	6,00	5,19	4,97	0,37
3	1,65	5,70	5,33	5,06	0,41
4	1,71	5,97	3,64	3,44	0,44
<b>Anual</b>	<b>0,95</b>	<b>3,23</b>	<b>2,64</b>	<b>3,27</b>	<b>0,28</b>

*Tabel 2.1.b. Coeficienți de variație (CV) - estimății anuale în profilul regional (nivel NUTS2)*

*Pentru calculul CV este necesar a se lua în considerație efectul proiectării eșantionului.*

Regiuni (NUTS 2)	CV aferent rezultatelor anuale agregate la nivel regional (nivel NUTS2) (%)				
	Număr de persoane ocupate	Număr de persoane ocupate, program de lucru parțial	Număr de șomeri	Rata șomajului	Numărul mediu de ore efectiv lucrate pe săptămână
1	2,19	5,91	6,67	8,55	0,82
2	2,35	8,89	6,80	8,11	0,86
3	1,83	5,99	5,72	7,10	0,70
4	3,09	14,38	7,14	9,82	0,91
5	3,75	14,89	10,82	13,08	0,58
6	2,88	9,69	7,65	9,49	0,79
7	2,70	9,96	7,32	8,56	0,61
8	3,50	24,27	9,38	11,28	0,42

- 1 – Regiunea Nord-Est
- 2 – Regiunea Sud-Est
- 3 – Regiunea Sud-Muntenia
- 4 – Regiunea Sud-Vest Oltenia
- 5 – Regiunea Vest
- 6 – Regiunea Nord-Vest
- 7 – Regiunea Centru
- 8 – Regiunea București-Ilfov

## 2.2. ERORI ALE BAZEI DE SONDAJ

**Tabel 2.2. Calitatea bazei de sondaj, rate de acoperire, note metodologice**

*Scurtă descriere ale principalelor probleme legate de calitatea bazei de sondaj și rate de sub-acoperire/supra-acoperire/ erori de clasificare ale unităților statistice*

	Rate	Scurte comentarii cu privire la sub acoperire, supra acoperire, erorile de clasificare și impactul acestora asupra estimațiilor
Sub acoperire	2,96%	Datorită lipsei informației adecvate, locuințele noi, construite după RPL din 2002, care ar fi putut eventual constitui o bază de sondaj a locuințelor noi, nu au fost luate în considerare în anchetele în gospodării realizate. Cu toate acestea, au fost realizate unele actualizări periodice asupra unităților primare de eșantionare PSU incluse în EMZOT, pe baza unei anchete micro-cenzitare. Această anchetă a avut ca scop în mod special actualizarea adreselor gospodăriilor. Rata de subacoperire a fost estimată ca raportul dintre numărul de locuințe permanente noi construite în perioada 2002 (anul recensământului) – sfârșitul anului 2008 (Sursa: Anuarul Statistic al României, 2009) și numărul de locuințe la sfârșitul anului 2008 cuprinse în EMZOT. Astfel, se presupune că proporția locuințelor noi în totalul locuințelor trebuie să fie aceeași cu baza de eșantionare.
Supra acoperire	T1: 2,20% T2: 2,17% T3: 2,41% T4: 2,44%	Rata de supra – acoperire a fost estimată pe baza unui studiu de eșantionare, ca raport între numărul de locuințe neeligibile și numărul de locuințe eșantionate.
Erori de clasificare		Nu se aplică

## 2.3. ERORI DE MĂSURARE

**Tabel 2.3.a. Erori datorate unității raportoare**

Scurte comentarii cu privire la erorile de măsurare ale:	Unității raportoare:	Soluția IT pentru ancheta forței de muncă în gospodării din România este realizată în două componente: la nivelul direcțiilor de statistică teritoriale și la nivel central - INS (București). Informațiile asupra erorilor sunt disponibile numai la nivelul central.
	Operatorilor de interviu	Informație indisponibilă

**Tabel 2.3.b. Erori datorate instrumentarului (chestionarului)**

Data ultimei <sup>1)</sup> actualizări a chestionarului	August 2008 <sup>1)</sup>
Data ultimei anchete pilot, realizată în scopul testării chestionarului	Iunie 2008
Număr de repondenți la ancheta pilot	100 gospodării
Raport al laboratorului cognitiv disponibil (Da/Nu)	Nu

<sup>1)</sup> Data ultimei actualizări a chestionarului înainte de sfârșitul perioadei de referință pentru acest raport.

**Tabel 2.3.c. Există note metodologice asupra erorilor de măsurare?**

Principalele documente de referință	Nu
-------------------------------------	----



**Tabel 2.3.d. Principalele metode de reducere a erorilor de măsurare**

Sursa erorilor	Scurte comentarii
Repondent	Operatorii de interviu sunt instruiți pentru a oferi explicații și exemple în timpul desfășurării interviului
Operator de interviu	Instruire anuală
Chestionar	Mai multe note explicative
Alte	Condițiile de control logic sunt astfel concepute încât să identifice orice eroare, permițând corectarea datelor

**Tabel 2.3.e. Numărul operatorilor de interviu**

Numărul mediu de operatori de interviu pe trimestru	<b>780</b>
---	------------

## 2.4. ERORI DE PRELUCRARE

Soluția IT pentru ancheta forței de muncă în gospodării din România a fost realizată folosind Visual Fox și este împărțită în două componente:

- la nivelul direcțiilor de statistică teritoriale;
- la nivel central - INS (București).

Soluția IT la nivel local permite prelucrarea și validarea datelor la nivelul fiecărui județ (42 județe în total-NUTS nivel 3)

Proiectarea chestionarului a permis să se adauge note explicative detaliate, iar soluția IT folosită are ca finalitate prezentarea datelor cu mare acuratețe.

Informațiile prezentate se referă **numai la erorile și cazurile corectate la nivel central**, după ce fișierele de date au fost recepționate din toate județele. Statisticile referitoare la controlul logic local nu sunt disponibile.

O eroare poate necesita corectarea uneia sau mai multor variabile sau, dacă datele corespund cu realitatea din teritoriu corespunzătoare unor situații neobișnuite, erorile sunt acceptate fără nici o corecție.

Pentru controlul corectitudinii introducerii datelor și a corelațiilor între variabile, în soluția informatică sunt prevăzute peste 800 de teste. Dintre acestea, cele mai frecvent întâlnite erori sunt prezentate în tabelul de mai jos:

**Tabel 2.4.a. Informații disponibile despre erorile apărute la introducerea datelor și ratele erorilor**

Informații despre erorile apărute în date <sup>1)</sup> (Da/Nu/NA)	Rata de eroare în %	Comentarii
Nu se aplică		

<sup>1)</sup> Erori care apar când informațiile din chestionar sunt transformate într-un format electronic.

**Tabel 2.4.b. Informații disponibile despre erorile de codificare și ratele erorilor**

Informații despre erorile de editare (Da/Nu/nd)	Rata de eroare în %	Comentarii
Da	0,03	verificarea corelației între orele suplimentare efectuate și diferența între durata obișnuită și cea efectivă a săptămânii de lucru
Da	0,04	verificarea corelației între vârstă și relația cu persoana de referință din gospodărie
Da	0,02	verificarea corelației între ocupație și nivelul de instruire de cel mai înalt grad absolvit
Da	0,02	verificarea corelației între nivelul de instruire de cel mai înalt grad absolvit și forma de instruire urmată, în ultimile 4 săptămâni, în sistemul național de educație

**Tabel 2.4.c. Informații disponibile despre erorile de procesare și ratele erorilor**

Informații despre erori în faza de editare (Da/Nu)	Rata de eroare în %	Comentarii
Nu		

**Tabel 2.4.d. Informații disponibile despre alte erori de prelucrare și ratele erorilor**

Informații despre alte erori <sup>2)</sup> de procesare (Da/Nu)	Rata de eroare în %	Comentarii
Nu		

<sup>2)</sup> Majoritatea acestor erori se datorează calculatorului (viruși, fișiere greșite etc.).

## 2.5. ERORI DATORATE NON-RĂSPUNSURILOR

Pentru comparabilitate se va folosi următoarea definiție a ratei de non-răspuns:

*Rata de non-răspuns* se calculează cu formula  $100-r/n$  unde  $r$  reprezintă numărul gospodăriilor respondente și  $n$  este numărul gospodăriilor eligibile. Gospodăriile eligibile sunt toate gospodăriile inițial selectate în eșantion excepție făcând acele gospodării care nu au în componența lor categoriile de persoane vizate (supra-acoperire). Atunci când unitatea finală de eșantionare este gospodăria, rata de non-răspuns este calculată în acest mod, astfel supra-acoperirea va fi alcătuită, de exemplu, din gospodării vacante.

**Tabel 2.5.a. Calculul ratei de non-răspuns. Rate de non-răspuns. Medie anuală**

Este rata de non-răspuns ponderată ? (Da/Nu)	Nu
Rata de non-răspuns este la nivel de gospodărie sau de persoană (G/P)	G

**Tabel 2.5.b. Rate de non-răspuns. Medie anuală**

Valul	Rata de non-răspuns %
1	7,17
2	5,68
3	4,69
4	4,27

**INSTITUTUL NAȚIONAL DE STATISTICĂ - ROMÂNIA**  
**Raportul de Calitate asupra Anchetei Forței de Muncă în Gospodării (AMIGO) pe anul 2009**

**Tabel 2.5.c. Rata de non-răspuns. Date anuale**

Modul de colectare a datelor	CAPI	CATI	PAPI	CAWI	POȘTAL
Rata de non-răspuns (%)	Nu se aplică	Nu se aplică	<b>5,45</b>	Nu se aplică	Nu se aplică

**Tabel 2.5.d. Clasificarea non-răspunsurilor pe categorii. Date trimestriale și anuale**

Trimestrul	Rata de non-răspuns (%)	Refuzuri (%)	Non-contactate (%)	Alte motive (%)
1	5,56	1,33	2,25	1,98
2	5,77	1,44	2,29	2,05
3	5,43	1,18	1,85	2,40
4	5,04	1,01	1,80	2,23
<b>Anual</b>	<b>5,45</b>	<b>1,24</b>	<b>2,05</b>	<b>2,17</b>

**Table 2.5.e. Rate de nonrăspuns. Date anuale.**

NUTS – 2 (Regiuni - coduri și nume)	Rata de nonrăspuns (%)
RO 11 – Nord – Vest	4,98
RO 12 – Centru	2,86
RO 21 – Nord – Est	6,00
RO 22 Sud – Est	5,73
RO 31 – Sud – Muntenia	4,81
RO 32 – București - Ilfov	15,14
RO 41 - Sud – Vest Oltenia	1,63
RO 42 - Vest	2,52

**Tabel 2.5.f. Metode folosite pentru ajustarea non-răspunsurilor totale**

<b>Descriere:</b>
Așa cum s-a menționat anterior, pentru a contrabalansa gospodăriile care nu au răspuns, s-a procedat la o reponderare, prin ajustarea ponderilor gospodăriilor repondente cu inversul ratei de răspuns. Tratarea non-răspunsului nu se face în mod global, pe ansamblul eșantionului, ci în mod diferențiat, pe grupe de gospodării, generate de intersecția variabilelor considerate ca variabile explicative ale non-răspunsului: județul (NUTS 3) și mediul de rezidență (urban/rural). Această modalitate de tratare a non-răspunsului corespunde așa-numitei metode a grupelor de răspuns omogen, care presupune că într-o anumită grupă din eșantion probabilitățile de răspuns sunt egale. Pentru a minimiza efectele induse de prezența non-răspunsului se face o altă ajustare: re-ponderare prin calibrarea ponderilor.

**Tabel 2.5.g. Metode folosite pentru ajustarea non-răspunsurilor parțiale**

Caracteristici	Rata imputare	Descrieți metoda folosită, menționând informația auxiliară sau stratificarea folosită
	Informație indisponibilă	Procedura folosește metoda Hot-Deck, datele fiind preluate de la o înregistrare donatoare. Identificarea donatorului se face pe baza eșantionului de repondenți, având în vedere un set de variabile corelate cu variabila pentru care se face imputarea. Non-răspunsurile parțiale sunt cazuri rare, nefiind acceptate pentru cele mai importante întrebări din anchetă.

**Tabel 2.5.h. Referințe la notele metodologice referitoare la ratele de non-răspuns și tratamentul acestora**

<b>Referințe:</b>
Publicația trimestrială: "Forța de muncă în România: ocupare și șomaj"; "Labour force in Romania: employment and unemployment"
Publicatia anuală: "Forța de muncă în România: ocupare și șomaj" disponibilă doar în limba română.

**3. PLANIFICARE ȘI PUNCTUALITATE**

**Tabel 3.a. Perioada de referință, transmisia datelor și sfera de cuprindere**

Trimestrul	Termene		
	Data începerii colectării datelor	Data terminării verificării datelor pentru transmiterea la Eurostat	Data apariției publicației naționale
I – 2009	5 ianuarie 2009 (săptămâna precedentă fiind prima săptămână de referință)	17 iunie 2009	30 iulie 2009
II – 2009	6 aprilie 2009 (săptămâna precedentă fiind prima săptămână de referință)	16 septembrie 2009	29 octombrie 2009
III – 2009	6 iulie 2009 (săptămâna precedentă fiind prima săptămână de referință)	16 decembrie 2009	28 ianuarie 2010
IV – 2009	5 octombrie 2009 (săptămâna precedentă fiind prima săptămână de referință)	23 martie 2010	30 aprilie 2010

*Date la nivel de NUTS-3 referitoare la numărul de șomeri și populația activă*

**Table 3.b. Perioada de referință, data transmisiei și sfera de cuprindere**

Termene		
Data începerii colectării datelor	Data terminării verificării datelor pentru transmiterea la Eurostat	Data apariției publicației naționale
Metoda utilizată pentru producerea datelor referitoare la numărul de șomeri și populația activă transmise la Eurostat (Unitatea de Statistici Regionale) constă în calcularea datelor aferente unui an din media a 3 ani corespunzători, folosind setul de date al anchetei forței de muncă în gospodării.	25 mai 2009	Nu se publică

#### **4. ACCESIBILITATE ȘI CLARITATE**

Principalele publicații în care se regăsesc rezultatele anchetei sunt:

- publicația trimestrială ce conține informații referitoare la metodologia și organizarea anchetei, analiza rezultatelor și tabele cu date; lucrarea este publicată în limba română și engleză;
- publicația anuală detaliată ce conține informații referitoare la metodologia și organizarea anchetei, analiza rezultatelor și tabele cu date medii anuale, precum și informații referitoare la evoluția în timp a principalilor indicatori de forță de muncă; lucrarea este publicată numai în limba română;
- Anuarul Statistic;
- România în cifre;
- Tendințe Sociale;
- Femeile și bărbații: parteneriat de muncă și de viață.

Rezultatele anchetei sunt disponibile și în format electronic.

La cerere, datele sunt prelucrate pentru a răspunde solicitărilor și furnizate unui număr mare de alți utilizatori (interni și internaționali).

Publicațiile (trimestriale și anuale) sunt stocate în librăria electronică a INS. La cererea utilizatorilor, întreaga publicație sau anumite părți din aceasta pot fi extrase și furnizate în format electronic sau pe hârtie.

Rapoartele anuale de calitate sunt disponibile pe site-ul INS și INTRANET; în rubricile dedicate ale bazei de date sunt disponibile precizări metodologice detaliate (metadate).

Datele pentru principalii indicatori sunt încărcate în baza de date online a INS (TEMPO).

Odată cu intrarea în vigoare a Legii nr. 226/2009 – Legea organizării și funcționării statisticii oficiale în România, s-a procedat și la diseminarea microdatelor anonimizate (deocamdată pentru anii cei ai recentii ai cercetării), în condițiile stipulate de legea menționată.

**5. COMPARABILITATE**

**5.1. COMPARABILITATE ÎN TIMP**

*Tabel 5.1.a. Modificări de ordin conceptual introduse în anul 2009*

Modificări ale:	Descrierea impactului modificărilor asupra datelor statistice	Estimarea efectului la nivelul datelor agregate (%)	Estimarea ajustărilor F/P pentru datele agregate	Sunt revizuite seriile pentru anii anteriori (Da/Nu)	Dacă datele statistice sunt revizuite, indicați metoda folosită
Conceptelor și definițiilor	Nu				
Sferei de curindere	Nu				
Legislație	Nu				
Clasificărilor	Colectarea datelor se face conform CAEN Rev.2; astfel încât nu au fost afectate seriile de date	Informație nedisponibila	Informație nedisponibila	Nu inca	Nu se aplica
Granițelor geografice	Nu				
Altora concepte	Nu				

*Tabel 5.1.b. Modificări în modul de măsurare a indicatorilor care pot afecta comparabilitatea datelor cu perioadele precedente. Sunt enumerate modificările efectuate comparativ cu anul precedent (de exemplu, modificarea metodelor de colectare a datelor, metoda de extindere, un nou design al planului de sondaj, utilizarea a noi variabile auxiliare)*

Modificări în:	Descrierea impactului modificărilor asupra datelor statistice	Estimarea efectului la nivelul datelor agregate (%)	Estimarea ajustărilor F/P pentru datele agregate	Sunt revizuite seriile pentru anii anteriori (Da/Nu)	Dacă datele statistice sunt revizuite, indicați metoda folosită
Baza de sondaj	Nu				
Planul de sondaj	Nu				
Schema de rotație	Nu				
Chestionare	Nu				
Instrucțiuni pentru operatorii de interviu	Nu				
Metoda de colectare a datelor	Nu				
Modul de calcul al ponderilor	Nu				
Utilizarea de informații auxiliare	Nu				
Alte	Nu				

## 5.2. COMPARABILITATE GEOGRAFICĂ

**Tabel 5.2. Există diferențe de ordin conceptual față de cele utilizate la nivel UE (concepțe europene sau concepțe proxy utilizate la nivel național). Enumerați toate concepțele care diferă de cele europene.**

Există diferențe între concepțele naționale și cele utilizate la nivel European pentru următoarele caracteristici?	(Da/Nu)	Descrieți diferențele și evaluați impactul acestora asupra datelor statistice
Definiția populației rezidente	Da și Nu	Definiția populației țintă și colectarea datelor se face potrivit concepțelor europene. Modul de calcul al ponderilor a rămas neschimbat datorită lipsei informațiilor care ar permite calibrarea la populația rezidentă.
Identificarea activității principale	Nu	
Populația ocupată	Da	Pentru persoanele care lucrează în agricultură în calitate de lucrători pe cont propriu sau lucrători familiali neremunerați, durata minimă a activității economice desfășurate în săptămâna de referință este de 15 ore.
Șomaj	Nu	

## 5.3. ALINIAREA LA REGULAMENTELE UE

**Tabel 5.3.a. Îmbunătățiri ale chestionarului efectuate 2009 cu scopul de a respecta cele 12 Principii referitoare la definiția operațională a șomajului (Regulamentul Comisiei Europene No 1897/2000)**

Principiul	Descrierea îmbunătățirii
11. Metodele de căutare a unui loc de muncă sunt enumerate pentru cel puțin trei metode active	Întrebarea cu privire la metoda de căutare de locuri de muncă – anterior întreat ca un răspuns multiplu, întrebarea a fost împărțită într-o secvență de întrebări (în principiu, unul pentru fiecare metodă)

**Tabel 5.4.a. Sfera de acoperire a celei de-a 53-a săptămâni din anul 2009**

Eșantionul unei săptămâni împărțit între săptămânile 52 și 53
---

### **Chestionar privind sfera de acoperire a variabilei INCDECIL**

#### **COLECTAREA DATELOR**

**1. Informația cu privire la plata lunară pentru principalul loc de muncă este colectată prin interviu sau derivată din registre?**

- a. Prin interviu  
 b. Din registre

x

⇒ Salt la 3

**2. Dacă informația este colectată prin interviu (1=a), este colectată ca valoare exactă sau în benzi?**

- a. Intotdeauna ca valoare exactă  
 b. Intotdeauna în benzi  
 c. Este întreatată în primul rând valoarea exactă. Benzile sunt propuse dacă valoarea nu există.

x

**3. Informația colectată se referă la plata netă sau brută?**

**INSTITUTUL NAȚIONAL DE STATISTICĂ - ROMÂNIA**  
***Raportul de Calitate asupra Anchetei Forței de Muncă în Gospodării (AMIGO) pe anul 2009***

- a. Plata netă  
b. Plata brută

x

**4. Informația colectată se referă la plata ultimei luni înainte de săptămâna de referință, ori la plata „obișnuită” sau „medie”?**

- a. Se referă la plata ultimei luni  
b. Se referă la plata „obișnuită” sau „medie”

x

**IMPUTARE**

**5. Dacă datele sunt colectate prin interviu (1=a), este imputată unitatea de non-răspuns la INCDECIL?**

- a. Da  
b. Nu

x

⇒ Salt la 7

**6. Dacă unitatea de non-răspuns la INCDECIL este imputată (Q5=1), descrie sursa și metoda de imputare.**

sursa AMIGO; este utilizată metoda Hot-Deck

**DECILE**

**7. Cum sunt derivate decilele?**

- a. Din surse externe (de exemplu: EU-SILC, SES, registre, rezultatele anterioare AMIGO, etc.)  
b. Din distribuția valorilor colectate prin interviu

x

⇒ Salt la 8  
Sfârșitul  
chestionarului

**8. Din ce sursă externă sunt derivate decilele (de exemplu: EU-SILC, SES, registre, rezultate anterioare AMIGO, etc.)?**

--

**9. Dacă decilele sunt derivate din surse externe (7=a), sunt acestea utilizate pentru a determina benzile în/pentru colectarea datelor?**

1. Da  
2. Nu, datele sunt colectate ca valori exacte și apoi atribuite decilele din surse externe




**6. COERENȚĂ**

**Tabel 6.1. Coerența anchetei forței de muncă în gospodăria (AMIGO) cu datele din Conturile Naționale (CN)**

	<b>Descrierea diferențelor în concepte</b>	<b>Descrierea diferențelor de măsurare</b>	<b>Evaluarea efectelor acestor diferențe</b>	<b>Documente de referință ce conțin descrierea acestor diferențe</b>
Total populație ocupată	CN utilizează conceptul de date interne;	In CN: AMIGO este principala sursă de date; datele AMIGO sunt ajustate pentru conceptul domestic cu date administrative (de la Ministerul Muncii, Ministerul Afacerilor Interne, Ministerul Afacerilor Externe), anume: - se adaugă nerezidenții care lucrează în ambasadere românești din străinătate și se scad cei care lucrează în ambasadere străine din România; - se adaugă lucrătorii nerezidenți și se scad rezidenții care lucrează în străinătate; - Imigranția netă în România. Pentru anul 2009, datele CN au fost estimate (ca medie trimestrială tip „flash”)	Diferențele nu induc efecte importante. Explicațiile metodologice se referă la anii anteriori lui 2009 (din 2009 au fost calculate estimări trimestriale tip „flash”)	Broșura anuală a Conturilor Naționale  Metadatele comune vor fi dezvoltate în 2011
Total populație ocupată pe CAEN (aliniată total la NACE)	CN utilizează conceptul de date interne; CN utilizează conceptul de „industrie omogenă” (ambele activități principală și secundară sunt incluse și exprimate în echivalent timp complet)	Ajustări pe date AMIGO pentru dezagregările pe CAEN, prin reconcilierea cu alte surse de date, la două cifre (diviziune) CAEN: - Ancheta structurală în întreprinderi utilizată pentru industria extractivă și prelucrătoare; - situațiile contabile pentru intermedierele financiare; - date statistice guvernamentale pentru servicii imobiliare, administrație publică, alte servicii colective.	Diferențele nu induc efecte importante., dar crește calitatea datelor în CN în ceea ce privește distribuția pe activități economice deoarece se realizează folosind mai multe surse de date fiabile	Idem
Număr de ore lucrate	CN utilizează conceptul de ore lucrate efectiv, în timp complet sau timp parțial în activitatea principală și secundară.	Total ore lucrate AMIGO (în activitatea principală și secundară) sunt ajustate cu: ore nelucrate de femei în concediu pentru îngrijirea copilului	Diferențele nu induc efecte importante, dar sunt mai mari decât în AMIGO deoarece sunt incluse orele din toate activitățile (principală și secundară)	Idem

**INSTITUTUL NAȚIONAL DE STATISTICĂ - ROMÂNIA**  
**Raportul de Calitate asupra Anchetei Forței de Muncă în Gospodării (AMIGO) pe anul 2009**

Mii persoane	Total populație ocupată		Diferența	Salariați		Diferența	Lucrătorii pe cont propriu		Diferența
	CN	AMIGO	CN- AMIGO	CN	AMIGO	CN- AMIGO	CN	AMIGO	CN- AMIGO
<b>Anul 2009</b>	9174,8	9243,5	- 68,7	6534,2	6213,0	321,2	2640,6	3030,5	-389,9
<b>Tr I 2009</b>	8933,4	9038,6	-105,2	6441,5	6257,1	40,3	2492,0	2781,5	-140,4
<b>Tr II 2009</b>	9159,7	9381,3	-221,5	6501,5	6232,3	122,8	2658,2	3149,0	-340,0
<b>Tr III 2009</b>	9508,8	9527,1	-18,3	6610,6	6264,9	226,0	2898,2	3262,2	-240,9
<b>Tr IV 2009</b>	9097,2	9026,9	70,3	6583,2	6097,8	369,2	2514,0	2929,0	-296,3

**Tabel 6.2. Coerența anchetei forței de muncă în gospodării (AMIGO) cu datele din Anchetele structurale în întreprinderi**

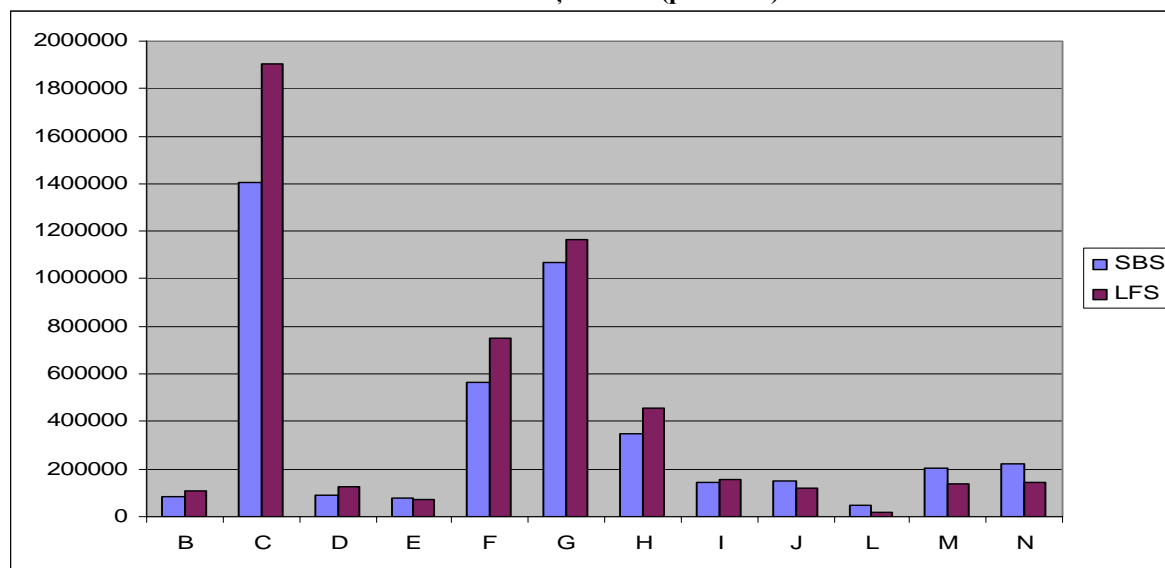
	Descrierea diferențelor în concepte	Descrierea diferențelor de măsurare	Evaluarea efectelor acestor diferențe	Documente de referință ce conțin descrierea acestor diferențe
Total populație ocupată	Ancheta structurală în întreprinderi cuprinde numai populația ocupată în întreprinderi: salariați, patroni și asociați, lucrători familiari neremunerați. Numărul de salariați este exprimat în echivalent timp complet.* În cazul în care un patron are contract de muncă cu propria întreprindere, el/ea va fi considerat salariat în Ancheta structurală în întreprinderi, dar patron de ancheta AMIGO.	Ancheta structurală în întreprinderi: pe lângă datele din sondaj, utilizează și date din surse administrative (în principal bilanțuri contabile) alte anchete statistice, precum și aplicarea de metode de estimare	Estimările AMIGO cu privire la populația ocupată (în activități economice comune ambelor anchete, respectiv secțiunile de la B la N, cu excepția K) – este cu 13% mai mare decât estimările Anchetei structurale în întreprinderi (dar AMIGO cuprinde lucrătorii pe cont propriu)	Nu este elaborată nici o documentație specială pentru Amigo și Ancheta structurală în întreprinderi. Pentru mai multe informații metodologice privind Ancheta structurală în întreprinderi se poate accesa: <a href="http://www.insse.ro/cm/s/files/aplicatie/Metodologia%20CAM/Intreprinderi/Ancheta%20structurala/metodologie%20structurala.pdf">http://www.insse.ro/cm/s/files/aplicatie/Metodologia%20CAM/Intreprinderi/Ancheta%20structurala/metodologie%20structurala.pdf</a>
Total populație ocupată pe CAEN (aliniată total la NACE)	Ancheta structurală în întreprinderi nu se referă la sectorul bugetar (administrație publică, sănătate, educație) și o parte din servicii **	În Ancheta structurală în întreprinderi, Întreprinderea – este considerată activitatea economică principală (și nu unitatea locală, precum în AMIGO)		
Număr de ore lucrate	Ancheta structurală în întreprinderi urmărește date referitoare doar la numărul orelor lucrate de salariați.	Idem		

\* Numărul de salariați este definit ca totalul persoanelor care lucrează în unitatea de observare (inclusiv proprietarii unității, asociații care lucrează regulat în unitate și lucrătorii familiari neremunerați care lucrează regulat în unitate), precum și persoanele care lucrează în afara unității, aparțin acesteia și sunt plătiți de aceasta (de exemplu: reprezentanți de vânzări, personal de livrare, reparare și întreținere). Sunt incluse și persoanele absente pentru o scurtă perioadă de timp (de exemplu: concediu medical, concediu plătit sau concediu special), și de asemenea cele în grevă, dar nu și cele absente pentru o perioadă nedeterminată. Aceasta include, de asemenea, lucrătorii cu program parțial care în conformitate cu legislația din țara în cauză sunt plătiți, precum și lucrătorii sezonieri, ucenicii și lucrătorii cu munca la domiciliu.

\*\* NACE Rev2 secțiuni: B la E, F, G, H la J, L la N, 95, 6411, 6419, 6492, 65

**INSTITUTUL NAȚIONAL DE STATISTICĂ - ROMÂNIA**  
**Raportul de Calitate asupra Anchetei Forței de Muncă în Gospodării (AMIGO) pe anul 2009**

**Comparații între populația ocupată din Ancheta structurală în întreprinderi (SBS) și AMIGO (LFS) pe activități CAEN (persoane)**



**Anul 2008 (persoane)**

CAEN Rev2.	Ancheta structurală în întreprinderi (SBS)	AMIGO (LFS)	Diferențe
B	86685	107078	20393
C	1403014	1905181	502167
D	89511	125430	35919
E	78013	74226	-3787
F	564776	748885	184109
G	1069318	1166402	97084
H	348620	454098	105478
I	143908	154238	10330
J	150965	119036	-31929
L	49664	15229	-34435
M	204851	139732	-65119
N	224438	144670	-79768

**Tabel 6.3.a. Coerența anchetei forței de muncă în gospodării (AMIGO) cu datele privind șomajul înregistrat**

Descrierea diferențelor în concepte	Șomajul înregistrat se urmărește conform legislației naționale și diferă considerabil față de șomajul BIM
Descrierea diferențelor de măsurare	Parte dintre șomerii înregistrați sunt clasificați ca persoane ocupate la AMIGO și invers
Documente de referință privind descrierea diferențelor	Baza de date TEMPO stocată pe site-ul INS - unde sunt disponibile metadate atât pentru șomajul conform anchetei forței de muncă în gospodării cât și pentru șomajul înregistrat

**Tabel 6.3.b. Evaluarea efectelor diferențelor dintre șomajul din ancheta forței de muncă în gospodării (AMIGO) și datele privind șomajul înregistrat**

	Evaluarea efectelor diferențelor	
	Șomaj înregistrat	Șomaj BIM
Efecte generale	709383	680683
Bărbați sub 25 ani	61140	119340
Bărbați 25 ani și peste	346119	304415
Femei sub 25 ani	48788	77566
Femei 25 ani și peste	253336	179362

## 7. COSTURI ȘI ÎNCĂRCARE

### 7.1. COSTURI

*Tabel 7.1. Numărul personalului implicat în oficiile regionale și centrale*

	Persoane în echivalent timp complet
Total	975 persoane
- din care personal de execuție și de conducere	195 persoane

### 7.2. ÎNCĂRCARE

*Tabel 7.2.a. Durata interviului*

	Minute		
	Total	Primul val	Celelalte valuri
Durata medie a timpului petrecut în gospodărie		40 min	40 min
Chestionarul individual (CI, pe persoană)		12 min	12 min
Chestionarul aferent modulului ad-hoc (pe persoană)		8 min	8 min

*Notă: Tabelul se referă numai la încărcarea repondenților; este exclus timpul aferent contactării gospodăriilor.*

*Tabel 7.2.b. Număr unități*

	Număr		
	Total	Primul val	Celelalte valuri
Gospodării vizitate în cursul anului	102164	25081	77083
Persoane interviuate în cursul anului	239426	59675	179751
Persoane interviuate pentru modulul ad-hoc în cursul anului	12340	12340	-